



Република Северна Македонија

Министерство за земјоделство,
шумарство и водостопанство



Стандардни Резултати за земјоделските стопанства опфатени во мрежата на сметководствени податоци од земјоделски стопанства за сметководствената 2020 година

Скопје 2023

Македонски ФАДН

Македонски ФАДН

**Стандардни Резултати за земјоделските
стопанства опфатени во мрежата на
сметководствени податоци од
земјоделски стопанства за
сметководствената 2020 година**

Подготвено од:

Даниела Гидалова
Ивана Цавироска
Валентина Јанкоска

Одделение за сметководствени податоци
од земјоделски стопанства

Издавач: Министерство за земјоделство, шумарство и водостопанство
Тираж: 50

Скопје 2023

**Одделение за сметководствени податоци од земјоделски стопанства
– Канцеларија за врски
Министерство за земјоделство, шумарство и водостопанство
ул.Аминта трети бр. 2, 1000 Скопје
Република Северна Македонија
тел: (02) 3134 477
факс: (02) 3230 429
e-mail: info@mzsv.gov.mk**

Содржина:

1. Резиме	6
2. Основни информации за ФАДН системот.....	6
2.1 Основни информации за Европскиот ФАДН систем.....	6
2.2 Основни информации за Македонскиот ФАДН систем.....	7
2.3 Типологија на земјоделски стопанства во Република Северна Македонија.....	8
2.4 Поле на истражување на мрежата за сметководствени податоци од земјоделски стопанства и план за избор на репрезентативни земјоделски стопанства	9
2.5 Опфат на ФАДН податоци.....	10
2.6 Начин на презентирање на резултати пресметани од сметководствени податоци од ФАДН	10
3. Опис на варијаблите во “Стандардни Резултати од ФАДН”	12
4. Графички приказ за калкулација на економски показатели	26
5. Стандардни Резултати за земјоделските стопанства опфатени во мрежата на сметководствени податоци од земјоделски стопанства за сметководствената 2020 година	31
5.1 Класификација на земјоделските стопанства според типот на земјоделско производство	31
5.2 Класификација на земјоделските стопанства според класа на економска големина	38

Листа на табели

Табела 1: Групирање на земјоделски стопанства според тип на земјоделско производство	11
Табела 2: Групирање на земјоделски стопанства според класа на големина.....	11
Табела 3: Популација и примерок на земјоделски стопанства според тип на земјоделско производство	31
Табела 4: Податоци за селекција на производството според тип на земјоделско производство	32
Табела 5: Вредност на производството според тип на земјоделско производство	33
Табела 6: Трошоци според тип на земјоделско производство	34
Табела 7: Субвенции за тековните активности на земјоделското стопанство според тип на земјоделско производство.....	35
Табела 8: Биланси на субвенции и даноци според тип на земјоделско производство	35
Табела 9: Доход по земјоделско стопанство според тип на земјоделско производство.....	36
Табела 10: Доход по лице според тип на земјоделско производство.....	36
Табела 11: Биланси на крајот на сметководствената година според тип на земјоделско производство	37
Табела 12: Финансиски индикатори според тип на земјоделско производство	37
Табела 13: Популација и примерок на земјоделски стопанства според класа на економска големина	38
Табела 14: Податоци за селекција на производството според класа на економска големина	39
Табела 15: Вредност на производството според класа на економска големина	40
Табела 16: Трошоци според класа на економска големина	41

Табела 17: Субвенции за тековните активности на земјоделското стопанство според класа на економска големина	42
Табела 18: Биланси на субвенции и даноци според според класа на економска големина	42
Табела 19: Доход по земјоделско стопанство според според класа на економска големина	43
Табела 20: Доход по лице според според класа на економска големина	43
Табела 21: Биланси на крајот на сметководствената година според класа на економска големина	44
Табела 22: Финансиски индикатори според класа на економска големина	44
Табела 23: Примерок на земјоделски стопанства според површина на користено земјоделско земјиште	45
Табела 24: Податоци за селекција на производството според површина на користено земјоделско земјиште	46
Табела 25: Вредност на производството според површина на користено земјоделско земјиште.....	47
Табела 26: Трошоци според површина на користено земјоделско земјиште	48
Табела 27: Субвенции за тековните активности на земјоделското стопанство според површина на користено земјоделско земјиште	49
Табела 28: Биланси на субвенции и даноци според според површина на користено земјоделско земјиште	49
Табела 29: Доход по земјоделско стопанство според според површина на користено земјоделско земјиште.....	50
Табела 30: Доход по лице според според површина на користено земјоделско земјиште	50
Табела 31: Биланси на крајот на сметководствената година според површина на користено земјоделско земјиште	51
Табела 32: Финансиски индикатори според површина на користено земјоделско земјиште	51

Листа на графикони

Графикон 1: Калкулација на основни економски показатели.....	26
Графикон 2: Вкупна вредност на растенија и растително производство.....	27
Графикон 3: Вкупна вредност на животни и производи од животни	28
Графикон 4: Калкулација на капиталот на земјоделското стопанство.....	29
Графикон 5: Калкулација на одделни биланси и финансиски индикатори.....	29
Графикон 6: Калкулација на бруто инвестиции и нето инвестиции.....	30

1. Резиме

Согласно обврските кои произлегуваат од Законот за воспоставување мрежа за прибирање на сметководствени податоци од земјоделски стопанства (Сл. весник на Република Македонија бр.110/07, 53/2011), компјутерската база на податоци на системот за Мрежа на сметководствени податоци од земјоделски стопанства (ФАДН) за сметководствената 2020 година содржи 774 земјоделски стопанства (763 семејни земјоделски стопанства и 11 фирми). Согласно Договорот за прибирање на сметководствени податоци од земјоделски стопанства во 2020 година, 68 советници од Агенцијата за поттикнување на развојот на земјоделството беа ангажирани во прибирање на сметководствени податоци од земјоделски стопанства во полето на истражување за мрежа на сметководствени податоци од земјоделски стопанства.

По спроведената контрола на квалитетот на податоците, Стандардните Резултати беа пресметани за 698 земјоделски стопанства за класа на економска големина поголема од 2000 евра.

Оваа публикација содржи три основни делови:

- Воведен дел што ги опишува карактеристиките на системот на Мрежа на сметководствени податоци од земјоделски стопанства.
- Методолошки дел кој вклучува методолошки објаснувања на состојбата со доходот на земјоделските стопанства.
- Статистички дел кој содржи статистички податоци за групи на земјоделски стопанства кои се класифицирани согласно три критериуми на групирање: класа на економска големина, тип на земјоделско стопанство и користено земјоделско земјиште. Стандардните Резултати содржат варијабли што ги опишуваат карактеристиките на економско – финансиската ситуација на земјоделските стопанства во сметководствената година.

Претставените резултати се потполно конзистентни со економската идеја и категориите се претставени во Стандардните Резултати за ФАДН на Генералниот директорат за земјоделство и рурален развој (DG-AGRI).

Вредносните параметри кои се однесуваат на производство, трошоци и инвестиции се нето категории (со исклучок на ДДВ).

Во оваа публикација паричните вредности се изразени во парична единица на Република Северна Македонија – ДЕН (денари).

2. Основни информации за ФАДН системот

2.1 Основни информации за Европскиот ФАДН систем

ФАДН системот претставува Европски систем на прибирање сметководствени податоци од земјоделски стопанства кој формално е воспоставен во 1965 година. На почетокот системот беше воспоставен во бте држави-основачки на Европската Унија (Белгија, Франција, Холандија, Луксембург, Германија и Италија). Како што се прошируваше Европската Унија, така и ФАДН системот во фази се развиваше во државите кои се приклучуваа кон ЕУ. Во 2020 година ФАДН системот функционираше во 27 држави членки на ЕУ.

ФАДН претставува инструмент за евалуација на доходот и деловното работење на земјоделските стопанства, како и евалуација на влијанијата на Заедничката Земјоделска Политика гледано од аспект на Европската Унија.

За оваа цел се користат сметководствени податоци од секоја држава членка на Европската Унија во пропишана форма наречена “Farm Return” која се однесува на доходот и деловното работење на земјоделското стопанство.

Комплетираниот “Farm Return” се доставува до Европската Комисија за што државите членки на Европската Унија добиваат стандардна наплата за секој доставен и комплетен “Farm Return” согласно пропишаните правила во легислативата на ЕУ за ФАДН системот.

Некои од ФАДН системите на државите членки на ЕУ се воспоставени многу порано од воспоставувањето на ФАДН системот на ЕУ за свои национални потреби, но некои од државите членки на ЕУ го развиле системот со цел да ги задоволат барањата за членство на ЕУ. Сепак и во вториот случај податоците од ФАДН системот се основа и се користат за голем број на анализи за национални потреби.

Сегашната законска основа на системот за ФАДН на ЕУ е Регулативата на Советот (ЕС) број 1217/2009 (основен акт) изменета со ЕУ Регулативата 1318/2013, делегирачката Регулатива 1198/2014 и имплементирачката Регулатива 2015/220.

Селекцијата на земјоделските стопанства кои учествуваат во истражувањето се прави врз база на примерок дефиниран во селекционен план за секој регион во државата во која е воспоставен ФАДН системот. Истражувањето не ги опфаќа сите земјоделски стопанства, туку само оние стопанства кои по својата големина можат да се сметаат за комерцијални согласно методологијата на ФАДН системот на ЕУ. Насоките во врска со полето на истражување на ФАДН системот се пропишани во ЕУ Регулативата 1198/2014.

Применетата методологијата има за цел да обезбеди репрезентативни податоци во следниве три димензии: регион, економска големина и тип на земјоделско производство.

Европската Комисија е примарен корисник на анализите базирани на податоците од ФАДН системот, а збирните податоци можат да се пронајдат во базата на податоци за Стандардни Резултати на веб страницата на ЕУ за ФАДН системот, како и на повеќето веб страни на државите членки на ЕУ.

Специфична, а во исто време и единствена карактеристика на ФАДН системот е собирањето на сметководствени податоци кои спаѓаат во групата сензитивни податоци поради фактот што ја објаснуваат, примарно, економската и финансиската состојба на земјоделските стопанства.

Опфатот на податоците во ФАДН системот како и нивниот формат се, во најголем дел, детално специфицирани со Регулатива на Комисијата за имплементација, бр. 220/2015.

Канцелариите за врски се одговорни за активностите на ФАДН системите во секоја држава во која е воспоставен ФАДН системот и секоја година собираат сметководствени податоци преку примерокот на земјоделски стопанства во соодветната држава членка на ЕУ.

2.2 Основни информации за Македонскиот ФАДН систем

Едно од барањата во процесот на прилагодување на институциите кон ЕУ е воспоставување на национална мрежа за прибирање на сметководствени податоци од земјоделски стопанства.

Податоците кои ги обезбедува мрежата за прибирање на сметководствени податоци од земјоделски стопанства се користат за годишно утврдување на доходот на земјоделските стопанства, како и за економска анализа на земјоделски стопанства и проценка на состојбата во земјоделството и пазарите со земјоделски производи.

Во Република Северна Македонија, воспоставувањето и функционирањето на национална мрежа на сметководствени податоци од земјоделски стопанства – Македонски ФАДН е дефинирано со „Законот за воспоставување мрежа за прибирање на сметководствени податоци од земјоделски

стопанства“ (Сл. весник на Република Македонија бр.110/07, 53/2011) – Закон за ФАДН и „Правилник за методологијата за пресметка на стандард аутпут коефициентите, како и начинот на прибирање на податоците и информациите од мрежата, методологијата за утврдување на типологија на земјоделски стопанства, класификација на земјоделски стопанства по тип на земјоделско производство и класите на економска големина на земјоделски стопанства, максималниот број на сметководствени стопанства и минималната економска големина на сметководствените стопанства и формата и содржината на единствениот образец за определување на доходот на земјоделските стопанства и анализа на деловното работење на земјоделските стопанства“ (Сл. весник на Република Северна Македонија бр.138/2020) – Правилник за ФАДН.

Според Законот за воспоставување мрежа за прибирање на сметководствени податоци од земјоделските стопанства, носители на мрежата за прибирање на сметководствени податоци од земјоделски стопанства се: МЗШВ, Националниот комитет за мрежата за сметководствени податоци од земјоделско стопанство, Одделението за сметководствени податоци од земјоделските стопанства во рамките на МЗШВ, Државниот завод за статистика, Агенцијата за поттикнување на развојот на земјоделството и земјоделските стопанства.

Според член 5 од Законот, МЗШВ е единствен државен орган кој има надлежност за воспоставување и реализација на мрежата за сметководствени податоци од земјоделско стопанство и е основен корисник на податоците од истата.

Задачите ги извршува Одделението за сметководствени податоци од земјоделски стопанства кое има улога на Канцеларија за врски и претставува клучен сегмент во делот на организација и имплементација на системот на ФАДН.

За потребите на мрежата на сметководствени податоци од земјоделски стопанства (Македонски ФАДН), прибирањето на сметководствени податоци од земјоделски стопанства согласно националното законодавство и законодавството на ЕУ за ФАДН, започна во 2010 година со прибирање на податоци и нивна контрола и обработка од репрезентативен примерок од 300 земјоделски стопанства, а од 2011 година примерокот е зголемен на 600 земјоделски стопанства дефинирани според нивната големина и тип. Во 2011 година примерокот се зголеми на 600 земјоделски стопанства, а во 2017 година на 700 земјоделски стопанства. Селекциониот план за сметководствената 2020 година во примерокот вклучува 750 земјоделски стопанства.

Во рамките на полето на истражување за мрежа на сметководствени податоци од земјоделски стопанства, постои голема разноликост на земјоделството. За да се осигури дека ФАДН примерокот адекватно ја рефлектира различноста, полето на набљудување е стратификувано со три критериуми: регион, економска големина и тип на земјоделско стопанство, како што е дефинирано со прописите за мрежа на сметководствени податоци од земјоделски стопанства.

Согласно одредбите на Правилникот за потребите на мрежата, сметководственото стопанство треба да има економска големина која е еднаква, или поголема од 2 000 евра. Со дефинираниот праг е овозможено покривање на 85% од Стандард Аутпутот.

2.3 Типологија на земјоделски стопанства во Република Северна Македонија

Согласно член 8 од Законот за воспоставување мрежа на сметководствени податоци од земјоделски стопанства, Канцеларијата за врски и Државниот завод за статистика се надлежни за воспоставување на типологија на земјоделски стопанства.

Типологијата на земјоделските стопанства е единствена класификација на земјоделските стопанства според нивниот тип на земјоделско производство и економската големина како и значењето на другите профитабилни активности кои се директно поврзани со земјоделското производство.

Типологијата на земјоделските стопанства во Република Северна Македонија за прв пат е воспоставена во 2010 година врз основа на податоците од Земјоделскиот попис 2007 и Стандард Аутпут коефициентите за референтниот период 2004. Новата типологијата на земјоделските стопанства е објавена во јуни 2015 година и се заснова на податоците од структурното истражување на земјоделски стопанства спроведено во периодот од 1 до 20 јуни 2013 година и Стандард Аутпут коефициентите за референтниот период 2010.

Последната типологија на земјоделски стопанства е објавена во декември 2017 година врз основа на Стандард Аутпут Коефициентите 2013 и структурното истражување спроведено во 2016 година.

Стандард Аутпут коефициентите се однесуваат на ниво на целата територија на Република Северна Македонија и за најзначајните видови на растително и сточарско производство во Република Северна Македонија.

Со примена на Стандард Аутпут коефициентите, земјоделските стопанства се класифицирани според:

- Класа на економска големина
- Тип на земјоделско производство

Економската големина на земјоделското стопанство се определува врз основа на вкупната вредност на Стандард Аутпутите за сите видови на земјоделско производство кои се застапени на земјоделското стопанство. Економската големина се изразува со помош на Стандард Аутпут вредноста во евра и служи како основа за класифицирање на даденото стопанство во одредена класа на економска големина.

Типот на земјоделско производство го определува уделот на различните видови на земјоделски активности во вкупниот Стандард Аутпут на стопанството. Типот на земјоделско производство претставува одраз на производствениот систем на земјоделското стопанство.

Класификацијата на земјоделски стопанства се состои од групирања на слични земјоделски стопанства во класи (типови) на земјоделски стопанства на повисоко и пониско ниво на агрегација.

2.4 Поле на истражување на мрежата за сметководствени податоци од земјоделски стопанства и план за избор на репрезентативни земјоделски стопанства

Според член 7 од Законот за измени и дополнувања на Закон за воспоставување на мрежа за прибирање на сметководствени податоци од земјоделски стопанства полето на истражување на мрежата за прибирање на сметководствени податоци од земјоделски стопанства ги опфаќа земјоделските стопанства со економска големина која е еднаква или поголема од 2000 евра.

Подготовката на селекциониот план за 2019 година се заснова на податоците од Земјоделскиот попис во 2007 година ажурирани со податоците од структурните истражувања на земјоделските стопанства спроведени во 2010, 2013 и 2016 година и Стандард Аутпутите за референтниот период 2013.

Коефициентите на Стандард Аутпут “2013” се пресметани како просек за пет последователни години и се однесуваат на календарските години 2011, 2012, 2013, 2014 и 2015. Репрезентативниот примерок на земјоделски стопанства во полето на истражување за потребите на мрежата за сметководствени податоци од земјоделски стопанства е утврден врз база на основните критериуми за стратифицирање во полето на истражување во согласност со класификацијата на земјоделските стопанства според тип на земјоделско производство и класа на економска големина.

2.5 Опфат на ФАДН податоци

За потребите на ФАДН се прибираат околу илјада различни сметководствени податоци поврзани со земјоделското стопанство. Тие ја рефлектираат состојбата и структурата на сопственоста на капацитетите, како и состојбата и структурата на изворите на обврските. Други податоци ја илустрираат структурата на приходите и трошоците на ниво на земјоделско стопанство. Особено значење им се дава на елементите поврзани со финансиската поддршка на земјоделското производство.

Опфатот и форматот на прибраните сметководствени податоци од земјоделските стопанства за потребите на ФАДН се пропишани со Правилник за ФАДН.

Со Правилникот е пропишана и содржината на Единствениот образец за определување на доходот на земјоделските стопанства и анализа на деловното работење на земјоделските стопанства, како и дефинициите и инструкциите за негово пополнување. Овој образец ги содржи следните групи на сметководствени податоци:

- Општи информации за земјоделското стопанство
- Вид на занимање
- Работна сила
- Средства
- Обврски
- Данок на додадена вредност (ДДВ)
- Трошоци за производство
- Земјоделски култури
- Добиточно производство
- Производи од животинско потекло и сродни услуги
- ОПА директно врзани со стопанството
- Субвенции

2.6 Начин на презентирање на резултати пресметани од сметководствени податоци од ФАДН

Резултатите пресметани врз основа на сметководствените податоци од земјоделските стопанства прибрани и внесени во софтверската база за потребите на ФАДН системот се презентирани во статистички сет наречен “Стандардни Резултати од ФАДН”. Овој сет ги содржи најзначајните вредности за групи на земјоделски стопанства избрани според тип на земјоделско производство и класа на економска големина.

Согласно правилата за објавување на ФАДН податоци се прикажуваат резултати од групи кои опфаќаат најмалку 15 земјоделски стопанства. Во случај на помала бројка се става точка “.” Се објавува само бројот на земјоделските стопанства.

Табела 1: Групирање на земјоделски стопанства според тип на земјоделско производство

Основен тип на земјоделско производство	
Тип	Опис
1	<i>Специјализирано за полјоделски култури</i>
2	<i>Специјализирано за градинарство</i>
3	<i>Специјализирано за повеќегодишни култури</i>
4	<i>Специјализирано за тревопасен добиток</i>
5	<i>Специјализирано за гранивори</i>
6	<i>Мешовито растително производство</i>
7	<i>Мешовито сточарско производство</i>
8	<i>Мешовито растително производство и добиток</i>

Групирањето според тип на земјоделско производство претставува комбинација од посебни типови на земјоделско производство групирани во осум основни типови на земјоделско производство.

Согласно методологијата за ФАДН, земјоделските стопанства се класифицирани во класи на Економска големина. Земјоделските стопанства во класите на економска големина за потребите на ФАДН се групирани по табела 2, подолу.

Табела 2: Групирање на земјоделски стопанства според класа на големина

Класи	Лимити во Евра
2	2 000 ≤ 4 000 евра
3	4 000 ≤ 8 000 евра
4-5	8 000 ≤ 25 000 евра
6-7	25 000 ≤ 100 000 евра
8-9	100 000 ≤ 500 000 евра

Во табела 2 претставени се пет класи на економска големина во кои се групирани земјоделските стопанства во полето на истражување за мрежата на сметководствени податоци од земјоделски стопанства согласно правилата за групирање .

3. Опис на варијаблите во “Стандардни Резултати од ФАДН”

“Стандардните Резултати од ФАДН” содржат 10 предметни групи:

- Примерок и популација,
- Структура и приноси,
- Вредност на производството,
- Трошоци,
- Субвенции,
- Биланси на субвенции и даноци,
- Доход по земјоделско стопанство,
- Доход по лице,
- Биланси,
- Финансиски индикатори.

За да бидат полесно разбирливи специфичните варијабли кои се содржани во “Стандардните Резултати од ФАДН” се дефинирани и објаснети во понатамошниот текст. Исто така, за одредени варијабли се презентирани детални шеми на пресметка.

Примерок и популација

Симбол	Име на варијабла	Опис
SYS02	Претставени земјоделски стопанства	Вкупно претставени земјоделски стопанства во примерокот.
SYS03	Земјоделски стопанства во примерокот	Број на земјоделски стопанства во примерокот.

Структура и приноси

Симбол	Име на варијабла	Единица мерка	Опис
SE005	Економска големина	Евра	Економска големина на земјоделски стопанства изразена во евра SO (врз основа на типологијата на земјоделски стопанства).
SE010	Вкупен инпут на работна сила	ГРЕ	Вкупен инпут на работна сила на земјоделско стопанство изразена во годишни работни единици (еквивалент на полно работно време по лице). (SE015+SE020)
SE011	Инпут на работна сила	Часови	Време работено во часови од вкупниот инпут на работна сила на стопанството. (SE016+SE021)

SE015	Инпут на неплатена работна сила	СРЕ	Генерално се однесува на семејна работна сила изразена во семејна работна единица. (СРЕ = Семејна ГРЕ)
SE016	Инпут на неплатена работна сила	Часови	Време работено во часови од инпут на неплатена работна сила (генерално семејна) на земјоделското стопанство.
SE020	Инпут на платена работна сила	ГРЕ	Надоместокот може да биде во готово или во натура.
SE021	Инпут на платена работна сила	Часови	Време работено во часови од инпут на платена работна сила на земјоделското стопанство.
SE025	Вкупно користено земјоделско земјиште	ха	Вкупно користено земјоделско земјиште на земјоделското стопанство. Не се вклучени површини кои се користат за печурки, земјиште под закуп за помалку од една година, земјиште под шуми и други површини на земјоделското стопанство (патишта, езера, неземјоделско земјиште, итн.). Се состои од земјиште во лична сопственост, земјиште под закуп, земјиште во мешовита сопственост. Вклучува земјоделско земјиште кои привремено не се обработува за земјоделски цели или е повлечено од производство како дел од мерките на земјоделската политика. Изразено е во хектари (10.000 м ² Вклучува и куќни градини.
SE030	Изнајмено К.3.3.	ха	Користено земјоделско земјиште изнајмено од страна на сопственикот со договор за изнајмување за период од најмалку една година (надомест во готово или во натура). Изразено е во хектари (10.000 м ²).
SE035	Жита	ха	Озима пченица и куспе, тврда пченица, рж, јачмен, овес, микс од летни житарки, пченка зрно, други житни култури.
SE041	Други полјоделски култури	ха	Суви мешункасти растенија, компир, шеќерна репа, тревни маслодајни семиња и влакнести растенија вклучувајќи и семиња (со исклучок на памук) коноп, тутун, други индустриски растенија (вклучувајќи памук и шеќерна трска).
SE046	Зеленчук и цвеќе	ха	Свеж зеленчук, лубеници, јагоди, цвеќиња и орнаментални растенија (кои се одгледуваат на отворено или под заштитен простор). Основната површина се зема во предвид (не насадената површина) дури и ако се користи сукцесивно во текот на една и иста земјоделска година. Печурките се исклучени.

SE050	Лозја	ха	Вклучувајќи млади растенија (без расадници).
SE054	Постојани култури	ха	Овошје и ситно зрнесто овоштарници (вклучувајќи тропско овошје), овоштарници со цитруси, плантажи со маслинки, расадници и други постојани култури. Вклучувајќи млади растенија и постојани култури кои се одгледуваат под заштитен простор. Лозови насади не се вклучени. (SE055+SE060+SE065)
SE055	Овоштарници	ха	Овошни дрвја и ситно зрнесто овошје (вклучувајќи тропски и субтропски овошја) и цитрусни овошја.
SE071	Фуражни култури	ха	Сточни репи и растенија од fam.Brassica, други фуражни култури, површина повремено покриена со трева, ливади и постојани пасишта, груби пасишта.
SE080	Вкупно добиточни единици	ДЕ	Број на коњи, говеда, овци, кози, свињи и живина присутни на стопанството во просечни годишни единици, конвертирано во добиточни единици. Не се вклучени пчелни семејства, зајаци и други животни. Животни кои не му припаѓаат на стопанството, но се одржуваат под производствен договор и се земени во предвид за нивното годишно присуство.
SE085	Млечни крави	ДЕ	Женски говеда (вклучувајќи женски бафало), кои се отелиле и кои се одгледуваат главно за производство на млеко за човечка консумација. Вклучени се и крави кои се во пресушен период.
SE090	Други говеда	ДЕ	Сите други говеда.
SE095	Овци и кози	ДЕ	Кози, други кози, овци и други овци.
SE100	Свињи	ДЕ	Прасиња, маторици за приплод, свињи за тов, други свињи.

Аутпут

Симбол	Име на варијабла	Единица мерка	Опис
SE131	Вкупен аутпут	ден	Вкупен аутпут од растенија и растително производство, животни и животинско производство и друг аутпут. Продажба и употреба на (растенија и животни), производи и животни + промени во залихи на производи + промени во вредност на животни – купување на животни + разни

			неисклучителни производи. (SE135+SE206+SE256)
SE135	Вкупен аутпут растенија и растително производство	ден	Продажба + употреба на стопанството + домашна потрошувачка (вредност на крајот на годината - вредност на почетокот на годината). (SE140+SE145+SE150+SE155+SE160+SE165+SE170+SE175+SE180+SE185+SE190+SE195+SE200)
SE140	Жита	ден	Вредност на аутпутот на жита.
SE145	Протеински култури	ден	Одгледувани за семе: не доколку се ожнеани зелени (сточна храна). Не се вклучени зеленчук или соја.
SE150	Компир	ден	Вклучувајќи ран компир и семе.
SE160	Маслодајни култури	ден	Маслодајни култури и други култури кои содржат влакна (со исклучок на памук).
SE165	Индустриски култури	ден	Коноп, тутун, други индустриски култури (вклучувајќи медицински растенија, мирудии, аромати и зачини, памук, шеќерна трска, влакна од лен и коноп).
SE170	Зеленчук и цвеќе	ден	Свеж зеленчук, дињи и јагоди, цвеќе и декоративни растенија (кои се одгледуваат на отворено и под заштитен простор). Вклучен е аутпут од печурки (но, површините под печурки не се вклучени во (SE046).
SE175	Овошје	ден	Овошни дрвја и шумски плодови кои се одгледуваат на отворено (вклучувајќи и тропско овошје).
SE185	Вино и грозје	ден	Трпезно грозје, грозје за квалитетно/трпезно вино, секундарни производи од вино (шира, итн.), вино, производи од вино, суво грозје.
SE195	Површина под фуражни култури	ден	Сточни репи и растенија од fam.Brassica, други фуражни култури, површина повремено покриена со трева, ливади и постојани пасишта, груби пасишта, угари и земјоделско земјиште надвор од производство.
SE206	Вкупно аутпут од животни и производи од животни	ден	Аутпут од животни, промени во вредноста на животни, производи од анимално потекло. Аутпут од животни: продажба, домашна потрошувачка - купување. Се пресметува за коњи, крави, овци, кози, свињи, живина и други животни. Промени во вредноста на животни: вредност на крајот на годината - вредност на почетокот на годината. За животни кои се присутни на стопанството повеќе од една година, проценета е вредноста која кореспондира со порастот во волумен. Анимални продукти: продажба, домашна потрошувачка, употреба на стопанството, вредност на крајот на годината - вредност на

			почетокот на годината. Производи се: млеко и млечни производи од крава, овци, кози; волна, јајца од кокошки, други животински производи (ѓубрива, други јајца, итн.), приходи од животни одгледувани под договор (животни кои не припаѓаат на носителот на стопанството) и мед. (SE216+SE220+SE225+SE230+SE235+SE240+SE245+SE251)
SE216	Кравјо млеко и млечни производи	ден	Вредностите се запишуваат по одбивање на износот на коресподентната цена (доколку постои), но пред одземање на вредноста на супер цената (доколку постои). Таа е внесена како негативна субвенција специфична за секторот за млеко.
SE220	Говедско и телешко месо	ден	Производство + промени во вредноста. Нето промени во вредноста во однос на телиња за тов, други говеда под една говеда и пресушени млечни крави; промени во вредноста прилагодени во однос на сите категории говеда.
SE225	Свинско месо	ден	Производство + промени во вредноста. Нето промени во вредноста во однос на прасиња, свињи за тов и други свињи; промени во вредноста прилагодени во однос на свињи за приплод.
SE230	Овци и кози	ден	Производство + промени во вредноста. Нето промени во вредноста во однос на други овци и други кози; промени во вредноста прилагодени во однос на овци и кози за приплод.
SE235	Месо од живина	ден	Производство + промени во вредноста. Нето промени во вредноста прилагодени во однос на сите категории живина.
SE240	Јајца	ден	Само јајца од кокошки.
SE245	Овчо и козјо млеко	ден	Овчо и козјо млеко и млечни производи.
SE251	Други животни и производи	ден	Месо од коњи и други животни (вклучува промени во вредноста), волна, други животински производи (ѓубриво и др.), приходи од животни кои се одгледуваат под договор и млеко. Нето промени во вредноста во однос на пчелни семејства, зајаци и други животни; промени во вредноста прилагодени во однос на коњи.
SE260	Домашна потрошувачка	ден	Вредност на земјоделски (растенија и животни) производи конзумирани од семејството на носителот на стопанството. Земено е во предвид во износот на земјоделскиот аутпут.

SE265	Употреба на стопанството	ден	Вредност на растителни производи произведени и употребени на стопанството за добивање на друг финален земјоделски производ. Овие производи се пред се производи употребени како храна за животните кои се одгледуваат на стопанството, и семиња и садници произведени и употребени на стопанството. Овие производи се земаат во предвид во износот на земјоделскиот аутпут. Трошоците во врска со храната и семињата се најзначаен дел на овој износ.
-------	--------------------------	-----	---

Трошоци

Симбол	Име на варијабла	Единица мерка	Опис
SE270	Вкупен инпут	ден	Вкупен инпут претставува збир од специфични трошоци, режиски трошоци, амортизација и надворешни фактори. Трошоците поврзани со земјоделските активности на носителот на стопанството и поврзани со аутпутот на сметководствената година. Вклучени се количините поврзани со инпутите произведени на стопанството (употреба на стопанството) = семиња и садници и храна за тревопасен добиток и гранивори, но не арско ѓубриво. Кога се калкулираат ФАДН стандардни резултати, даноците на стопанството и другите давачки не се вклучени во вкупниот износ на трошоци, но се земени во предвид во билансот “Субвенции и даноци” на тековните и нетековните операции. (SE281+SE336+SE360+SE365)
SE275	Вкупно меѓуфазна потрошувачка	ден	Вкупно специфични трошоци (вклучени се инпути произведени на стопанството) и режиски трошоци кои произлегуваат од производството во тековната година. (SE281+SE336)
SE281	Вкупно специфични трошоци	ден	Трошоци специфични за културата (семиња и садници, ѓубрива, средства за заштита, други специфични за културата трошоци, трошоци специфични за добитокот (храна за тревопасен добиток и гранивори, други специфични трошоци за добитокот) и специфични трошоци за останати профитабилни активности.

SE285	Семиња и растенија	ден	Поврзано со поделски и градинарски растенија. Нови насади со постојани култури и дрвна маса се сметаат за инвестиции.
SE290	Семиња и растенија произведени на земјоделско стопанство	ден	Семе и расад произведени и користени на земјоделско стопанство.
SE295	Ѓубрива	ден	Купени ѓубрива и подобрувачи на почвата (со исклучок на оние кои се употребуваат за шуми).
SE300	Средства за заштита	ден	Средства за заштита на растенијата, стапици и мамки, плашила за птици, против-градносна заштита, заштита од мраз, итн. (со исклучок на оние кои се употребуваат за шуми).
SE305	Други специфични за културата трошоци	ден	Вклучувајќи анализа на почва, купување на постојани култури, изнајмување на земјиште за културат за период помалку од една година, купување на производи за културите (грозје, итн.), трошоци настанати за подготовка за пазар, складирање, маркетинг на културите, итн.
SE310	Храна за тревопасен добиток	ден	Концентрирана добиточна храна (вклучени минерални и конзерванси), груба сточна храна, издатоци за користење на заедничко земјиште за напасување, издатоци за трошоци за изнајмување на земјиште за фуражни култури кое не е вклучено во КЗЗ за коњи, говеда, овци и кози. Двете, домашно производство и купена.
SE315	Храна за тревопасен добиток, сопствено производство	ден	Пазарни производи од стопанството (вклучувајќи млеко поинакво од исцицаното) употребено како храна за тревопасен добиток.
SE320	Храна за свињи и живина	ден	Храна за свињи и живина. Двете, домашно производство и купена.
SE325	Храна за свињи и живина, сопствено производство	ден	Пазарни производи од стопанството (вклучувајќи млеко поинакво од исцицаното) употребено како храна за гравивори.
SE330	Други специфични за добитокот трошоци	ден	Ветеринарни трошоци и трошоци за репродукција, тестови за млеко, повремени набавки на производи од животинско потекло (млеко, итн.), трошоци настанати при подготовка за пазар, складирање, маркетинг на добиточни производи, итн.
SE336	Вкупно режиски трошоци за земјоделството	ден	Трошоци за снабдување поврзани со производствените активности, но не се поврзани со специфични линии на производството.

SE340	Машини и згради, тековни трошоци	ден	Трошоци за тековно одржување на опрема (купување на мали капацитети), трошоци за возила, тековно одржување на згради и подобрување на земјиште, осигурување на згради. Големи поправки се сметаат за инвестиции.
SE345	Енергија	ден	Моторни масла и средства за подмачкување, електрична енергија, горива за греење.
SE350	Договорна работа	ден	Трошоци поврзани со работа која се врши од страна на изведувачи и за изнајмување на машини.
SE356	Други директни инпути	ден	Вода, осигурување (со исклучок на згради и несреќи при работа) и други режиски трошоци на стопанството (сметководствени такси, телефонски сметки, итн.).
SE360	Амортизација	ден	Амортизација на капитални средства пресметани со вредноста на замена. Влегување во сметките на амортизација на капитални средства во текот на сметководствената година. Се утврдува на база на вредноста на замена. Се однесува на плантажи со постојани култури, земјоделски згради и фиксна опрема, подобрување на земјиште, машини и опрема и плантажи со шуми. Не се однесува на амортизација на земјиште и обртен капитал.
SE365	Вкупно надворешни фактори	ден	Надоместок за инпути (работа, земјиште и капитал) кои не се сопственост на носителот на стопанството. Тоа се плати, закупнина и платена камата. (SE370+SE375+SE380)
SE370	Платени плати	ден	Плати и придонеси за социјално осигурување (осигурување) на работната сила. Исклучена е сумата добиена од работниците кои се сметаат за неплатени работници (плати пониски од нормалните плати).
SE375	Платена закупнина	ден	Платена закупнина за земјоделско земјиште и објекти и трошоци за изнајмување.
SE380	Платена камата	ден	Камата и финансиски трошоци платени за кредити добиени за набавка на земјиште, објекти, машини и опрема, добиток, обртен капитал и камати и финансиски трошоци за долгови. Субвенциите за камати треба да се одземат.

Субвенции

Симбол	Име на варијабла	Единица мерка	Опис
SE605	Вкупно субвенции – со исклучок на инвестиции	ден	Субвенции на тековните операции поврзани со производството (не се инвестиции). Притоа каматни субвенции и плаќања за земјоделски активности не се вклучени. Влегување во сметките е генерално врз основа на права и не примиле плаќање со цел да се добијат кохерентни резултати (производство/ трошоци/субвенции) за дадената сметководствена година. (SE610+SE615+SE624+SE625+SE626+SE630+SE699)
SE610	Вкупно субвенции за растително производство	ден	Сите субвенции на стопанството за растително производство, вклучувајќи компензаторни плаќања/ плаќања по површина и премии за угар. (SE611+SE612+SE613)
SE611	Компензаторни плаќања / плаќања по површина	ден	Износите исплатени на производителите на жита, маслодајни култури и протеински култури.
SE612	Премии за угар	ден/ха	Износите на премии добиени од производителите на жита, маслодајни култури и протеински култури кои се задолжени дел од површината да остават по угар. Таа површина би можела да се користи за некои производи кои не се храна.
SE613	Други субвенции за растително производство	ден	Сите останати субвенции на стопанството за поделелски, градинарски и повеќегодишни култури.
SE615	Вкупно субвенции за сточарство	ден	Сите субвенции на стопанството за добиток и производи од анимално потекло. (SE616+SE617+SE618+SE619)
SE616	Субвенции за млеко и млечни производи	ден	Како додаток на премијата за млеко вклучени се субвенции за млечни производи. Износот на данокот за млеко треба да се одбие.
SE617	Субвенции за други говеда	ден	Сите субвенции на стопанството добиени за говеда, но не за млечни крави, на пр: премии за машки телиња, премии за млади машки говеда, премии за крави систем крава теле, итн.
SE618	Субвенции за овци & кози	ден	Како додаток на премиите за овци и кози вклучени се субвенции за производи од овци и кози.
SE619	Други субвенции за сточарство	ден	Сите останати субвенции на стопанството за други животни или производи од анимално потекло. Вклучени се износи за било кои од следните категории – млеко, говедско

			/телешко месо чии износи неможат да се внесат под овие категории поради недостаток од детални информации.
SE625	Субвенции за меѓуфазна потрошувачка	ден	Сите субвенции за меѓуфазна потрошувачка на стопанството. Исклучени се субвенции за плати, закуп и камати.
SE626	Субвенции за надворешни фактори	ден	Субвенции за плати, закуп и камати.
SE630	Производно-неврзани директни плаќања	ден	Поединечно плаќање за фарма и шема за плаќање по единица површина.
SE699	Други субвенции	ден	Други добиени субвенции, вклучувајќи грантови и субвенции за елементарни непогоди или вонредни субвенции(агро-парична компензација, итн.).

Биланси на субвенции и даноци

Симбол	Име на варијабла	Единица мерка	Опис
SE600	Биланс на тековни субвенции и даноци	ден	Субвенции и даноци кои произлегуваат од тековни производствени активности во сметководствената година. Биланси на субвенции и даноци на тековните операции = Субвенции на стопанството + ДДВ биланс на тековните операции – Даноци на стопанството. (SE605+SE395-SE390)
SE605	Вкупно субвенции – со исклучок на инвестиции	ден	Субвенции на тековните операции поврзани со производството (не за инвестиции). Притоа, плаќања за престанок на земјоделски

			активности не се вклучени. Внесот во сметките е генерален врз основа на правото и не примање на плаќање, со цел да се добие кохерентни резултати (производство/ трошоци/субвенции) за тековната сметководствена година. (SE610+SE615+SE624+SE625+SE626+SE630+SE699).
SE395	ДДВ биланси со исклучок на инвестиции	ден	Генерално правило е сите внесови да бидат направени без ДДВ; ова не претставува проблем кога носителот на стопанството е предмет на нормален ДДВ систем. Кога се работи за посебни земјоделски системи треба да се евидентираат различни износи на ДДВ така што кога се пресметуваат резултати било кои предности на националните земјоделски ДДВ системи треба да бидат земени во предвид.

SE390	Даноци	ден	Даноци на стопанството и други давачки (не е вклучен ДДВ и персонален данок на носителот на стопанството) и даноци и други давачки за земјиште и згради. Субвенции на даноци се одземаат.
-------	--------	-----	---

Приходи по земјоделско стопанство

Симбол	Име на варијабла	Единица мерка	Опис
SE131	Вкупно приходи	ден	Вкупен аутпут од растенија и растително производство, животни и животинско производство и друг аутпут. Продажба и употреба на (растенија и животни), производи и животни + промени во залихи на производи + промени во вредност на животни – купување на животни + разни неисклучителни производи. (SE135+SE206+SE256)
SE275	Вкупно меѓуфазна потрошувачка	ден	Вкупно специфични трошоци (вклучени се инпути произведени на стопанството) и режиски трошоци кои произлегуваат од производството во тековната година. (SE281+SE336)
SE600	Биланс на тековни субвенции и даноци	ден	Субвенции и даноци кои произлегуваат од тековни производствени активности во сметководствената година. Биланси на субвенции и даноци на тековните операции = субвенции на стопанството + ДДВ биланс на тековните операции – даноци на стопанството. (SE605+SE395-SE390)

SE410	Бруто доход на земјоделско стопанство	ден	Приходи – меѓуфазна потрошувачка + биланси од субвенции и даноци. (SE131-SE275+SE600)
SE360	Амортизација	ден	Амортизација на капитални средства пресметани со вредноста на замена. Влегување во сметките на амортизација на капитални средства во текот на сметководствената година. Се утврдува на база на вредноста на замена. Се однесува на плантажи со постојани култури, земјоделски згради и фиксна опрема, подобрување на земјиште, машини и опрема и плантажи со шуми. Не се однесува на амортизација на земјиште и обртен капитал.

SE415	Нето додадена вредност на земјоделско стопанство	ден	Надоместок за фиксни фактори на производството (работа, земјиште и капитал), независно од тоа дали се екстерни фактори или семејни. Како резултат на тоа стопанствата може да се споредуваат независно од семејна/несемејна природа на вработените фактори на производство. За пресметка на нето додадена вредност на земјоделско стопанство вредноста на амортизација се одзема од бруто доход на земјоделско стопанство. (SE410-SE360)
SE365	Вкупно надворешни фактори	ден	Надоместок за инпути (работа, земјиште и капитал) кои не се сопственост на носителот на стопанството. Тоа се плати, закупнина и платена камата. (SE370+SE375+SE380)
SE420	Приход на семејно земјоделско стопанство	ден	Надоместок за фиксни фактори на производство на семејството, на пример: работа, земјиште и капитал и ризици на претприемач (загуби/профит) во сметководствената година. Тоа е еднакво на Бруто доход на земјоделско стопанство – вкупно надворешни фактори + биланс од субвенции и даноци на инвестиции. (SE415-SE365+SE405)

Приходи по лице

Симбол	Име на варијабла	Единица мерка	Опис
SE425	Нето додадена вредност на земјоделското стопанство / ГРЕ	ден/ГРЕ	Нето додадена вредност на земјоделското стопанство изразена во годишни работни единици. (SE415/SE010)
SE430	Приход на семејно земјоделско стопанство / СРЕ	ден/СРЕ	Приход на семејно земјоделско стопанство изразен во семејни работни единици. (SE420/SE015)

Биланс на состојба

Симбол	Име на варијабла	Единица мерка	Опис
SE436	Вкупно средства	ден	Само сопствените средства се земаат во предвид. Ова вклучува фиксни и тековни средства. (SE441+SE465)
SE441	Вкупно фиксни средства	ден	Земјоделско земјиште, земјоделски објекти и шуми, машини и опрема, добиток за приплод. Вклучува исто така инвестиции во фиксни средства. (SE446+SE450+SE455+SE460)
SE446	Земјиште, постојани култури и квоти	ден	Земјоделско земјиште, постојани култури, подобрување на земјиште, квоти и други пропишани права (вклучително и аквизициски трошоци) и шумско земјиште. Исто така и постојани култури под инвестиции.
SE450	Објекти	ден	Објекти и фиксна опрема која му припаѓа на сопственикот. Исто така и вредноста на недовршена инвестиција.
SE455	Машини	ден	Машини, трактори, автомобили и камиони, опрема за наводнување (со исклучок на оние со мала вредност или користени само во текот на една година). Вклучува вредност на недовршена инвестиција.
SE460	Добиток за приплод	ден	Вредност на крајот на годината за добиток за приплод, млечни крави, други крави, кози, овци и свињи за приплод.
SE465	Вкупно тековни средства	ден	Неприплоден добиток + Обртен капитал (Залихи на земјоделски производи + друг обртен капитал)
SE470	Не-приплоден добиток	ден	Сите видови на добиток со исклучок на добитокот за приплод.
SE475	Залихи на земјоделски производи	ден	Сите видови на растенија и производи од животни (со исклучок на млади растенија).
SE480	Друг обртен капитал	ден	Овде се вклучени: зимските култури, уделот во кооперативи или други земјоделки

			организации, побарувања на краток рок, парични средства на рака или во банка (средства неопходни за функционирање на стопанството).
SE485	Вкупно обврски	ден	Вредност на крајот на годината од вкупно долгорочни, среднорочни или краткорочни кредити кои треба да се вратат. (SE490+SE495)
SE490	Долгорочни кредити	ден	Кредити под договор за период повеќе од една година.
SE495	Краткорочни кредити	ден	Кредити под договор за период помалку од една година и заостанати исплати.
SE501	Нето вредност	ден	= вкупно средства – обврски. (SE436-SE485)

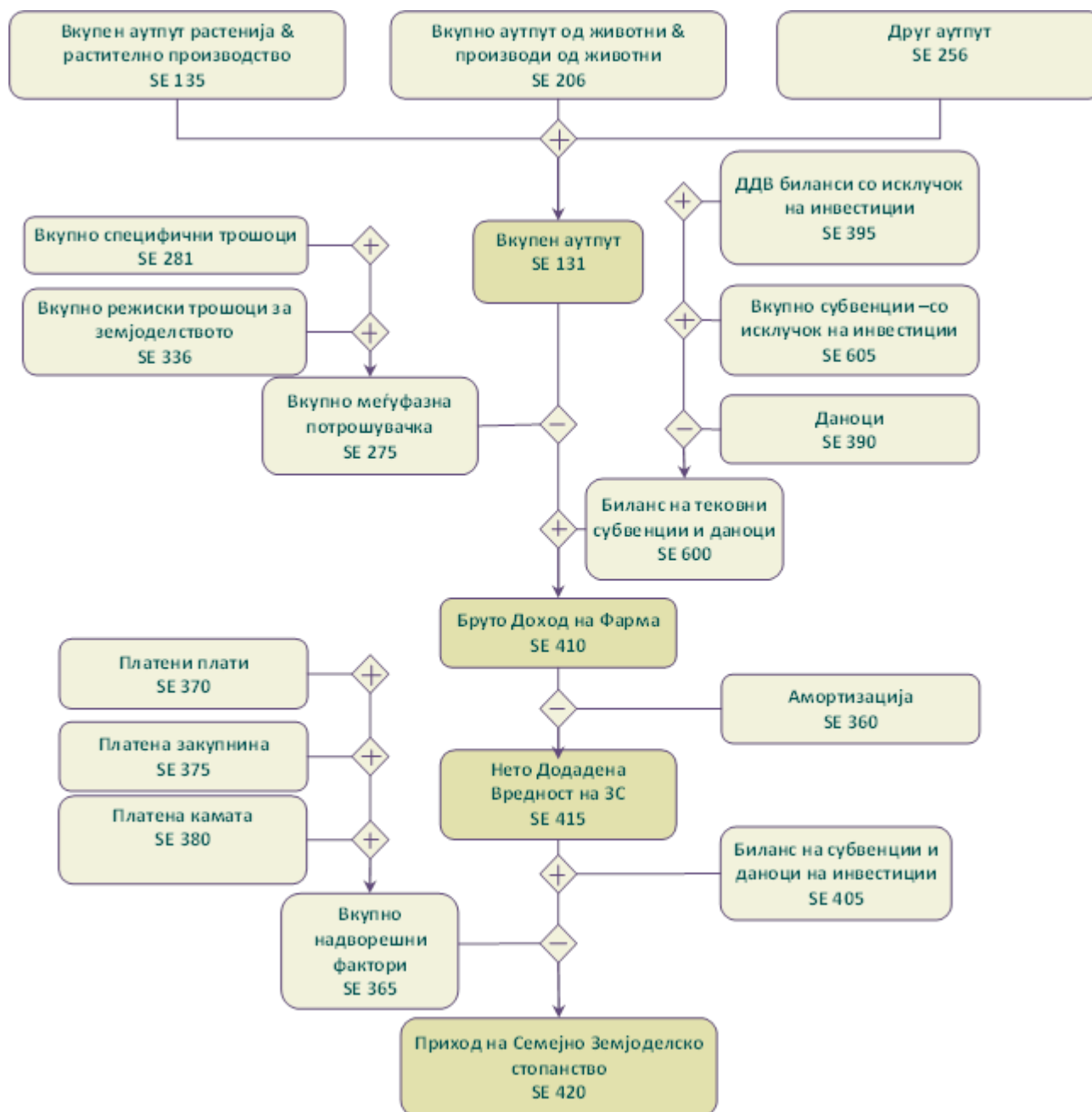
Финансиски индикатори

Симбол	Име на варијабла	Единица мерка	Опис
SE510	Просечен капитал на стопанството	ден	Просечна вредност (= {вредност на почеток на годината +вредност на крајот на годината} / 2) од обртен капитал = добиток + постојани култури + подобрувања на земјиште + објекти + машини и опрема + обртен капитал. Не е вклучена вредноста на квоти и други пропишани права. Се пресметува само доколку вредноста на земјиштето е запишана поседно од вредноста на капиталот.
SE516	Бруто инвестиции	ден	Купување – продажба на фиксни средства + промени во вредноста кај добиток за приплод.
SE521	Нето инвестиции	ден	Бруто инвестиции – амортизација. (SE516-SE360)
SE526	Готовински тек (1)(Cash Flow)	ден	Капацитет на стопанството за штедење и самофинансирање земајќи ги во предвид само тековните операции. Се пресметува на следниот начин: продажба на земјоделски производи + други продажби + продажба на животни – вкупни инпути – купување на животни + биланс на субвенции и даноци за тековни операции и инвестиции.
SE530	Готовински тек (2)(Cash Flow)	ден	Капацитет на стопанството за штедење и самофинансирање. Се пресметува на следниот начин: Готовински тек (1) + продажба на фиксни средства – купување на фиксни средства и инвестиции + вкупно пасива од вредноста на крајот на годината – вкупно пасива од вредноста на почетокот на годината.

4. Графички приказ за калкулација на економски показатели

Во ова поглавје претставени се графикони за калкулација на основните економски показатели кои се користени во Стандардните Резултати за ФАДН. Овие графикони се развиени со користење на материјали објавени на веб страната на Европскиот ФАДН систем.

Графикон 1: Калкулација на основни економски показатели



Во графикон 1 претставен е методот на калкулација на одредени основни економски показатели. Бруто доход на земјоделско стопанство е првиот економски показател за профитабилноста на земјоделското стопанство. Се пресметува со одземање на сумата на вкупната

меѓуфазна потрошувачка од вкупниот аутпут и додавање на билансот на субвенциите и даноците поврзани со тековните активности. Субвенциите го зголемуваат бруто доходот на земјоделското стопанство, додека даноците (тие не се земени во предвид во меѓуфазната потрошувачка) го намалуваат бруто доходот на земјоделското стопанство. По одземање на амортизацијата од бруто доходот на земјоделското стопанство се добива нето додадена вредност на земјоделското стопанство. Во следна фаза се одземаат трошоците на надворешните фактори од нето додадената вредност на земјоделското стопанство и се додава билансот на субвенции и даноци на инвестиции. На тој начин се добива основен економски показател добиен во рамки на тековните активности на земјоделското стопанство, дефиниран како приход на семејно земјоделско стопанство. Наведениот приход се состои од плаќање за сопствени производни средства (работа, земјиште и капитал), вклучени во оперативни активности на земјоделското стопанство и ризиците преземени од страна на операторот на земјоделскиот бизнис во финансиската година.

Графикон 2: Вкупна вредност на растенија и растително производство

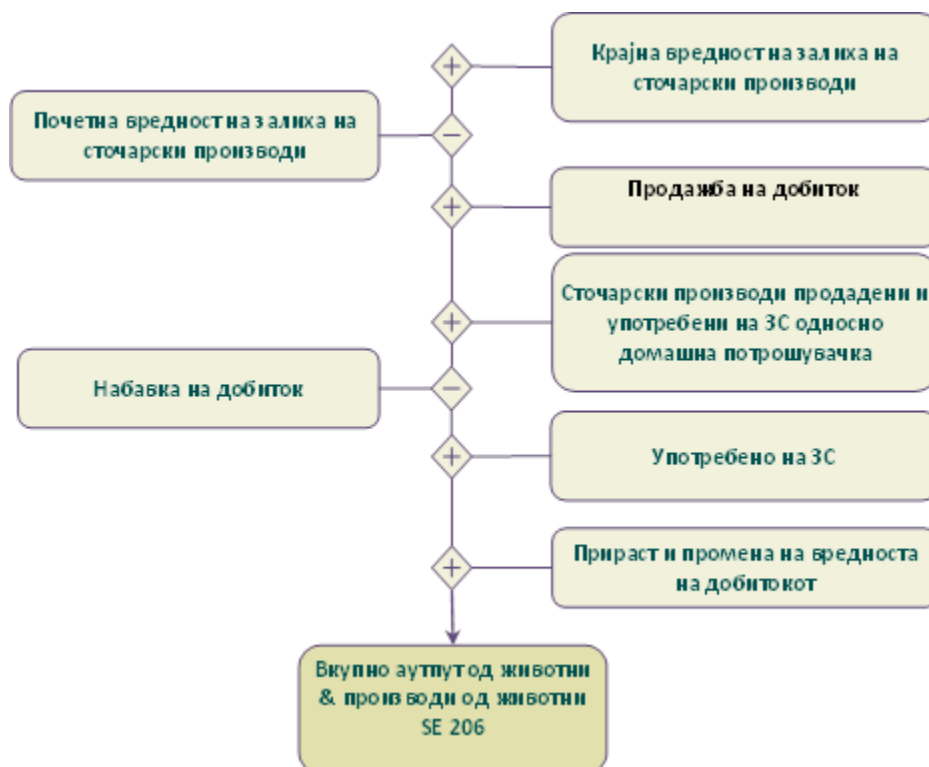


Во графикон 2 и графикон 3 претставен е методот на калкулација на вкупната вредност на аутпутот за растенија и растително производство, животни и производи од животни добиен од оперативните активности на земјоделското стопанство.

Калкулацијата на аутпутот ги зема во предвид продажбата на производите, промена во вредноста на залихи, употреба на земјоделското стопанство и домашна потрошувачка.

Благодарение на таквиот пристап, се добива целосна рефлексивност на обрт на готов производ - пазарните трансакции, бесплатни трансфери и трансфери на производи во рамки на оперативните активности на земјоделското стопанство.

Графикон 3: Вкупна вредност на животни и производи од животни



Калкулацијата на вкупната вредност на аутпутот од животните ја зема во предвид проценетата промена во вредноста на добитокот за приплод и добитокот кој не е за приплод. Промената во вредноста на основниот добиток е резултат на промени во цените во финансиската година. Вредноста на ре-евалуација на основниот добиток е претставена како системска варијабла SE211.

Наспроти ова, вредноста на набавениот добиток е одземена во калкулацијата на вредноста на аутпутот на животните, поради што калкулацијата на резултатот е илустрација на имплементираното сопствено производство.

Поради овие причини, вредноста на набавката на добитокот не се наоѓа во структурата на трошоците на земјоделското стопанство.

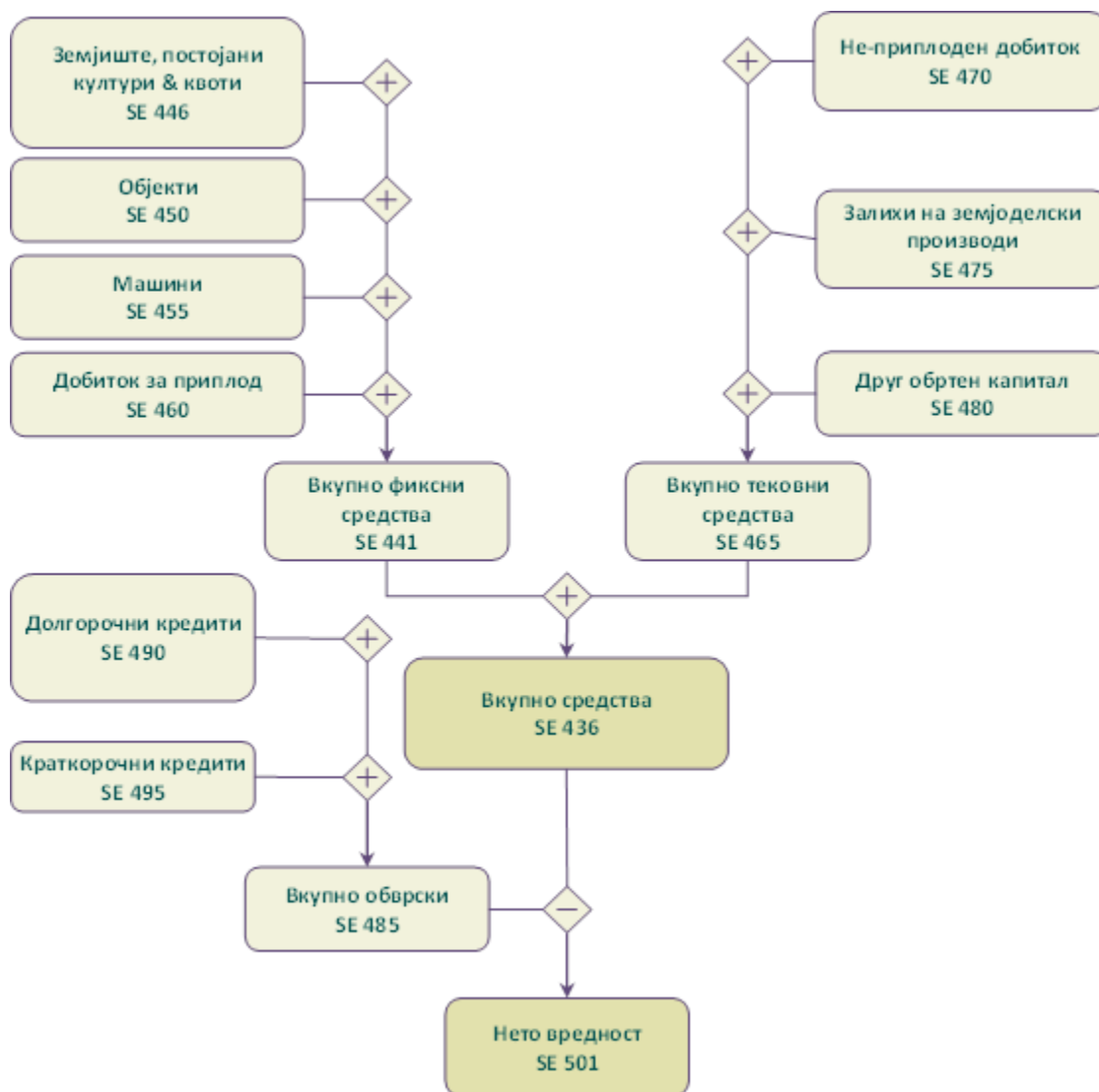
Во случајот на добиток кој не е за приплод, промената во вредноста на добитокот се пресметува како разлика помеѓу крајната и почетната вредност на залихи.

Графикон 4 претставува метод на калкулација на капиталот на земјоделското стопанство согласно методолошките претпоставки на ФАДН. Обртните средства не ја вклучуваат вредноста на земјиштето.

Графикон 4: Калкулација на капиталот на земјоделското стопанство

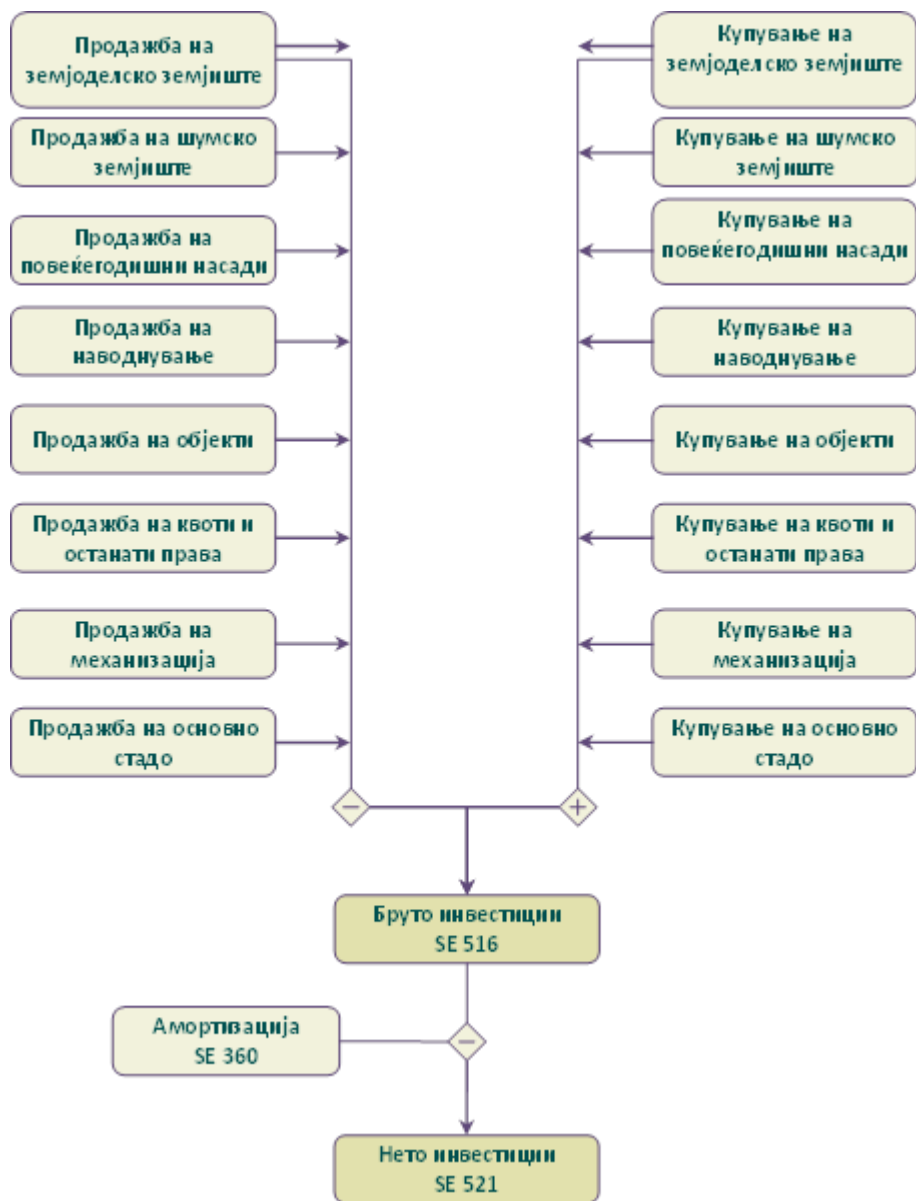


Графикон 5: Калкулација на одделни биланси и финансиски индикатори



Билансот на земјоделското стопанство е претставен во синтетичка форма. Се разликуваат две групи на средства: фиксни средства кои се состојат од 4 групи на фиксни средства и обртни средства кои се состојат од 3 групи на обртни средства претставени во графикон 5. Нето вредноста е пресметана како разлика помеѓу вредноста на вкупните средства и вкупните обврски.

Графикон 6: Калкулација на бруто инвестиции и нето инвестиции



Графикон 6 претставува начин на пресметка на два финансиски индикатори: бруто инвестиции и нето инвестиции.

5. Стандардни Резултати за земјоделските стопанства опфатени во мрежата на сметководствени податоци од земјоделски стопанства за сметководствената 2020 година

Претставените резултати се репрезентативни за полето на истражување за ФАДН и претставуваат просек за специфицирани групи на земјоделски стопанства.

Во однос на варијаблата Приход на семејно земјоделско стопанство (SE 430) претставени се резултати само за земјоделските стопанства каде е евидентиран инпут на семејна работа (SE 015, Инпут на неплатена работна сила)

5.1 Класификација на земјоделските стопанства според типот на земјоделско производство

Табела 3: Популација и примерок на земјоделски стопанства според тип на земјоделско производство

Симбол	Име на варијабла	Вкупно	1- Специјализирано за поделски култури	2 - Специјализирано за градинарство	3- Специјализирано за повеќегодишни култури	4 - Специјализирано за тревпасен добиток	5- Специјализирано за гравивори	6 - Мешовито растително производство	7- Мешовито сточарско производство	8 - Мешовито растително производство и добиток
SYS02	Претставени земјоделски стопанства	72,323	18,646	323	11,587	13,534	4,245	6,166	1,676	16,145
SYS03	Земјоделски стопанства во примерокот	698	251	45	132	101	1	52	2	114

Табела 4: Податоци за селекција на производството според тип на земјоделско производство

Симбол	Име на варијабла	Единица мерка	Вкупно	1- Специјализирано за поделелски култури	2- Специјализирано за градинарство	3- Специјализирано за повеќегодишни култури	4- Специјализирано за треволасен добиток	5- Специјализирано за гранивори	6- Мешовито растително производство	7- Мешовито сточарско производство	8- Мешовито растително производство и добиток
SE 005	Економска големина	просечна големина	3.63	3.45	4.60	3.50	4.26	.	3.77	.	3.16
SE010	Вкупен инпут на работна сила	ГРЕ	0.80	0.73	0.59	0.67	1.32	.	0.68	.	0.79
SE011	Инпут на работна сила	Часови	1,934	1,745	1,425	1,602	3,195	.	1,625	.	1,902
SE015	Инпут на неплатена работна сила	СРЕ	0.70	0.66	0.54	0.50	1.10	.	0.58	.	0.77
SE016	Инпут на неплатена работна сила	Часови	1,682	1,579	1,299	1,210	2,664	.	1,385	.	1,850
SE020	Инпут на платена работна сила	ГРЕ	0.10	0.07	0.05	0.16	0.22	.	0.10	.	0.02
SE021	Инпут на платена работна сила	Часови	252	166	125	392	531	.	241	.	52
SE025	Вкупно користено земјоделско земјиште	ха	5.26	7.51	1.40	2.54	5.10	.	7.45	.	3.91
SE030	Изнајмено К.З.З	ха	2.51	4.29	0.18	0.44	1.90	.	4.77	.	1.40
SE035	Жита	ха	3.29	5.44	0.26	0.30	2.83	.	5.21	.	2.63
SE041	Други поделелски култури	ха	0.40	0.94	0.08	0.01	0.02	.	0.30	.	0.17
SE046	Зеленчук и цвеќе	ха	0.22	0.31	0.98	0.01	0.00	.	0.51	.	0.04
SE050	Лозја	ха	0.19	0.03	0.07	0.66	0.01	.	0.64	.	0.04
SE054	Постојани култури	ха	0.23	0.01	0.03	1.09	0.00	.	0.13	.	0.02
SE055	Овощарници	ха	0.23	0.01	0.03	1.09	0.00	.	0.13	.	0.02
SE071	Фуражни култури	ха	0.78	0.72	0.06	0.07	2.21	.	0.09	.	0.95
SE080	Вкупно добиточни единици	ДЕ	4.3	0.4	0.0	0.0	23.2	.	0.1	.	4.4
SE085	Млечни крави	ДЕ	1.2	0.3	0.0	0.0	4.9	.	0.1	.	1.9
SE090	Други говеда	ДЕ	1.0	0.1	0.0	0.0	5.8	.	0.0	.	0.8
SE095	Овци и кози	ДЕ	2.0	0.0	0.0	0.0	12.4	.	0.0	.	1.1
SE100	Свињи	ДЕ	0.1	0.0	0.0	0.0	0.0	.	0.0	.	0.6

Табела 5: Вредност на производството според тип на земјоделско производство

Симбол	Име на варијабла	Единица мерка	Вкупно	1- Специјализирано за поделелски култури	2 - Специјализирано за градинарство	3- Специјализирано за повеќегодишни култури	4 - Специјализирано за тревопасен добиток	5- Специјализирано за гранивори	6- Мешовито растително производство	7- Мешовито сточарско производство	8 - Мешовито растително производство и добиток
SE131	Вкупен аутпут	ден.	814,098	745,135	722,325	618,256	1,285,913	.	709,984	.	805,047
SE135	Вкупен аутпут растенија и растително производство	ден.	553,226	704,809	722,325	609,649	261,269	.	699,397	.	274,167
SE140	Жита	ден.	170,260	300,793	13,099	12,555	137,939	.	234,119	.	121,052
SE145	Протеински култури	ден.	3,358	8,405	2,867	0	0	.	2,019	.	0
SE150	Компир	ден.	28,860	58,774	24,139	3,201	371	.	23,788	.	22,882
SE160	Маслодајни култури	ден.	7,223	17,836	0	545	0	.	9,473	.	0
SE165	Индустриски култури	ден.	51,341	117,601	9,544	1,000	7,572	.	3,736	.	42,084
SE170	Зеленчук и цвеќе	ден.	111,623	137,890	588,080	6,356	3,380	.	227,859	.	33,423
SE175	Овошје	ден.	82,418	2,630	63,111	389,744	0	.	37,875	.	5,370
SE185	Вино и грозје	ден.	52,366	7,310	15,387	192,162	1,259	.	152,601	.	5,136
SE195	Површина под фуражни култури	ден.	45,511	53,042	6,098	4,086	110,747	.	6,888	.	44,221
SE206	Вкупно аутпут од животни и производи од животни	ден.	259,238	35,785	0	8,607	1,024,644	.	10,588	.	530,880
SE216	Кравјо млеко и млечни производи	ден.	99,055	24,784	0	545	389,980	.	7,168	.	153,795
SE220	Говедско и телешко месо	ден.	43,565	6,311	0	439	203,916	.	1,942	.	68,068
SE225	Свинско месо	ден.	5,731	1,274	0	0	234	.	0	.	28,747
SE230	Овци и кози	ден.	41,413	414	0	0	196,387	.	0	.	78,665
SE235	Месо од живина	ден.	2	0	0	0	0	.	0	.	9
SE240	Јајца	ден.	377	822	0	0	0	.	0	.	502
SE245	Овчо и козјо млеко	ден.	41,683	719	0	0	221,303	.	0	.	57,451
SE251	Други животни и производи	ден.	27,412	1,461	0	7,622	12,824	.	1,477	.	143,643
SE260	Домашна потрошувачка	ден.	6,491	4,457	1,488	1,332	13,303	.	2,759	.	14,040
SE265	Употреба на стопанството	ден.	66,742	13,427	0	455	270,233	.	6,476	.	116,281

Табела 6: Трошоци според тип на земјоделско производство

Симбол	Име на варијабла	Единица мерка	Вкупно	1- Специјализирано за поделелски култури	2- Специјализирано за градинарство	3- Специјализирано за повеќегодишни култури	4- Специјализирано за тревопасен добиток	5- Специјализирано за гранивори	6- Мешовито растително производство	7- Мешовито сточарско производство	8- Мешовито растително производство и добиток
SE270	Вкупен инпут	ден.	392,725	343,069	162,092	306,890	765,285	.	368,419	.	349,208
SE275	Вкупно меѓуфазна потрошувачка	ден.	308,673	267,188	126,638	169,023	664,795	.	285,135	.	306,871
SE281	Вкупно специфични трошоци	ден.	226,288	164,949	105,860	124,702	540,407	.	179,126	.	248,080
SE285	Семиња и растенија	ден.	28,441	45,421	40,032	2,776	17,029	.	50,224	.	16,288
SE290	Семе и семиња произведени на ЗС	ден.	3,000	5,238	864	469	2,520	.	2,472	.	2,366
SE295	Ѓубрива	ден.	38,125	58,334	28,326	23,163	17,704	.	63,518	.	18,360
SE300	Средства за заштита	ден.	29,807	21,609	25,073	83,062	4,305	.	42,737	.	5,361
SE305	Други специфични за културата трошоци	ден.	11,431	15,540	11,539	13,496	4,668	.	14,116	.	4,935
SE310	Храна за тревопасен добиток	ден.	93,205	18,996	0	777	417,155	.	7,020	.	134,596
SE315	Храна за тревопасен добиток, сопствено производство	ден.	55,820	11,196	0	777	228,686	.	5,385	.	92,461
SE320	Храна за свињи и живина	ден.	4,658	849	0	0	116	.	0	.	25,216
SE325	Храна за свињи и живина, сопствено производство	ден.	3,214	460	0	0	99	.	0	.	17,670
SE330	Други специфични за добитокот трошоци	ден.	15,489	1,470	0	763	55,262	.	682	.	40,855
SE336	Вкупно режиски трошоци за земјоделството	ден.	82,385	102,240	20,778	44,320	124,388	.	106,009	.	58,791
SE340	Машини и згради, тековни трошоци	ден.	13,051	17,923	1,100	4,772	16,846	.	20,437	.	9,851
SE345	Енергија	ден.	37,975	46,073	15,343	28,561	40,666	.	62,433	.	26,374
SE350	Договорна работа	ден.	21,241	26,562	1,482	4,613	50,075	.	8,363	.	16,494
SE356	Други директни инпути	ден.	10,119	11,682	2,853	6,374	16,801	.	14,776	.	6,073
SE360	Амортизација	ден.	45,432	38,430	20,756	85,182	37,723	.	43,892	.	31,378
SE365	Вкупно надворешни фактори	ден.	38,620	37,450	14,698	52,686	62,766	.	39,392	.	10,958
SE370	Платени плати	ден.	27,352	19,423	13,698	47,784	52,186	.	24,009	.	4,766
SE375	Платена закупнина	ден.	11,264	18,016	1,000	4,902	10,580	.	15,383	.	6,193

Табела 7: Субвенции за тековните активности на земјоделското стопанство според тип на земјоделско производство

Симбол	Име на варијабла	Единица мерка	Вкупно	1- Специјализирано за поделелски култури	2 - Специјализирано за градинарство	3- Специјализирано за повеќегодишни култури	4 - Специјализирано за треволасен добиток	5- Специјализирано за гравивори	6- Мешовито растително производство	7- Мешовито сточарско производство	8 - Мешовито растително производство и добиток
SE605	Вкупно субвенции – со исклучок на инвестиции	ден.	136,026	132,043	29,238	83,533	274,681	.	125,498	.	125,244
SE610	Вкупно субвенции за растително производство	ден.	85,910	126,830	29,238	81,944	36,781	.	123,646	.	49,024
SE613	Други субвенции за растително производство	ден.	85,910	126,830	29,238	81,944	36,781	.	123,646	.	49,024
SE615	Вкупно субвенции за сточарство	ден.	47,535	4,596	0	1,589	221,879	.	1,448	.	76,157
SE616	Субвенции за млеко и млечни производи	ден.	17,368	3,390	0	0	71,646	.	633	.	30,316
SE617	Субвенции за други говеда	ден.	7,250	988	0	0	37,066	.	700	.	8,200
SE618	Субвенции за овци и кози	ден.	17,929	0	0	0	113,166	.	0	.	9,513
SE619	Други субвенции за сточарство	ден.	4,989	218	0	1,589	0	.	115	.	28,128

Табела 8: Биланси на субвенции и даноци според тип на земјоделско производство

Симбол	Име на варијабла	Единица мерка	Вкупно	1- Специјализирано за поделелски култури	2 - Специјализирано за градинарство	3- Специјализирано за повеќегодишни култури	4 - Специјализирано за треволасен добиток	5- Специјализирано за гравивори	6- Мешовито растително производство	7- Мешовито сточарско производство	8 - Мешовито растително производство и добиток
SE600	Биланс на тековни субвенции и даноци	ден.	128,330	122,931	29,238	81,954	263,828	.	102,883	.	119,966
SE605	Вкупно субвенции –со исклучок на инвестиции	ден.	136,026	132,043	29,238	83,533	274,681	.	125,498	.	125,244
SE395	ДДВ биланси со исклучок на инвестиции	ден.	0	0	0	0	0	.	0	.	0
SE390	Даноци	ден.	7,696	9,112	0	1,580	10,853	.	22,615	.	5,278

Табела 9: Доход по земјоделско стопанство според тип на земјоделско производство

Симбол	Име на варијабла	Единица мерка	Вкупно	1- Специјализирано за поделелски култури	2 - Специјализирано за градинарство	3- Специјализирано за повеќегодишни култури	4 - Специјализирано за тревопасен добиток	5- Специјализирано за гравивори	6- Мешовито растително производство	7- Мешовито сточарско производство	8 - Мешовито растително производство и добиток
SE131	Вкупен аутпут	ден.	814,098	745,135	722,325	618,256	1,285,913	.	709,984	.	805,047
SE275	Вкупно меѓуфазна потрошувачка	ден.	308,673	267,188	126,638	169,023	664,795	.	285,135	.	306,871
SE600	Биланс на тековни субвенции и даноци	ден.	128,330	122,931	29,238	81,954	263,828	.	102,883	.	119,966
SE410	Бруто Доход на Земјоделското стопанство	ден.	633,754	600,878	624,925	531,187	884,945	.	527,732	.	618,142
SE360	Амортизација	ден.	45,432	38,430	20,756	85,182	37,723	.	43,892	.	31,378
SE415	Нето Додадена Вредност на Земјоделско стопанство	ден.	588,322	562,447	604,169	446,005	847,222	.	483,840	.	586,763
SE365	Вкупно надворешни фактори	ден.	38,620	37,450	14,698	52,686	62,766	.	39,392	.	10,958
SE420	Приход на Семејно Земјоделско стопанство	ден.	570,569	527,698	595,097	473,043	784,555	.	498,002	.	578,577

Табела 10: Доход по лице според тип на земјоделско производство

Симбол	Име на варијабла	Единица мерка	Вкупно	1- Специјализирано за поделелски култури	2 - Специјализирано за градинарство	3- Специјализирано за повеќегодишни култури	4 - Специјализирано за тревопасен добиток	5- Специјализирано за гравивори	6- Мешовито растително производство	7- Мешовито сточарско производство	8 - Мешовито растително производство и добиток
SE425	Нето Додадена Вредност на Земјоделското стопанство / ГРЕ	ден/ГРЕ	896,947	1,027,424	1,065,359	762,202	690,373	.	906,477	.	883,207
SE430	Приход на Семејно земјоделско стопанство / СРЕ	ден/СРЕ	1,024,574	1,136,386	1,145,784	1,012,844	786,886	.	1,110,063	.	902,359

Табела 11: Биланси на крајот на сметководствената година според тип на земјоделско производство

Симбол	Име на варијабла	Единица мерка	Вкупно	1- Специјализирано за поделелски култури	2 - Специјализирано за градинарство	3- Специјализирано за повеќегодишни култури	4 - Специјализирано за тревопасен добиток	5- Специјализирано за гранивори	6- Мешовито растително производство	7- Мешовито сточарско производство	8 - Мешовито растително производство и добиток
SE436	Вкупно средства	ден.	2,319,297	1,899,885	1,363,509	3,256,589	2,910,580	.	2,058,445	.	2,113,765
SE441	Вкупно фиксни средства	ден.	2,198,365	1,847,600	1,340,620	3,231,335	2,644,911	.	1,997,330	.	1,792,654
SE446	Земјиште, постојани култури и квоти	ден.	1,216,623	1,083,108	1,031,741	1,819,372	1,003,032	.	1,401,128	.	987,972
SE450	Објекти	ден.	400,743	228,608	118,915	1,094,256	343,655	.	173,908	.	240,256
SE455	Машини	ден.	400,931	515,885	189,965	316,799	397,097	.	416,125	.	320,340
SE460	Добиток за приплод	ден.	179,998	19,990	0	909	900,922	.	5,769	.	244,044
SE465	Вкупно тековни средства	ден.	120,932	52,286	22,889	25,254	265,669	.	61,115	.	321,111
SE470	Не-приплоден добиток	ден.	63,422	3,625	0	12,254	140,947	.	2,865	.	239,479
SE475	Залихи на земјоделски производи	ден.	556	127	0	0	3,329	.	0	.	175
SE480	Друг обртен капитал	ден.	56,954	48,534	22,889	13,000	121,394	.	58,250	.	81,456
SE485	Вкупно обврски	ден.	1,103	2,988	0	0	198	.	0	.	0
SE490	Долгорочни кредити	ден.	1,074	2,988	0	0	0	.	0	.	0
SE495	Краткорочни кредити	ден.	29	0	0	0	198	.	0	.	0
SE501	Нето вредност	ден.	2,318,193	1,896,897	1,363,509	3,256,589	2,910,382	.	2,058,445	.	2,113,765

Табела 12: Финансиски индикатори според тип на земјоделско производство

Симбол	Име на варијабла	Единица мерка	Вкупно	1- Специјализирано за поделелски култури	2 - Специјализирано за градинарство	3- Специјализирано за повеќегодишни култури	4 - Специјализирано за тревопасен добиток	5- Специјализирано за гранивори	6- Мешовито растително производство	7- Мешовито сточарско производство	8 - Мешовито растително производство и добиток
SE510	Просечен капитал на	ден.	1,267,220	853,360	406,884	2,085,250	1,951,622	.	887,912	.	1,127,887
SE516	Бруто инвестици	ден.	-2,028	193	0	6,971	-79,658	.	-702	.	49,036
SE521	Нето инвестици	ден.	-47,460	-38,237	-20,756	-78,210	-117,381	.	-44,594	.	17,658
SE526	Готовински тек (1)(Cash Flow)	ден.	709,893	713,872	1,063,886	563,997	849,667	.	753,205	.	556,958
SE530	Готовински тек (2)(Cash Flow)	ден.	707,344	710,351	1,063,886	557,035	849,122	.	753,965	.	557,186

5.2 Класификација на земјоделските стопанства според класа на економска големина

Табела 13: Популација и примерок на земјоделски стопанства според класа на економска големина

Симбол	Име на варијабла	Вкупно	2 - Економска големина	3 - Економска големина	4 и 5 - Економска големина	6 и 7 - Економска големина	8 и 9 - Економска големина
SYS02	Претставени земјоделски стопанства	72,323	23,342	26,147	19,600	3,198	35
SYS03	Број на ЗС кои се во примерокот	698	144	224	265	63	2

Табела 14: Податоци за селекција на производството според класа на економска големина

Симбол	Име на варијабла	Единица мерка	Вкупно	2 - Економска големина	3 - Економска големина	4 и 5 Економска големина	6 и 7 Економска големина	8 и 9 Економска големина
SE010	Вкупен инпут на работна сила	ГРЕ	0.80	0.37	0.66	1.02	1.36	.
SE011	Инпут на работна сила	Часови	1,933.69	886.09	1,578.04	2,466.23	3,268.60	.
SE015	Инпут на неплатена работна сила	СРЕ	0.70	0.36	0.60	0.92	0.90	.
SE016	Инпут на неплатена работна сила	Часови	1,682.10	854.89	1,437.80	2,210.15	2,167.03	.
SE020	Инпут на платена работна сила	ГРЕ	0.10	0.01	0.06	0.11	0.46	.
SE021	Инпут на платена работна сила	Часови	251.60	31.20	140.23	256.08	1,101.57	.
SE025	Вкупно користено земјоделско земјиште	ха	5.26	1.81	2.70	6.22	14.01	.
SE030	Изнајмено К.З.З	ха	2.51	0.15	0.44	2.86	9.66	.
SE035	Жита	ха	3.29	1.11	1.48	3.82	9.31	.
SE041	Други поледелски култури	ха	0.40	0.10	0.31	0.42	0.52	.
SE046	Зеленчук и цвеќе	ха	0.22	0.02	0.09	0.31	0.79	.
SE050	Лозја	ха	0.19	0.11	0.23	0.20	0.20	.
SE054	Постојани култури	ха	0.23	0.07	0.09	0.31	0.68	.
SE055	Овощтарници	ха	0.23	0.07	0.09	0.31	0.68	.
SE071	Фуражни култури	ха	0.78	0.35	0.39	1.06	1.96	.
SE080	Вкупно добиточни единици	ДЕ	4.29	0.41	1.49	5.13	19.73	.
SE085	Млечни крави	ДЕ	1.19	0.21	0.59	1.64	3.68	.
SE090	Други говеда	ДЕ	1.00	0.12	0.42	0.85	5.78	.
SE095	Овци и кози	ДЕ	1.99	0.02	0.46	2.57	9.58	.
SE100	Свињи	ДЕ	0.11	0.05	0.03	0.07	0.69	.

Табела 15: Вредност на производството според класа на економска големина

Симбол	Име на варијабла	Единица мерка	Вкупно	2 - Економска големина	3 - Економска големина	4 и 5 Економска големина	6 и 7 Економска големина	8 и 9 Економска големина
SE131	Вкупен аутпут	ден.	814,098	266,450	416,233	1,030,636	2,419,233	.
SE135	Вкупен аутпут растенија и растително производство	ден.	553,226	182,560	308,170	727,859	1,378,496	.
SE140	Жита	ден.	170,260	51,702	70,967	186,549	594,829	.
SE145	Протеински култури	ден.	3,358	2,460	847	6,791	0	.
SE150	Компир	ден.	28,860	16,757	20,405	43,397	26,349	.
SE160	Маслодајни култури	ден.	7,223	755	1,027	3,172	21,384	.
SE165	Индустриски култури	ден.	51,341	11,822	59,310	77,804	3,651	.
SE170	Зеленчук и цвеќе	ден.	111,623	17,966	55,809	156,857	337,426	.
SE175	Овошје	ден.	82,418	30,938	30,543	118,386	235,857	.
SE185	Вино и грозје	ден.	52,366	28,603	48,154	70,218	48,225	.
SE195	Површина под фуражни култури	ден.	45,511	21,558	21,107	63,983	110,774	.
SE206	Вкупно аутпут од животни и производи од животни	ден.	259,238	83,890	108,063	298,474	1,040,737	.
SE216	Кравјо млеко и млечни производи	ден.	99,055	12,315	41,674	130,669	371,509	.
SE220	Говедско и телешко месо	ден.	43,565	3,892	17,217	49,446	204,571	.
SE225	Свинско месо	ден.	5,731	3,018	2,518	5,001	26,612	.
SE230	Овци и кози	ден.	41,413	663	8,871	46,069	231,987	.
SE235	Месо од живина	ден.	2	7	0	0	0	.
SE240	Јајца	ден.	377	817	361	244	0	.
SE245	Овчо и козјо млеко	ден.	41,683	1,590	13,571	51,253	194,343	.
SE251	Други животни и производи	ден.	27,412	61,587	23,851	15,792	11,714	.
SE260	Домашна потрошувачка	ден.	6,491	6,109	4,505	8,257	7,198	.
SE265	Употреба на стопанството	ден.	66,742	11,296	20,118	81,885	297,672	.

Табела 16: Трошоци според класа на економска големина

Симбол	Име на варијабла	Единица мерка	Вкупно	2 - Економска големина	3 - Економска големина	4 и 5 Економска големина	6 и 7 Економска големина	8 и 9 Економска големина
SE270	Вкупен инпут	ден.	392,725	120,495	189,781	473,221	1,249,480	.
SE275	Вкупно меѓуфазна потрошувачка	ден.	308,673	89,747	140,647	380,201	978,137	.
SE281	Вкупно специфични трошоци	ден.	226,288	61,031	102,314	281,244	746,533	.
SE285	Семиња и растенија	ден.	28,441	7,881	14,875	32,030	79,511	.
SE290	Семе и семиња произведени на ЗС	ден.	3,000	1,133	2,514	3,946	5,115	.
SE295	Ѓубрива	ден.	38,125	12,199	21,533	44,226	104,471	.
SE300	Средства за заштита	ден.	29,807	10,196	17,272	38,359	71,355	.
SE305	Други специфични за културата трошоци	ден.	11,431	3,814	6,177	16,375	23,034	.
SE310	Храна за тревопасен добиток	ден.	93,205	10,505	32,023	125,398	367,307	.
SE315	Храна за тревопасен добиток, сопствено производство	ден.	55,820	7,610	17,916	70,064	242,640	.
SE320	Храна за свињи и живина	ден.	4,658	2,163	819	1,961	35,510	.
SE325	Храна за свињи и живина, сопствено производство	ден.	3,214	1,592	602	1,432	23,810	.
SE330	Други специфични за добитокот трошоци	ден.	15,489	12,434	7,874	14,949	52,311	.
SE336	Вкупно режиски трошоци за земјоделството	ден.	82,385	28,716	38,333	98,958	231,603	.
SE340	Машини и згради, тековни трошоци	ден.	13,051	3,175	4,484	18,062	31,216	.
SE345	Енергија	ден.	37,975	11,019	19,081	45,860	94,519	.
SE350	Договорна работа	ден.	21,241	11,491	11,018	23,492	70,963	.
SE356	Други директни инпути	ден.	10,119	3,031	3,750	11,544	34,906	.
SE360	Амортизација	ден.	45,432	26,445	33,836	50,547	103,056	.
SE365	Вкупно надворешни фактори	ден.	38,620	4,303	15,298	42,473	168,287	.
SE370	Платени плати	ден.	27,352	3,011	12,881	29,811	121,651	.
SE375	Платена закупнина	ден.	11,264	1,292	2,417	12,662	46,589	.

Табела 17: Субвенции за тековните активности на земјоделското стопанство според класа на економска големина

Симбол	Име на варијабла	Единица мерка	Вкупно	2 - Економска големина	3 - Економска големина	4 и 5 Економска големина	6 и 7 Економска големина	8 и 9 Економска големина
SE605	Вкупно субвенции – со исклучок на инвестиции	ден.	136,026	38,037	76,523	169,367	389,021	.
SE610	Вкупно субвенции за растително производство	ден.	85,910	23,835	58,949	111,122	173,715	.
SE613	Други субвенции за растително производство	ден.	85,910	23,835	58,949	111,122	173,715	.
SE615	Вкупно субвенции за сточарство	ден.	47,535	14,032	17,449	56,586	194,528	.
SE616	Субвенции за млеко и млечни производи	ден.	17,368	1,354	5,834	23,489	69,780	.
SE617	Субвенции за други говеда	ден.	7,250	1,014	2,913	8,024	33,905	.
SE618	Субвенции за овци и кози	ден.	17,929	104	4,239	22,270	89,652	.
SE619	Други субвенции за сточарство	ден.	4,989	11,560	4,463	2,803	1,190	.

Табела 18: Биланси на субвенции и даноци според според класа на економска големина

Симбол	Име на варијабла	Единица мерка	Вкупно	2 - Економска големина	3 - Економска големина	4 и 5 Економска големина	6 и 7 Економска големина	8 и 9 Економска големина
SE600	Биланс на тековни субвенции и даноци	ден.	128,330	37,664	74,582	161,356	362,664	.
SE605	Вкупно субвенции – со исклучок на инвестиции	ден.	136,026	38,037	76,523	169,367	389,021	.
SE395	ДДВ биланси со исклучок на инвестиции	ден.	0	0	0	0	0	.
SE390	Даноци	ден.	7,696	373	1,942	8,011	26,357	.

Табела 19: Доход по земјоделско стопанство според според класа на економска големина

Симбол	Име на варијабла	Единица мерка	Вкупно	2 - Економска големина	3 - Економска големина	4 и 5 Економска големина	6 и 7 Економска големина	8 и 9 Економска големина
SE131	Вкупен аутпут	ден.	814,098	266,450	416,233	1,030,636	2,419,233	.
SE275	Вкупно меѓуфазна потрошувачка	ден.	308,673	89,747	140,647	380,201	978,137	.
SE600	Биланс на тековни субвенции и даноци	ден.	128,330	37,664	74,582	161,356	362,664	.
SE410	Бруто Доход на Земјоделското стопанство	ден.	633,754	214,368	350,168	811,791	1,803,760	.
SE360	Амортизација	ден.	45,432	26,445	33,836	50,547	103,056	.
SE415	Нето Додадена Вредност на Земјоделско стопанство	ден.	588,322	187,923	316,331	761,244	1,700,704	.
SE365	Вкупно надворешни фактори	ден.	38,620	4,303	15,298	42,473	168,287	.
SE420	Приход на Семејно Земјоделско стопанство	ден.	570,569	191,357	319,044	741,238	1,577,861	.

Табела 20: Доход по лице според според класа на економска големина

Симбол	Име на варијабла	Единица мерка	Вкупно	2 - Економска големина	3 - Економска големина	4 и 5 Економска големина	6 и 7 Економска големина	8 и 9 Економска големина
SE425	Нето Додадена Вредност на Земјоделското стопанство / ГРЕ	ден/ГРЕ	896,947	703,922	745,511	998,251	1,442,748	.
SE430	Приход на Семејно земјоделско стопанство / СРЕ	ден/СРЕ	1,024,574	770,613	832,566	1,132,573	1,833,459	.

Табела 21: Биланси на крајот на сметководствената година според класа на економска големина

Симбол	Име на варијабла	Единица мерка	Вкупно	2 - Економска големина	3 - Економска големина	4 и 5 Економска големина	6 и 7 Економска големина	8 и 9 Економска големина
SE436	Вкупно средства	ден.	2,319,297	1,296,329	1,613,471	2,592,182	5,925,346	.
SE441	Вкупно фиксни средства	ден.	2,198,365	1,157,357	1,543,546	2,471,951	5,664,648	.
SE446	Земјиште, постојани култури и квоти	ден.	1,216,623	757,845	1,021,591	1,491,480	1,841,189	.
SE450	Објекти	ден.	400,743	157,063	181,271	303,985	2,122,692	.
SE455	Машини	ден.	400,931	228,276	284,854	458,738	852,561	.
SE460	Добиток за приплод	ден.	179,998	14,139	55,738	217,662	848,206	.
SE465	Вкупно тековни средства	ден.	120,932	138,972	69,925	120,232	260,698	.
SE470	Не-приплоден добиток	ден.	63,422	94,641	43,863	42,910	149,905	.
SE475	Залихи на земјоделски производи	ден.	556	324	112	1,157	159	.
SE480	Друг обртен капитал	ден.	56,954	44,007	25,951	76,165	110,635	.
SE485	Вкупно обврски	ден.	1,103	0	0	0	12,222	.
SE490	Долгорочни кредити	ден.	1,074	0	0	0	11,905	.
SE495	Краткорочни кредити	ден.	29	0	0	0	317	.
SE501	Нето вредност	ден.	2,318,193	1,296,329	1,613,471	2,592,182	5,913,124	.

Табела 22: Финансиски индикатори според класа на економска големина

Симбол	Име на варијабла	Единица мерка	Вкупно	2 - Економска големина	3 -Економска големина	4 и 5 Економска големина	6 и 7 Економска големина	8 и 9 Економска големина
SE510	Просечен капитал на стопанството	ден.	1,267,220	622,565	744,323	1,301,772	4,323,392	.
SE516	Бруто инвестиции	ден.	-2,028	-1,027	-7,303	-10,141	48,494	.
SE521	Нето инвестиции	ден.	-47,460	-27,472	-41,139	-60,687	-54,561	.
SE526	Готовински тек (1)(Cash Flow)	ден.	709,893	227,308	407,968	944,828	1,859,825	.
SE530	Готовински тек (2)(Cash Flow)	ден.	707,344	227,812	408,608	939,885	1,848,952	.

5.3 Класификација на земјоделските стопанства според површина на користено земјоделско земјиште

Табела 23: Примерок на земјоделски стопанства според површина на користено земјоделско земјиште

Симбол	Име на варијабла	Вкупно	≤ 0.5	$> 0.5 \leq 1$	$> 1 \leq 3$	$> 3 \leq 5$	$> 5 \leq 8$	$> 8 \leq 10$	> 10
SYS02	Претставени земјоделски стопанства	72,323	6,953	11,936	25,398	16,421	5,486	1,650	4,479
SYS03	Земјоделски стопанства во примерокот	698	59	70	250	155	68	26	70

Табела 24: Податоци за селекција на производството според површина на користено земјоделско земјиште

Симбол	Име на варијабла	Единица мерка	Вкупно	≤ 0.5	> 0.5 ≤ 1	> 1 ≤ 3	> 3 ≤ 5	> 5 ≤ 8	> 8 ≤ 10	> 10
SE010	Вкупен инпут на работна сила	ГРЕ	0.80	0.56	0.58	0.74	0.91	0.89	1.00	1.08
SE011	Инпут на работна сила	Часови	1,933.69	1,344	1,397	1,767	2,185	2,161	2,394	2,613
SE015	Инпут на неплатена работна сила	СРЕ	0.70	0.48	0.50	0.67	0.81	0.74	0.82	0.85
SE016	Инпут на неплатена работна сила	Часови	1,682.10	1,153	1,194	1,616	1,946	1,798	1,970	2,050
SE020	Инпут на платена работна сила	ГРЕ	0.10	0	0	0	0	0	0	0
SE021	Инпут на платена работна сила	Часови	251.60	191	204	152	239	363	424	564
SE025	Вкупно користено земјоделско земјиште	ха	5.26	0.16	0.83	2.03	4.01	6.27	9.42	25.70
SE030	Изнајмено К.3.3	ха	2.51	0.00	0.05	0.17	0.61	1.27	3.89	20.40
SE035	Жита	ха	3.29	0.00	0.11	0.64	2.09	3.72	6.00	19.91
SE041	Други поледелски култури	ха	0.40	0.01	0.07	0.29	0.33	0.27	1.12	1.47
SE046	Зеленчук и цвеќе	ха	0.22	0.05	0.21	0.27	0.27	0.24	0.08	0.13
SE050	Лозја	ха	0.19	0.01	0.15	0.28	0.20	0.21	0.06	0.12
SE054	Постојани култури	ха	0.23	0.01	0.11	0.23	0.36	0.54	0.00	0.02
SE055	Овощтарници	ха	0.23	0.01	0.11	0.23	0.36	0.54	0.00	0.02
SE071	Фуражни култури	ха	0.78	0.03	0.13	0.25	0.69	1.09	1.81	3.45
SE080	Вкупно добиточни единици	ДЕ	4.29	3.63	3.56	2.47	4.53	6.36	8.99	7.80
SE085	Млечни крави	ДЕ	1.19	0.17	0.01	0.76	1.22	1.73	3.62	3.24
SE090	Други говеда	ДЕ	1.00	2.27	2.08	0.56	0.38	1.93	0.93	0.96
SE095	Овци и кози	ДЕ	1.99	1.18	1.46	1.14	2.85	2.58	4.19	2.94
SE100	Свињи	ДЕ	0.11	0.00	0.01	0.00	0.08	0.11	0.25	0.67

Табела 25: Вредност на производството според површина на користено земјоделско земјиште

Симбол	Име на варијабла	Единица мерка	Вкупно	≤ 0.5	> 0.5 ≤ 1	> 1 ≤ 3	> 3 ≤ 5	> 5 ≤ 8	> 8 ≤ 10	> 10
SE131	Вкупен аутпут	ден.	814,098	467,154	378,611	563,603	818,271	880,064	1,296,077	2,184,289
SE135	Вкупен аутпут растенија и растително производство	ден.	553,226	89,322	235,244	428,456	607,876	604,840	763,487	1,458,574
SE140	Жита	ден.	170,260	214	5,885	38,349	105,050	185,007	302,531	1,030,008
SE145	Протеински култури	ден.	3,358	0	2,613	1,583	1,902	0	41,538	5,575
SE150	Компир	ден.	28,860	8,669	13,304	27,567	23,400	8,691	227,327	24,014
SE160	Маслодајни култури	ден.	7,223	0	0	622	779	0	17,154	61,703
SE165	Индустриски култури	ден.	51,341	0	9,886	53,842	80,800	77,206	77,837	26,936
SE170	Зеленчук и цвеќе	ден.	111,623	75,564	114,867	141,109	126,946	83,868	34,223	55,251
SE175	Овоцје	ден.	82,418	2,288	44,490	92,806	138,162	137,677	0	4,286
SE185	Вино и грозје	ден.	52,366	2,097	38,129	57,166	90,351	46,408	13,731	27,857
SE195	Површина под фуражни	ден.	45,511	491	6,071	15,412	40,138	65,984	47,512	221,658
SE206	Вкупно аутпут од животни и производи од животни	ден.	259,238	377,832	143,367	135,147	210,395	275,223	532,590	709,430
SE216	Кравјо млеко и млечни производи	ден.	99,055	6,780	695	59,956	85,061	120,362	195,206	389,408
SE220	Говедско и телешко месо	ден.	43,565	46,915	58,193	21,042	27,507	69,087	152,423	76,881
SE225	Свинско месо	ден.	5,731	0	1,350	284	5,839	8,933	18,006	26,489
SE230	Овци и кози	ден.	41,413	27,276	27,736	22,236	47,766	44,755	82,201	103,028
SE235	Месо од живина	ден.	2	0	0	4	0	0	0	0
SE240	Јајца	ден.	377	0	381	742	150	409	0	0
SE245	Овчо и козјо млеко	ден.	41,683	56,921	37,765	22,169	38,969	27,118	81,562	107,794
SE251	Други животни и производи	ден.	27,412	239,940	17,246	8,714	5,101	4,559	3,192	5,829
SE260	Домашна потрошувачка	ден.	6,491	7,578	5,282	5,451	7,476	9,328	7,210	5,288
SE265	Употреба на стопанството	ден.	66,742	11,175	13,739	22,107	53,934	78,223	173,752	303,449

Табела 26: Трошоци според површина на користено земјоделско земјиште

Симбол	Име на варијабла	Единица мерка	Вкупно	≤ 0.5	> 0.5 ≤ 1	> 1 ≤ 3	> 3 ≤ 5	> 5 ≤ 8	> 8 ≤ 10	> 10
SE270	Вкупен инпут	ден.	392,725	194,290	172,849	222,689	345,686	489,937	653,523	1,299,980
SE275	Вкупно меѓуфазна потрошувачка	ден.	308,673	150,023	122,657	168,020	271,817	367,226	543,651	1,068,193
SE281	Вкупно специфични трошоци	ден.	226,288	122,508	93,872	129,271	202,312	270,489	424,626	729,145
SE285	Семиња и растенија	ден.	28,441	7,295	13,319	15,049	20,651	24,851	57,979	118,985
SE290	Семе и семиња произведени на ЗС	ден.	3,000	17	1,774	1,775	3,780	3,557	6,231	7,653
SE295	Ѓубрива	ден.	38,125	3,477	11,672	20,249	32,247	45,042	58,195	156,462
SE300	Средства за заштита	ден.	29,807	5,228	20,837	28,142	35,808	34,962	30,186	47,006
SE305	Други специфични за културата трошоци	ден.	11,431	2,357	4,398	7,802	12,984	15,480	13,439	30,958
SE310	Храна за тревопасен добиток	ден.	93,205	42,249	25,947	48,499	83,993	128,608	210,823	305,392
SE315	Храна за тревопасен добиток, сопствено	ден.	55,820	131	5,607	19,617	47,889	67,395	141,396	256,799
SE320	Храна за свињи и живина	ден.	4,658	0	778	492	2,484	4,017	2,981	33,406
SE325	Храна за свињи и живина, сопствено производство	ден.	3,214	0	103	196	2,327	2,359	2,677	22,809
SE330	Други специфични за добитокот трошоци	ден.	15,489	52,314	10,199	6,607	11,851	14,867	28,613	25,249
SE336	Вкупно режиски трошоци за земјоделството	ден.	82,385	27,515	28,785	38,748	69,505	96,738	119,025	339,049
SE340	Машини и згради, тековни трошоци	ден.	13,051	3,445	4,189	4,905	9,727	9,288	20,388	67,391
SE345	Енергија	ден.	37,975	9,836	13,550	20,765	29,378	38,479	49,632	161,795
SE350	Договорна работа	ден.	21,241	8,903	6,643	7,682	21,239	41,341	38,006	68,913
SE356	Други директни инпути	ден.	10,119	5,332	4,403	5,396	9,161	7,630	10,998	40,950
SE360	Амортизација	ден.	45,432	24,254	30,551	37,746	43,491	69,506	46,760	86,030
SE365	Вкупно надворешни фактори	ден.	38,620	20,013	19,640	16,923	30,378	53,205	63,112	145,757
SE370	Платени плати	ден.	27,352	19,844	19,048	15,552	26,087	46,045	38,261	64,719
SE375	Платена закупнина	ден.	11,264	169	593	1,371	4,290	7,160	24,851	80,995

Табела 27: Субвенции за тековните активности на земјоделското стопанство според површина на користено земјоделско земјиште

Симбол	Име на варијабла	Единица мерка	Вкупно	≤ 0.5	> 0.5 ≤ 1	> 1 ≤ 3	> 3 ≤ 5	> 5 ≤ 8	> 8 ≤ 10	> 10
SE605	Вкупно субвенции – со исклучок на инвестиции	ден.	136,026	67,400	50,721	88,154	134,834	159,069	226,285	396,877
SE610	Вкупно субвенции за растително производство	ден.	85,910	1,883	21,756	61,488	86,578	103,024	117,650	278,214
SE613	Други субвенции за растително производство	ден.	85,910	1,883	21,756	61,488	86,578	103,024	117,650	278,214
SE615	Вкупно субвенции за сточарство	ден.	47,535	65,517	26,010	25,913	46,539	53,351	108,362	105,092
SE616	Субвенции за млеко и млечни производи	ден.	17,368	427	600	10,465	16,064	20,420	52,108	60,086
SE617	Субвенции за други говеда	ден.	7,250	10,995	7,737	4,111	4,822	11,101	15,615	13,349
SE618	Субвенции за овци и кози	ден.	17,929	9,408	13,633	9,838	25,053	21,716	40,331	30,529
SE619	Други субвенции за сточарство	ден.	4,989	44,687	4,040	1,500	600	113	308	1,129

Табела 28: Биланси на субвенции и даноци според според површина на користено земјоделско земјиште

Симбол	Име на варијабла	Единица мерка	Вкупно	≤ 0.5	> 0.5 ≤ 1	> 1 ≤ 3	> 3 ≤ 5	> 5 ≤ 8	> 8 ≤ 10	> 10
SE600	Биланс на тековни субвенции и даноци	ден.	128,330	67,307	49,950	87,111	132,047	156,498	214,381	337,796
SE605	Вкупно субвенции –со исклучок на инвестиции	ден.	136,026	67,400	50,721	88,154	134,834	159,069	226,285	396,877
SE395	ДДВ биланси со исклучок на инвестиции	ден.	0	0	0	0	0	0	0	0
SE390	Даноци	ден.	7,696	93	771	1,042	2,787	2,571	11,904	59,081

Табела 29: Доход по земјоделско стопанство според според површина на користено земјоделско земјиште

Симбол	Име на варијабла	Единица мерка	Вкупно	≤ 0.5	> 0.5 ≤ 1	> 1 ≤ 3	> 3 ≤ 5	> 5 ≤ 8	> 8 ≤ 10	> 10
SE131	Вкупен аутпут	ден.	814,098	467,154	378,611	563,603	818,271	880,064	1,296,077	2,184,289
SE275	Вкупно меѓуфазна	ден.	308,673	150,023	122,657	168,020	271,817	367,226	543,651	1,068,193
SE600	Биланс на тековни	ден.	128,330	67,307	49,950	87,111	132,047	156,498	214,381	337,796
SE410	Бруто Доход на Земјоделското	ден.	633,754	384,438	305,903	482,694	678,500	669,335	966,807	1,453,892
SE360	Амортизација	ден.	45,432	24,254	30,551	37,746	43,491	69,506	46,760	86,030
SE415	Нето Додадена Вредност на	ден.	588,322	360,185	275,352	444,948	635,009	599,829	920,047	1,367,862
SE365	Вкупно надворешни	ден.	38,620	20,013	19,640	16,923	30,378	53,205	63,112	145,757
SE420	Приход на Семејно	ден.	570,569	341,817	267,236	452,972	627,523	572,734	870,339	1,247,140

Табела 30: Доход по лице според според површина на користено земјоделско земјиште

Симбол	Име на варијабла	Единица мерка	Вкупно	≤ 0.5	> 0.5 ≤ 1	> 1 ≤ 3	> 3 ≤ 5	> 5 ≤ 8	> 8 ≤ 10	> 10
SE425	Нето Додадена Вредност на Земјоделското стопанство / ГРЕ	ден/ГРЕ	896,947	940,754	675,394	798,138	845,951	990,126	1,076,811	1,390,059
SE430	Приход на Семејно земјоделско стопанство / СРЕ	ден/СРЕ	1,024,574	986,648	717,466	929,402	952,627	1,156,459	1,562,330	1,535,005

Табела 31: Биланси на крајот на сметководствената година според површина на користено земјоделско земјиште

Симбол	Име на варијабла	Единица мерка	Вкупно	≤ 0.5	> 0.5 ≤ 1	> 1 ≤ 3	> 3 ≤ 5	> 5 ≤ 8	> 8 ≤ 10	> 10
SE436	Вкупно средства	ден.	2,319,297	1,182,617	1,346,496	1,822,599	2,263,519	4,645,189	3,348,515	3,505,867
SE441	Вкупно фиксни средства	ден.	2,198,365	695,066	1,280,494	1,760,094	2,182,050	4,509,679	3,241,284	3,352,034
SE446	Земјиште, постојани култури и квоти	ден.	1,216,623	182,570	710,324	1,208,479	1,358,133	1,966,866	2,044,741	1,273,833
SE450	Објекти	ден.	400,743	210,405	177,449	186,469	256,520	1,895,500	253,880	471,578
SE455	Машини	ден.	400,931	203,641	235,212	253,664	379,660	403,908	626,510	1,219,320
SE460	Добиток за приплод	ден.	179,998	98,368	157,487	111,406	187,732	243,110	316,154	387,274
SE465	Вкупно тековни средства	ден.	120,932	487,551	66,001	62,505	81,469	135,510	107,231	153,833
SE470	Не-приплоден добиток	ден.	63,422	439,602	59,626	24,474	17,534	21,044	25,308	46,186
SE475	Залихи на земјоделски производи	ден.	556	0	736	79	128	1,128	0	3,147
SE480	Друг обртен капитал	ден.	56,954	47,949	5,640	37,952	63,806	113,338	81,923	104,500
SE485	Вкупно обврски	ден.	1,103	339	0	0	0	0	0	10,714
SE490	Долгорочни кредити	ден.	1,074	0	0	0	0	0	0	10,714
SE495	Краткорочни кредити	ден.	29	339	0	0	0	0	0	0
SE501	Нето вредност	ден.	2,318,193	1,182,278	1,346,496	1,822,599	2,263,519	4,645,189	3,348,515	3,495,152

Табела 32: Финансиски индикатори според површина на користено земјоделско земјиште

Симбол	Име на варијабла	Единица мерка	Вкупно	≤ 0.5	> 0.5 ≤ 1	> 1 ≤ 3	> 3 ≤ 5	> 5 ≤ 8	> 8 ≤ 10	> 10
SE510	Просечен капитал на стопанството	ден.	1,267,220	1,053,894	781,961	830,035	1,100,291	2,894,916	1,322,649	2,261,507
SE516	Бруто инвестиции	ден.	-2,028	-30,019	6,780	1,657	-16,915	-11,463	-3,420	42,236
SE521	Нето инвестиции	ден.	-47,460	-54,273	-23,771	-36,089	-60,406	-80,969	-50,180	-43,794
SE526	Готовински тек (1)(Cash Flow)	ден.	709,893	419,182	385,488	607,247	806,573	731,250	919,430	1,333,262
SE530	Готовински тек (2)(Cash Flow)	ден.	707,344	418,402	387,014	605,892	800,913	731,344	919,430	1,324,262