



Република Северна Македонија

Министерство за земјоделство,
шумарство и водостопанство



Стандардни Резултати за земјоделските стопанства опфатени во мрежата на сметководствени податоци од земјоделски стопанства за сметководствената 2021 година

Скопје 2024

Македонски ФАДН

Македонски ФАДН

**Стандардни Резултати за земјоделските
стопанства опфатени во мрежата на
сметководствени податоци од
земјоделски стопанства за
сметководствената 2021 година**

Подготвено од:

**Даниела Гидалова
Ивана Цавироска
Валентина Јанкоска
Јасминка Коцева**

**Одделение за сметководствени податоци
од земјоделски стопанства**

**Издавач: Министерство за земјоделство, шумарство и водостопанство
Тираж: 50**

Скопје 2024

Одделение за сметководствени податоци од земјоделски стопанства

– Канцеларија за врски

Министерство за земјоделство, шумарство и водостопанство

ул.Аминта трети бр. 2, 1000 Скопје

Република Северна Македонија

тел: (02) 3134 477

факс: (02) 3230 429

e-mail: info@mzsv.gov.mk

Содржина:

1. Резиме	6
2. Основни информации за ФАДН системот.....	6
2.1 Основни информации за Европскиот ФАДН систем.....	6
2.2 Основни информации за Македонскиот ФАДН систем	7
2.3 Типологија на земјоделски стопанства во Република Северна Македонија	8
2.4 Поле на истражување на мрежата за сметководствени податоци од земјоделски стопанства и план за избор на репрезентативни земјоделски стопанства	9
2.5 Опфат на ФАДН податоци.....	10
2.6 Начин на презентирање на резултати пресметани од сметководствени податоци од ФАДН	10
3. Опис на варијаблите во “Стандардни Резултати од ФАДН”	12
4. Графички приказ за калкулација на економски показатели	25
5. Стандардни Резултати за земјоделските стопанства опфатени во мрежата на сметководствени податоци од земјоделски стопанства за сметководствената 2021 година	30
5.1 Класификација на земјоделските стопанства според типот на земјоделско производство	30
5.2 Класификација на земјоделските стопанства според класа на економска големина	37
5.3 Класификација на земјоделските стопанства според површина на користено земјоделско земјиште	44

Листа на табели

Табела 1: Групирање на земјоделски стопанства според тип на земјоделско производство	11
Табела 2: Групирање на земјоделски стопанства според класа на големина.....	11
Табела 3: Популација и примерок на земјоделски стопанства според тип на земјоделско производство	30
Табела 4: Податоци за селекција на производството според тип на земјоделско производство	31
Табела 5: Вредност на производството според тип на земјоделско производство	32
Табела 6: Трошоци според тип на земјоделско производство	33
Табела 7: Субвенции за тековните активности на земјоделското стопанство според тип на земјоделско производство.....	34
Табела 8: Биланси на субвенции и даноци според тип на земјоделско производство	34
Табела 9: Доход по земјоделско стопанство според тип на земјоделско производство.....	35
Табела 10: Доход по лице според тип на земјоделско производство.....	35
Табела 11: Биланси на крајот на сметководствената година според тип на земјоделско производство	36
Табела 12: Финансиски индикатори според тип на земјоделско производство	36
Табела 13: Популација и примерок на земјоделски стопанства според класа на економска големина	37
Табела 14: Податоци за селекција на производството според класа на економска	

големина	38
Табела 15: Вредност на производството според класа на економска големина	39
Табела 16: Трошоци според класа на економска големина	40
Табела 17: Субвенции за тековните активности на земјоделското стопанство според класа на економска големина	41
Табела 18: Биланси на субвенции и даноци според според класа на економска големина	41
Табела 19: Доход по земјоделско стопанство според според класа на економска големина	42
Табела 20: Доход по лице според според класа на економска големина	42
Табела 21: Биланси на крајот на сметководствената година според класа на економска големина	43
Табела 22: Финансиски индикатори според класа на економска големина	43
Табела 23: Примерок на земјоделски стопанства според површина на користено земјоделско земјиште	44
Табела 24: Податоци за селекција на производството според површина на користено земјоделско земјиште	45
Табела 25: Вредност на производството според површина на користено земјоделско земјиште.....	46
Табела 26: Трошоци според површина на користено земјоделско земјиште	47
Табела 27: Субвенции за тековните активности на земјоделското стопанство според површина на користено земјоделско земјиште	48
Табела 28: Биланси на субвенции и даноци според според површина на користено земјоделско земјиште	48
Табела 29: Доход по земјоделско стопанство според според површина на користено земјоделско земјиште.....	49
Табела 30: Доход по лице според според површина на користено земјоделско земјиште	49
Табела 31: Биланси на крајот на сметководствената година според површина на користено земјоделско земјиште	50
Табела 32: Финансиски индикатори според површина на користено земјоделско земјиште	50

Листа на графикони

Графикон 1: Калкулација на основни економски показатели.....	25
Графикон 2: Вкупна вредност на растенија и растително производство.....	26
Графикон 3: Вкупна вредност на животни и производи од животни	27
Графикон 4: Калкулација на капиталот на земјоделското стопанство.....	28
Графикон 5: Калкулација на одделни биланси и финансиски индикатори.....	28
Графикон 6: Калкулација на бруто инвестиции и нето инвестиции.....	29

1. Резиме

Согласно обврските кои произлегуваат од Законот за воспоставување мрежа за прибирање на сметководствени податоци од земјоделски стопанства (Сл. весник на Република Македонија бр.110/07, 53/2011), компјутерската база на податоци на системот за Мрежа на сметководствени податоци од земјоделски стопанства (ФАДН) за сметководствената 2021 година содржи 810 земјоделски стопанства (799 семејни земјоделски стопанства и 11 фирми). Согласно Договорот за прибирање на сметководствени податоци од земјоделски стопанства во 2021 година, 81 советодавци од Агенцијата за поттикнување на развојот на земјоделството беа ангажирани во прибирање на сметководствени податоци од земјоделски стопанства во полето на истражување за мрежа на сметководствени податоци од земјоделски стопанства.

По спроведената контрола на квалитетот на податоците, Стандардните Резултати беа пресметани за 762 земјоделски стопанства за класа на економска големина поголема од 2000 евра.

Оваа публикација содржи три основни делови:

- Воведен дел што ги опишува карактеристиките на системот на Мрежа на сметководствени податоци од земјоделски стопанства.
- Методолошки дел кој вклучува методолошки објаснувања на состојбата со доходот на земјоделските стопанства.
- Статистички дел кој содржи статистички податоци за групи на земјоделски стопанства кои се класифицирани согласно три критериуми на групирање: класа на економска големина, тип на земјоделско стопанство и користено земјоделско земјиште. Стандардните Резултати содржат варијабли што ги опишуваат карактеристиките на економско – финансиската ситуација на земјоделските стопанства во сметководствената година.

Претставените резултати се потполно конзистентни со економската идеја и категориите се претставени во Стандардните Резултати за ФАДН на Генералниот директорат за земјоделство и рурален развој (DG-AGRI).

Вредносните параметри кои се однесуваат на производство, трошоци и инвестиции се нето категории (со исклучок на ДДВ).

Во оваа публикација паричните вредности се изразени во парична единица на Република Северна Македонија – ДЕН (денари).

2. Основни информации за ФАДН системот

2.1 Основни информации за Европскиот ФАДН систем

ФАДН системот претставува Европски систем на прибирање сметководствени податоци од земјоделски стопанства кој формално е воспоставен во 1965 година. На почетокот системот беше воспоставен во 6те држави-основачки на Европската Унија (Белгија, Франција, Холандија, Луксембург, Германија и Италија). Како што се прошируваше Европската Унија, така и ФАДН системот во фази се развиваше во државите кои се приклучуваа кон ЕУ. Во 2021 година ФАДН системот функционираше во 27 држави членки на ЕУ.

ФАДН претставува инструмент за евалуација на доходот и деловното работење на земјоделските стопанства, како и евалуација на влијанијата на Заедничката Земјоделска Политика гледано од аспект на Европската Унија.

За оваа цел се користат сметководствени податоци од секоја држава членка на Европската Унија во пропишана форма наречена “Farm Return” која се однесува на доходот и деловното работење на земјоделското стопанство.

Комплетираниот “Farm Return” се доставува до Европската Комисија за што државите членки на Европската Унија добиваат стандардна наплата за секој доставен и комплетен “Farm Return” согласно пропишаните правила во легислативата на ЕУ за ФАДН системот.

Некои од ФАДН системите на државите членки на ЕУ се воспоставени многу порано од воспоставувањето на ФАДН системот на ЕУ за свои национални потреби, но некои од државите членки на ЕУ го развиле системот со цел да ги задоволат барањата за членство на ЕУ. Сепак и во вториот случај податоците од ФАДН системот се основа и се користат за голем број на анализи за национални потреби.

Сегашната законска основа на системот за ФАДН на ЕУ е Регулативата на Советот (ЕЦ) број 1217/2009 (основен акт) изменета со ЕУ Регулативата 1318/2013, делегирачката Регулатива 1198/2014 и имплементирачката Регулатива 2015/220.

Селекцијата на земјоделските стопанства кои учествуваат во истражувањето се прави врз база на примерок дефиниран во селекционен план за секој регион во државата во која е воспоставен ФАДН системот. Истражувањето не ги опфаќа сите земјоделски стопанства, туку само оние стопанства кои по својата големина можат да се сметаат за комерцијални согласно методологијата на ФАДН системот на ЕУ. Насоките во врска со полето на истражување на ФАДН системот се пропишани во ЕУ Регулативата 1198/2014.

Применетата методологијата има за цел да обезбеди репрезентативни податоци во следниве три димензии: регион, економска големина и тип на земјоделско производство.

Европската Комисија е примарен корисник на анализите базирани на податоците од ФАДН системот, а збирните податоци можат да се пронајдат во базата на податоци за Стандардни Резултати на веб страницата на ЕУ за ФАДН системот, како и на повеќето веб страни на државите членки на ЕУ.

Специфична, а во исто време и единствена карактеристика на ФАДН системот е собирањето на сметководствени податоци кои спаѓаат во групата сензитивни податоци поради фактот што ја објаснуваат, примарно, економската и финансиската состојба на земјоделските стопанства.

Опфатот на податоците во ФАДН системот како и нивниот формат се, во најголем дел, детално специфицирани со Регулатива на Комисијата за имплементација, бр. 220/2015.

Канцелариите за врски се одговорни за активностите на ФАДН системите во секоја држава во која е воспоставен ФАДН системот и секоја година собираат сметководствени податоци преку примерокот на земјоделски стопанства во соодветната држава членка на ЕУ.

2.2 Основни информации за Македонскиот ФАДН систем

Едно од барањата во процесот на прилагодување на институциите кон ЕУ е воспоставување на национална мрежа за прибирање на сметководствени податоци од земјоделски стопанства.

Податоците кои ги обезбедува мрежата за прибирање на сметководствени податоци од земјоделски стопанства се користат за годишно утврдување на доходот на земјоделските стопанства, како и за економска анализа на земјоделски стопанства и проценка на состојбата во земјоделството и пазарите со земјоделски производи.

Во Република Северна Македонија, воспоставувањето и функционирањето на национална мрежа на сметководствени податоци од земјоделски стопанства – Македонски ФАДН е дефинирано со „Законот за воспоставување мрежа за прибирање на сметководствени податоци од земјоделски

стопанства“ (Сл. весник на Република Македонија бр.110/07, 53/2011) – Закон за ФАДН и „Правилник за методологијата за пресметка на стандард аутпут коефициентите, како и начинот на прибирање на податоците и информациите од мрежата, методологијата за утврдување на типологија на земјоделски стопанства, класификација на земјоделски стопанства по тип на земјоделско производство и класите на економска големина на земјоделски стопанства, максималниот број на сметководствени стопанства и минималната економска големина на сметководствените стопанства и формата и содржината на единствениот образец за определување на доходот на земјоделските стопанства и анализа на деловното работење на земјоделските стопанства“ (Сл. весник на Република Северна Македонија бр.138/2020) – Правилник за ФАДН.

Според Законот за воспоставување мрежа за прибирање на сметководствени податоци од земјоделските стопанства, носители на мрежата за прибирање на сметководствени податоци од земјоделски стопанства се: МЗШВ, Националниот комитет за мрежата за сметководствени податоци од земјоделско стопанство, Одделението за сметководствени податоци од земјоделските стопанства во рамките на МЗШВ, Државниот завод за статистика, Агенцијата за поттикнување на развојот на земјоделството и земјоделските стопанства.

Според член 5 од Законот, МЗШВ е единствен државен орган кој има надлежност за воспоставување и реализација на мрежата за сметководствени податоци од земјоделско стопанство и е основен корисник на податоците од истата.

Задачите ги извршува Одделението за сметководствени податоци од земјоделски стопанства кое има улога на Канцеларија за врски и претставува клучен сегмент во делот на организација и имплементација на системот на ФАДН.

За потребите на мрежата на сметководствени податоци од земјоделски стопанства (Македонски ФАДН), прибирањето на сметководствени податоци од земјоделски стопанства согласно националното законодавство и законодавството на ЕУ за ФАДН, започна во 2010 година со прибирање на податоци и нивна контрола и обработка од репрезентативен примерок од 300 земјоделски стопанства, а од 2011 година примерокот е зголемен на 600 земјоделски стопанства дефинирани според нивната големина и тип. Во 2011 година примерокот се зголеми на 600 земјоделски стопанства, а во 2017 година на 700 земјоделски стопанства. Селекциониот план за сметководствената 2021 година во примерокот вклучува 750 земјоделски стопанства.

Во рамките на полето на истражување за мрежа на сметководствени податоци од земјоделски стопанства, постои голема разноликост на земјоделството. За да се осигури дека ФАДН примерокот адекватно ја рефлектира различноста, полето на набљудување е стратификувано со три критериуми: регион, економска големина и тип на земјоделско стопанство, како што е дефинирано со прописите за мрежа на сметководствени податоци од земјоделски стопанства.

Согласно одредбите на Правилникот за потребите на мрежата, сметководственото стопанство треба да има економска големина која е еднаква, или поголема од 2 000 евра. Со дефинираниот праг е овозможено покривање на 85% од Стандард Аутпутот.

2.3 Типологија на земјоделски стопанства во Република Северна Македонија

Согласно член 8 од Законот за воспоставување мрежа на сметководствени податоци од земјоделски стопанства, Канцеларијата за врски и Државниот завод за статистика се надлежни за воспоставување на типологија на земјоделски стопанства.

Типологијата на земјоделските стопанства е единствена класификација на земјоделските стопанства според нивниот тип на земјоделско производство и економската големина како и значењето на другите профитабилни активности кои се директно поврзани со земјоделското производство.

Типологијата на земјоделските стопанства во Република Северна Македонија за прв пат е воспоставена во 2010 година врз основа на податоците од Земјоделскиот попис 2007 и Стандард Аутпут коефициентите за референтниот период 2004. Новата типологијата на земјоделските стопанства е објавена во јуни 2015 година и се заснова на податоците од структурното истражување на земјоделски стопанства спроведено во периодот од 1 до 20 јуни 2013 година и Стандард Аутпут коефициентите за референтниот период 2010.

Последната типологија на земјоделски стопанства е објавена во декември 2017 година врз основа на Стандард Аутпут Коефициентите 2013 и структурното истражување спроведено во 2016 година.

Стандард Аутпут коефициентите се однесуваат на ниво на целата територија на Република Северна Македонија и за најзначајните видови на растително и сточарско производство во Република Северна Македонија.

Со примена на Стандард Аутпут коефициентите, земјоделските стопанства се класифицирани според:

- Класа на економска големина
- Тип на земјоделско производство

Економската големина на земјоделското стопанство се определува врз основа на вкупната вредност на Стандард Аутпутите за сите видови на земјоделско производство кои се застапени на земјоделското стопанство. Економската големина се изразува со помош на Стандард Аутпут вредноста во евра и служи како основа за класифицирање на даденото стопанство во одредена класа на економска големина.

Типот на земјоделско производство го определува уделот на различните видови на земјоделски активности во вкупниот Стандард Аутпут на стопанството. Типот на земјоделско производство претставува одраз на производствениот систем на земјоделското стопанство.

Класификацијата на земјоделски стопанства се состои од групирања на слични земјоделски стопанства во класи (типови) на земјоделски стопанства на повисоко и пониско ниво на агрегација.

2.4 Поле на истражување на мрежата за сметководствени податоци од земјоделски стопанства и план за избор на репрезентативни земјоделски стопанства

Според член 7 од Законот за измени и дополнувања на Закон за воспоставување на мрежа за прибирање на сметководствени податоци од земјоделски стопанства полето на истражување на мрежата за прибирање на сметководствени податоци од земјоделски стопанства ги опфаќа земјоделските стопанства со економска големина која е еднаква или поголема од 2000 евра.

Подготовката на селекциониот план за 2021 година се заснова на податоците од Земјоделскиот попис во 2007 година ажурирани со податоците од структурните истражувања на земјоделските стопанства спроведени во 2010, 2013 и 2016 година и Стандард Аутпутите за референтниот период 2013.

Коефициентите на Стандард Аутпут “2013” се пресметани како просек за пет последователни години и се однесуваат на календарските години 2011, 2012, 2013, 2014 и 2015.

Репрезентативниот примерок на земјоделски стопанства во полето на истражување за потребите на мрежата за сметководствени податоци од земјоделски стопанства е утврден врз база на основните критериуми за стратифицирање во полето на истражување во согласност со класификацијата на земјоделските стопанства според тип на земјоделско производство и класа на економска големина.

2.5 Опфат на ФАДН податоци

За потребите на ФАДН се прибираат околу илјада различни сметководствени податоци поврзани со земјоделското стопанство. Тие ја рефлектираат состојбата и структурата на сопственоста на капацитетите, како и состојбата и структурата на изворите на обврските. Други податоци ја илустрираат структурата на приходите и трошоците на ниво на земјоделско стопанство. Особено значење им се дава на елементите поврзани со финансиската поддршка на земјоделското производство.

Опфатот и форматот на прибраните сметководствени податоци од земјоделските стопанства за потребите на ФАДН се пропишани со Правилник за ФАДН.

Со Правилникот е пропишана и содржината на Единствениот образец за определување на доходот на земјоделските стопанства и анализа на деловното работење на земјоделските стопанства, како и дефинициите и инструкциите за негово пополнување. Овој образец ги содржи следните групи на сметководствени податоци:

- Општи информации за земјоделското стопанство
- Вид на занимање
- Работна сила
- Средства
- Обврски
- Данок на додадена вредност (ДДВ)
- Трошоци за производство
- Земјоделски култури
- Добиточно производство
- Производи од животинско потекло и сродни услуги
- ОПА директно врзани со стопанството
- Субвенции

2.6 Начин на презентирање на резултати пресметани од сметководствени податоци од ФАДН

Резултатите пресметани врз основа на сметководствените податоци од земјоделските стопанства прирани и внесени во софтверската база за потребите на ФАДН системот се презентирани во статистички сет наречен “Стандардни Резултати од ФАДН”. Овој сет ги содржи најзначајните вредности за групи на земјоделски стопанства избрани според тип на земјоделско производство и класа на економска големина.

Согласно правилата за објавување на ФАДН податоци се прикажуваат резултати од групи кои опфаќаат најмалку 15 земјоделски стопанства. Во случај на помала бројка се става точка “.” Се објавува само бројот на земјоделските стопанства.

Табела 1: Групирање на земјоделски стопанства според тип на земјоделско производство

Основен тип на земјоделско производство	
Тип	Опис
1	<i>Специјализирано за полјоделски култури</i>
2	<i>Специјализирано за градинарство</i>
3	<i>Специјализирано за повеќегодишни култури</i>
4	<i>Специјализирано за тревопасен добиток</i>
5	<i>Специјализирано за гранивори</i>
6	<i>Мешовито растително производство</i>
7	<i>Мешовито сточарско производство</i>
8	<i>Мешовито растително производство и добиток</i>

Групирањето според тип на земјоделско производство претставува комбинација од посебни типови на земјоделско производство групирани во осум основни типови на земјоделско производство.

Согласно методологијата за ФАДН, земјоделските стопанства се класифицирани во класи на Економска големина. Земјоделските стопанства во класите на економска големина за потребите на ФАДН се групирани по табела 2, подолу.

Табела 2: Групирање на земјоделски стопанства според класа на големина

Класи	Лимити во Евра
2	2 000 ≤ 4 000 евра
3	4 000 ≤ 8 000 евра
4-5	8 000 ≤ 25 000 евра
6-7	25 000 ≤ 100 000 евра
8-9	100 000 ≤ 500 000 евра

Во табела 2 претставени се пет класи на економска големина во кои се групирани земјоделските стопанства во полето на истражување за мрежата на сметководствени податоци од земјоделски стопанства согласно правилата за групирање пропишани со ФАДН.

3. Опис на варијаблите во “Стандардни Резултати од ФАДН”

“Стандардните Резултати од ФАДН” содржат 10 предметни групи:

- Примерок и популација,
- Структура и приноси,
- Вредност на производството,
- Трошоци,
- Субвенции,
- Биланси на субвенции и даноци,
- Доход по земјоделско стопанство,
- Доход по лице,
- Биланси,
- Финансиски индикатори.

За да бидат полесно разбирливи специфичните варијабли кои се содржани во “Стандардните Резултати од ФАДН” се дефинирани и објаснети во понатамошниот текст. Исто така, за одредени варијабли се презентирани детални шеми на пресметка.

Примерок и популација

Симбол	Име на варијабла	Опис
SYS02	Претставени земјоделски стопанства	Вкупно претставени земјоделски стопанства во примерокот.
SYS03	Земјоделски стопанства во примерокот	Број на земјоделски стопанства во примерокот.

Структура и приноси

Симбол	Име на варијабла	Единица мерка	Опис
SE005	Економска големина	Евра	Економска големина на земјоделски стопанства изразена во евра SO (врз основа на типологијата на земјоделски стопанства).
SE010	Вкупен инпут на работна сила	GPE	Вкупен инпут на работна сила на земјоделско стопанство изразена во годишни работни единици (еквивалент на полно работно време по лице). (SE015+SE020)
SE011	Инпут на работна сила	Часови	Време работено во часови од вкупниот инпут на работна сила на стопанството. (SE016+SE021)

SE015	Инпут на неплатена работна сила	CPE	Генерално се однесува на семејна работна сила изразена во семејна работна единица. (CPE = Семејна ГРЕ)
SE016	Инпут на неплатена работна сила	Часови	Време работено во часови од инпут на неплатена работна сила (генерално семејна) на земјоделското стопанство.
SE020	Инпут на платена работна сила	ГРЕ	Надоместокот може да биде во готово или во натура.
SE021	Инпут на платена работна сила	Часови	Време работено во часови од инпут на платена работна сила на земјоделското стопанство.

SE025	Вкупно користено земјоделско земјиште	ха	Вкупно користено земјоделско земјиште на земјоделското стопанство. Не се вклучени површини кои се користат за печурки, земјиште под закуп за помалку од една година, земјиште под шуми и други површини на земјоделското стопанство (патишта, езера, неземјоделско земјиште, итн.). Се состои од земјиште во лична сопственост, земјиште под закуп, земјиште во мешовита сопственост. Вклучува земјоделско земјиште кои привремено не се обработува за земјоделски цели или е повлечено од производство како дел од мерките на земјоделската политика. Изразено е во хектари (10.000 м ²) Вклучува и куќни градини.
SE030	Изнајмено К.3.3.	ха	Користено земјоделско земјиште изнајмено од страна на сопственикот со договор за изнајмување за период од најмалку една година (надомест во готово или во натура). Изразено е во хектари (10.000 м ²).
SE035	Жита	ха	Озима пченица и куспе, тврда пченица, рж, јачмен, овес, микс од летни житарки, пченка зрно, други житни култури.
SE041	Други полјоделски култури	ха	Суви мешункасти растенија, компир, шеќерна репа, тревни маслодајни семиња и влакнести растенија вклучувајќи и семиња (со исклучок на памук) коноп, тутун, други индустриски растенија (вклучувајќи памук и шеќерна трска).

SE046	Зеленчук и цвеќе	ха	Свеж зеленчук, лубеници, јагоди, цвеќиња и орнаментални растенија (кои се одгледуваат на отворено или под заштитен простор). Основната површина се зема во предвид (не насадената површина) дури и ако се користи сукцесивно во текот на една и иста земјоделска година. Печурките се исклучени.
SE050	Лозја	ха	Вклучувајќи млади растенија (без расадници).
SE054	Постојани култури	ха	Овошје и ситно зрнесто овоштарници (вклучувајќи тропско овошје), овоштарници со цитруси, плантажи со маслинки, расадници и други постојани култури. Вклучувајќи млади растенија и постојани култури кои се одгледуваат под заштитен простор. Лозови насади не се вклучени. (SE055+SE060+SE065)

SE055	Овоштарници	ха	Овошни дрвја и ситно зрнесто овошје (вклучувајќи тропски и субтропски овошја) и цитрусни овошја.
SE071	Фуражни култури	ха	Сточни репи и растенија од fam.Brassica, други фуражни култури, површина повремено покриена со трева, ливади и постојани пасишта, груби пасишта.
SE080	Вкупно добиточни единици	ДЕ	Број на коњи, говеда, овци, кози, свињи и живина присутни на стопанството во просечни годишни единици, конвертирано во добиточни единици. Не се вклучени пчелни семејства, зајаци и други животни. Животни кои не му припаѓаат на стопанството, но се одржуваат под производствен договор и се земени во предвид за нивното годишно присуство.
SE085	Млечни крави	ДЕ	Женски говеда (вклучувајќи женски бафало), кои се отелиле и кои се одгледуваат главно за производство на млеко за човечка консумација. Вклучени се и крави кои се во пресушен период.
SE090	Други говеда	ДЕ	Сите други говеда.
SE095	Овци и кози	ДЕ	Кози, други кози, овци и други овци.
SE100	Свињи	ДЕ	Прасиња, маторици за приплод, свињи за тов, други свињи.

Аутпут

Симбол	Име на варијабла	Единица	Симбол
SE131	Вкупен аутпут	ден	Вкупен аутпут од растенија и растително производство, животни и животинско производство и друг аутпут. Продажба и употреба на (растенија и животни), производи и животни + промени во залихи на производи + промени во вредност на
SE135	Вкупен аутпут растенија и растително производство	ден	Продажба + употреба на стопанството + домашна потрошувачка (вредност на крајот на годината - вредност на почетокот на годината). (SE140+SE145+SE150+SE155+SE160+SE165+SE170+SE175+SE180+SE185+SE190+SE195+SE200)
SE140	Жита	ден	Вредност на аутпутот на жита.
SE145	Протеински култури	ден	Одгледувани за семе: не доколку се ожнеани зелени (сточна храна). Не се вклучени зеленчук или соја.
SE150	Компир	ден	Вклучувајќи ран компир и семе.
SE160	Маслодајни култури	ден	Маслодајни култури и други култури кои содржат влакна (со исклучок на памук).
SE165	Индустриски култури	ден	Коноп, тутун, други индустриски култури (вклучувајќи медицински растенија, мирудии, аромати и зачини, памук, шеќерна трска, влакна од лен и коноп).
SE170	Зеленчук и цвеќе	ден	Свеж зеленчук, дињи и јагоди, цвеќе и декоративни растенија (кои се одгледуваат на отворено и под заштитен простор). Вклучен е аутпут од печурки (но, површините под печурки не се вклучени во (SE046)).
SE175	Овошје	ден	Овошни дрвја и шумски плодови кои се одгледуваат на отворено (вклучувајќи и тропско овошје).
SE185	Вино и грозје	ден	Трпезно грозје, грозје за квалитетно/трпезно вино, секундарни производи од вино (шира, итн.), вино, производи од вино, суво грозје.
SE195	Површина под фуражни култури	ден	Сточни репи и растенија од fam.Brassica, други фуражни култури, површина повремено покриена со трева, ливади и постојани пасишта, груби пасишта, угари и земјоделско земјиште надвор од производство.

SE206	Вкупно аутпут од животни и производи од животни	ден	<p>Аутпут од животни, промени во вредноста на животни, производи од анимално потекло. Аутпут од животни: продажба, домашна потрошувачка - купување. Се пресметува за коњи, крави, овци, кози, свињи, живина и други животни. Промени во вредноста на животни: вредност на крајот на годината - вредност на почетокот на годината. За животни кои се присутни на стопанството повеќе од една година, проценета е вредноста која кореспондира со порастот во волумен.</p> <p>Анимални продукти: продажба, домашна потрошувачка, употреба на стопанството, вредност на крајот на годината - вредност на почетокот на годината. Производи се: млеко и млечни производи од крава, овци, кози; волна, јајца од кокошки, други животински производи (ѓубрива, други јајца, итн.), приходи од животни одгледувани под договор (животни кои не припаѓаат на носителот на стопанството) и мед. (SE216+SE220+SE225+SE230+SE235+SE240+SE245+SE251)</p>
SE216	Кравјо млеко и млечни производи	ден	Вредностите се запишуваат по одбивање на износот на коресподентната цена (доколку постои), но пред одземање на вредноста на супер цената (доколку постои). Таа е внесена како негативна субвенција специфична за секторот за млеко.
SE220	Говедско и телешко месо	ден	Производство + промени во вредноста. Нето промени во вредноста во однос на телиња за тов, други говеда под една говеда и пресушени млечни крави; промени во вредноста прилагодени во однос на сите категории говеда.
SE225	Свинско месо	ден	Производство + промени во вредноста. Нето промени во вредноста во однос на прасиња, свињи за тов и други свињи; промени во вредноста прилагодени во однос на свињи за приплод.
SE230	Овци и кози	ден	Производство + промени во вредноста. Нето промени во вредноста во однос на други овци и други кози; промени во вредноста прилагодени во однос на овци и кози за приплод.
SE240	Јајца	ден	Само јајца од кокошки.
SE245	Овчо и козјо млеко	ден	Овчо и козјо млеко и млечни производи.

SE251	Други животни и производи	ден	Месо од коњи и други животни (вклучува промени во вредноста), волна, други животински производи (ѓубриво и др.), приходи од животни кои се одгледуваат под договор и млеко. Нето промени во вредноста во однос на пчелни семејства, зајаци и други животни; промени во вредноста прилагодени во однос на коњи.
SE260	Домашна потрошувачка	ден	Вредност на земјоделски (растенија и животни) производи конзумирани од семејството на носителот на стопанството. Земено е во предвид во износот на земјоделскиот аутпут.
SE265	Употреба на стопанството	ден	Вредност на растителни производи произведени и употребени на стопанството за добивање на друг финален земјоделски производ. Овие производи се пред се производи употребени како храна за животните кои се одгледуваат на стопанството, и семиња и садници произведени и употребени на стопанството. Овие производи се земаат во предвид во износот на земјоделскиот аутпут. Трошоците во врска со храната и семињата се најзначаен дел на овој износ.

Трошоци

Симбол	Име на варијабла	Единица мерка	Опис
SE270	Вкупен инпут	ден	Вкупен инпут претставува збир од специфични трошоци, режиски трошоци, амортизација и надворешни фактори. Трошоците поврзани со земјоделските активности на носителот на стопанството и поврзани со аутпутот на сметководствената година. Вклучени се количините поврзани со инпутите произведени на стопанството (употреба на стопанството) = семиња и садници и храна за тревопасен добиток и гранивори, но не арско ѓубриво. Кога се калкулираат ФАДН стандардни резултати, даноците на стопанството и другите давачки не се вклучени во вкупниот износ на трошоци, но се земено во предвид во билансот "Субвенции и даноци" на тековните и нетековните операции. (SE281+SE336+SE360+SE365)

SE275	Вкупно меѓуфазна потрошувачка	ден	Вкупно специфични трошоци (вклучени се инпути произведени на стопанството) и режиски трошоци кои произлегуваат од производството во тековната година. (SE281+SE336)
SE281	Вкупно специфични трошоци	ден	Трошоци специфични за културата (семиња и садници, ѓубрива, средства за заштита, други специфични за културата трошоци, трошоци специфични за добитокот (храна за тревопасен добиток и гранивори, други специфични трошоци за добитокот) и специфични трошоци за останати профитабилни активности.
SE285	Семиња и растенија	ден	Поврзано со поледелски и градинарски растенија. Нови насади со постојани култури и дрвна маса се сметаат за инвестиции.
SE290	Семиња и растенија произведени на земјоделско стопанство	ден	Семе и расад произведени и користени на земјоделско стопанство.
SE295	Ѓубрива	ден	Купени ѓубрива и подобрувачи на почвата (со исклучок на оние кои се употребуваат за шуми).
SE300	Средства за заштита	ден	Средства за заштита на растенијата, стапици и мамки, плашила за птици, против-градоносна заштита, заштита од мраз, итн. (со исклучок на оние кои се употребуваат за шуми).
SE305	Други специфични за културата трошоци	ден	Вклучувајќи анализа на почва, купување на постојани култури, изнајмување на земјиште за културат за период помалку од една година, купување на производи за културите (грозје, итн.), трошоци настанати за подготовка за пазар, складирање, маркетинг на културите, итн.
SE310	Храна за тревопасен добиток	ден	Концентрирана добиточна храна (вклучени минерални и конзерванси), груба сточна храна, издатоци за користење на заедничко земјиште за напасување, издатоци за трошоци за изнајмување на земјиште за фуражни култури кое не е вклучено во КЗЗ за коњи, говеда, овци и кози. Двете, домашно производство и купена.
SE315	Храна за тревопасен добиток, сопствено производство	ден	Пазарни производи од стопанството (вклучувајќи млеко поинакво од илцианото) употребено како храна за тревопасен добиток.
SE320	Храна за свињи и живина	ден	Храна за свињи и живина. Двете, домашно производство и купена.

SE325	Храна за свињи и живина, сопствено производство	ден	Пазарни производи од стопанството (вклучувајќи млеко поинакво од исцизаното) употребено како храна за гранивори.
SE330	Други специфични за добитокот трошоци	ден	Ветеринарни трошоци и трошоци за репродукција, тестови за млеко, повремени набавки на производи од животинско потекло (млеко, итн.), трошоци настанати при подготовка за пазар, складирање, маркетинг на добиточни производи, итн.
SE336	Вкупно режиски трошоци за земјоделството	ден	Трошоци за снабдување поврзани со производствените активности, но не се поврзани со специфични линии на производството.
SE340	Машини и згради, тековни трошоци	ден	Трошоци за тековно одржување на опрема (купување на мали капацитети), трошоци за возила, тековно одржување на згради и подобрување на земјиште, осигурување на згради. Големи поправки се сметаат за инвестиции.
SE345	Енергија	ден	Моторни масла и средства за подмачкување, електрична енергија, горива за греење.
SE350	Договорна работа	ден	Трошоци поврзани со работа која се врши од страна на изведувачи и за изнајмување на машини.
SE356	Други директни инпути	ден	Вода, осигурување (со исклучок на згради и несреќи при работа) и други режиски трошоци на стопанството (сметководствени такси, телефонски сметки, итн.).
SE360	Амортизација	ден	Амортизација на капитални средства пресметани со вредноста на замена. Влегување во сметките на амортизација на капитални средства во текот на сметководствената година. Се утврдува на база на вредноста на замена. Се однесува на плантажи со постојани култури, земјоделски згради и фиксна опрема, подобрување на земјиште, машини и опрема и плантажи со шуми. Не се однесува на амортизација на земјиште и обртен капитал.
SE365	Вкупно надворешни фактори	ден	Надоместок за инпути (работа, земјиште и капитал) кои не се сопственост на носителот на стопанството. Тоа се плати, закупнина и платена камата. (SE370+SE375+SE380)
SE370	Платени плати	ден	Плати и придонеси за социјално осигурување (осигурување) на работната сила. Исклучена е сумата добиена од работниците кои се сметаат за неплатени работници (плати пониски од нормалните плати).
SE375	Платена закупнина	ден	Платена закупнина за земјоделско земјиште и објекти и трошоци за изнајмување.

Субвенции

Симбол	Име на варијабла	Единица мерка	Опис
SE605	Вкупно субвенции – со исклучок на инвестиции	ден	Субвенции на тековните операции поврзани со производството (не се инвестиции). Притоа каматни субвенции и плаќања за земјоделски активности не се вклучени. Влегување во сметките е генерално врз основа на права и не примиле плаќање со цел да се добијат кохерентни резултати (производство/ трошоци/субвенции) за дадената сметководствена година. (SE610+SE615+SE624+SE625+SE626+SE630+SE699)
SE610	Вкупно субвенции за растително производство	ден	Сите субвенции на стопанството за растително производство, вклучувајќи компензаторни плаќања/ плаќања по површина и премии за угар. (SE611+SE612+SE613)
SE611	Компензаторни плаќања / плаќања по површина	ден	Износите исплатени на производителите на жита, маслодајни култури и протеински култури.
SE612	Премии за угар	ден/ха	Износите на премии добиени од производителите на жита, маслодајни култури и протеински култури кои се задолжени дел од површината да остават по угар. Таа површина би можела да се користи за некои производи кои не се храна.
SE613	Други субвенции за растително производство	ден	Сите останати субвенции на стопанството за поделелски, градинарски и повеќегодишни култури.
SE615	Вкупно субвенции за сточарство	ден	Сите субвенции на стопанството за добиток и производи од анимално потекло. (SE616+SE617+SE618+SE619)
SE616	Субвенции за млеко и млечни производи	ден	Како додаток на премијата за млеко вклучени се субвенции за млечни производи. Износот на данокот за млеко треба да се одбие.
SE617	Субвенции за други говеда	ден	Сите субвенции на стопанството добиени за говеда, но не за млечни крави, на пр: премии за машки телиња, премии за млади машки говеда, премии за крави систем крава теле, итн.
SE618	Субвенции за овци & кози	ден	Како додаток на премиите за овци и кози вклучени се субвенции за производи од овци и кози.
SE619	Други субвенции за сточарство	ден	Сите останати субвенции на стопанството за други животни или производи од анимално потекло. Вклучени се износи за било кои од следните категории – млеко, говедско/телешко месо чии износи неможат да се

			внесат под овие категории поради недостаток од детални информации.
--	--	--	--

Биланси на субвенции и даноци

Симбол	Име на варијабла	Единица мерка	Опис
SE600	Биланс на тековни субвенции и даноци	ден	Субвенции и даноци кои произлегуваат од тековни производствени активности во сметководствената година. Биланс на субвенции и даноци на тековните операции = Субвенции на стопанството + ДДВ биланс на тековните операции – Даноци на стопанството. (SE605+SE395-SE390)
SE605	Вкупно субвенции – со исклучок на инвестиции	ден	Субвенции на тековните операции поврзани со производството (не за инвестиции). Притоа, плаќања за престанок на земјоделски активности не се вклучени. Внесот во сметките е генерален врз основа на правото и не примање на плаќање, со цел да се добие кохерентни резултати (производство/ трошоци/субвенции) за тековната сметководствена година. (SE610+SE615+SE624+SE625+SE626+SE630+SE699).
SE390	Даноци	ден	Даноци на стопанството и други давачки (не е вклучен ДДВ и персонален данок на носителот на стопанството) и даноци и други давачки за земјиште и згради. Субвенции на даноци се одземаат. (SE406+SE407-SE408)

Приходи по земјоделско стопанство

Симбол	Име на варијабла	Единица мерка	Опис
SE131	Вкупно приходи	ден	Вкупен аутпут од растенија и растително производство, животни и животинско производство и друг аутпут. Продажба и употреба на (растенија и животни), производи и животни + промени во залихи на производи + промени во вредност на животни – купување на животни + разни неисклучителни производи. (SE135+SE206+SE256)

SE275	Вкупно меѓуфазна потрошувачка	ден	Вкупно специфични трошоци (вклучени се инпути произведени на стопанството) и режиски трошоци кои произлегуваат од производството во тековната година. (SE281+SE336)
SE600	Биланс на тековни субвенции и даноци	ден	Субвенции и даноци кои произлегуваат од тековни производствени активности во сметководствената година. Биланси на субвенции и даноци на тековните операции = субвенции на стопанството + ДДВ биланс на тековните операции – даноци на стопанството. (SE605+SE395-SE390)
SE410	Бруто доход на земјоделско стопанство	ден	Приходи – меѓуфазна потрошувачка + биланси од субвенции и даноци. (SE131-SE275+SE600)
SE360	Амортизација	ден	Амортизација на капитални средства пресметани со вредноста на замена. Влегување во сметките на амортизација на капитални средства во текот на сметководствената година. Се утврдува на база на вредноста на замена. Се однесува на плантажи со постојани култури, земјоделски згради и фиксна опрема, подобрување на земјиште, машини и опрема и плантажи со шуми. Не се однесува на амортизација на земјиште и обртен капитал.
SE415	Нето додадена вредност на земјоделско стопанство	ден	Надоместок за фиксни фактори на производството (работа, земјиште и капитал), независно од тоа дали се екстерни фактори или семејни. Како резултат на тоа стопанствата може да се споредуваат независно од семејна/несемејна природа на вработените фактори на производство. За пресметка на нето додадена вредност на земјоделско стопанство вредноста на амортизација се одзема од бруто доход на земјоделско стопанство. (SE410-SE360)
SE365	Вкупно надворешни фактори	ден	Надоместок за инпути (работа, земјиште и капитал) кои не се сопственост на носителот на стопанството. Тоа се плати, закупнина и платена камата. (SE370+SE375+SE380)
SE420	Приход на семејно земјоделско стопанство	ден	Надоместок за фиксни фактори на производство на семејството, на пример: работа, земјиште и капитал и ризици на претприемач (загуби/профит) во сметководствената година. Тоа е еднакво на Бруто доход на земјоделско стопанство – вкупно надворешни фактори + биланс од субвенции и даноци на инвестиции. (SE415-SE365+SE405)

Приходи по лице

Симбол	Име на варијабла	Единица мерка	Опис
SE425	Нето додадена вредност на земјоделското стопанство / ГРЕ	ден/ГРЕ	Нето додадена вредност на земјоделското стопанство изразена во годишни работни единици. (SE415/SE010)
SE430	Приход на семејно земјоделско стопанство / СРЕ	ден/СРЕ	Приход на семејно земјоделско стопанство изразен во семејни работни единици. (SE420/SE015)

Биланс на состојба

Симбол	Име на варијабла	Единица мерка	Опис
SE436	Вкупно средства	ден	Само сопствените средства се земаат во предвид. Ова вклучува фиксни и тековни средства. (SE441+SE465)
SE441	Вкупно фиксни средства	ден	Земјоделско земјиште, земјоделски објекти и шуми, машини и опрема, добиток за приплод. Вклучува исто така инвестиции во фиксни средства. (SE446+SE450+SE455+SE460)
SE446	Земјиште, постојани култури и квоти	ден	Земјоделско земјиште, постојани култури, подобрување на земјиште, квоти и други пропишани права (вклучително и аквизициски трошоци) и шумско земјиште. Исто така и постојани култури под инвестиции.
SE450	Објекти	ден	Објекти и фиксна опрема која му припаѓа на сопственикот. Исто така и вредноста на недовршена инвестиција.
SE455	Машини	ден	Машини, трактори, автомобили и камиони, опрема за наводнување (со исклучок на оние со мала вредност или користени само во текот на една година). Вклучува вредност на недовршена инвестиција.
SE460	Добиток за приплод	ден	Вредност на крајот на годината за добиток за приплод, млечни крави, други крави, кози, овци и свињи за приплод.
SE465	Вкупно тековни средства	ден	Неприплоден добиток + Обртен капитал (Залихи на земјоделски производи + друг обртен капитал)
SE470	Не-приплоден добиток	ден	Сите видови на добиток со исклучок на добитокот за приплод.
SE475	Залихи на земјоделски производи	ден	Сите видови на растенија и производи од животни (со исклучок на млади растенија).

SE480	Друг обртен капитал	ден	Овде се вклучени: зимските култури, уделот во кооперативи или други земјоделки организации, побарувања на краток рок, парични средства на рака или во банка (средства неопходни за функционирање на стопанството).
SE501	Нето вредност	ден	= вкупно средства – обврски. (SE436-SE485)

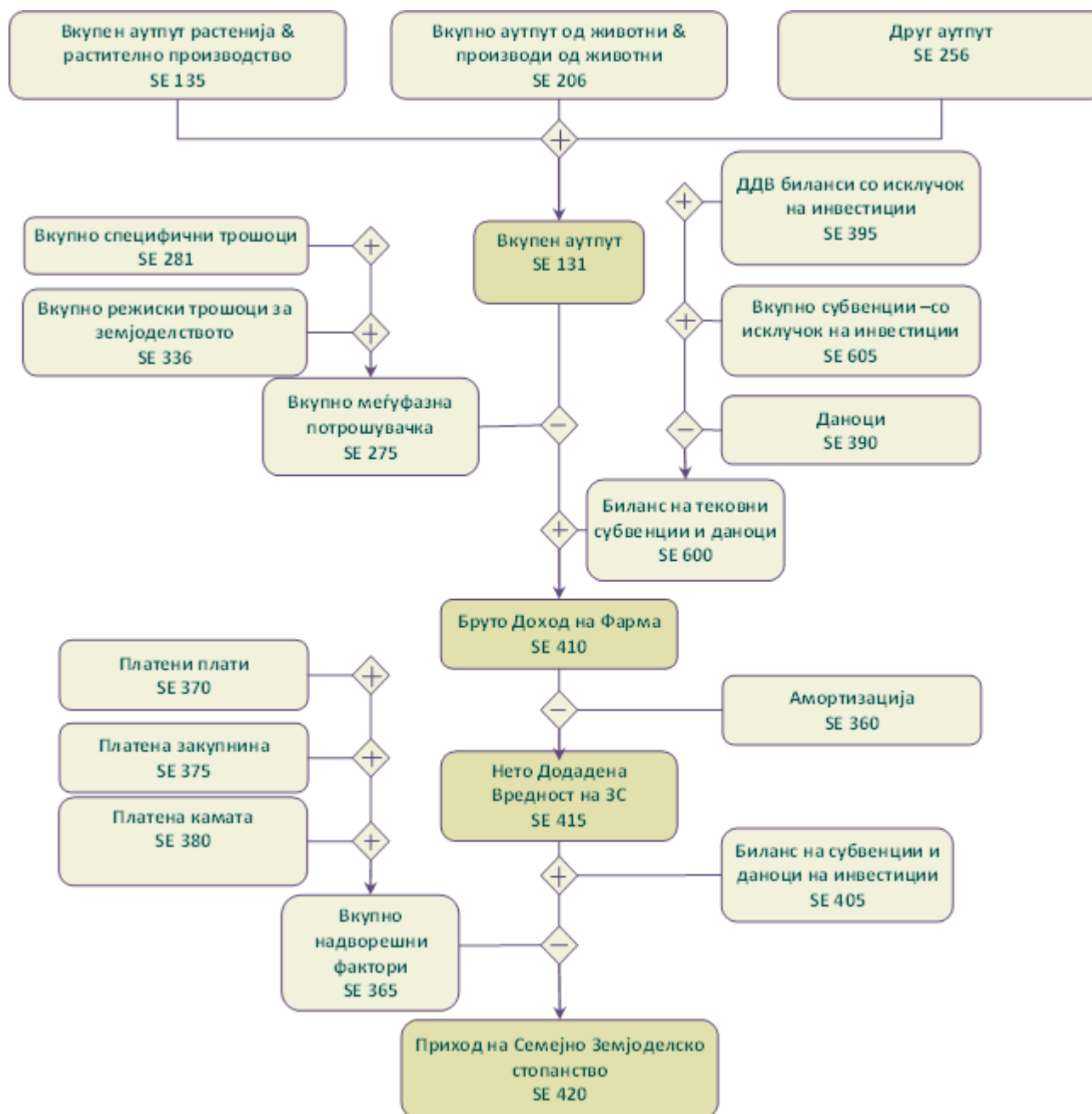
Финансиски индикатори

Симбол	Име на варијабла	Единица мерка	Опис
SE510	Просечен капитал на стопанството	ден	Просечна вредност (= {вредност на почеток на годината +вредност на крајот на годината} / 2) од обртен капитал = добиток + постојани култури + подобрувања на земјиште + објекти + машини и опрема + обртен капитал. Не е вклучена вредноста на квоти и други пропишани права. Се пресметува само доколку вредноста на земјиштето е запишана поседно од вредноста на капиталот.
SE516	Бруто инвестиции	ден	Купување – продажба на фиксни средства + промени во вредноста кај добиток за приплод.
SE521	Нето инвестиции	ден	Бруто инвестиции – амортизација. (SE516-SE360)
SE526	Готовински тек (1)(Cash Flow)	ден	Капацитет на стопанството за штедење и самофинансирање земајќи ги во предвид само тековните операции. Се пресметува на следниот начин: продажба на земјоделски производи + други продажби + продажба на животни – вкупни инпути – купување на животни + биланс на субвенции и даноци за тековни операции и инвестиции.
SE530	Готовински тек (2)(Cash Flow)	ден	Капацитет на стопанството за штедење и самофинансирање. Се пресметува на следниот начин: Готовински тек (1) + продажба на фиксни средства – купување на фиксни средства и инвестиции + вкупно пасива од вредноста на крајот на годината – вкупно пасива од вредноста на почетокот на годината.

4. Графички приказ за калкулација на економски показатели

Во ова поглавје претставени се графикони за калкулација на основните економски показатели кои се користени во Стандардните Резултати за ФАДН. Овие графикони се развиени со користење на материјали објавени на веб страната на Европскиот ФАДН систем.

Графикон 1: Калкулација на основни економски показатели



Во графикон 1 претставен е методот на калкулација на одредени основни економски показатели. Бруто доход на земјоделско стопанство е првиот економски показател за профитабилноста на земјоделското стопанство. Се пресметува со одземање на сумата на вкупната

меѓуфазна потрошувачка од вкупниот аутпут и додавање на билансот на субвенциите и даноците поврзани со тековните активности. Субвенциите го зголемуваат бруто доходот на земјоделското стопанство, додека даноците (тие не се земени во предвид во меѓуфазната потрошувачка) го намалуваат бруто доходот на земјоделското стопанство. По одземање на амортизацијата од бруто доходот на земјоделското стопанство се добива нето додадена вредност на земјоделското стопанство. Во следна фаза се одземаат трошоците на надворешните фактори од нето додадената вредност на земјоделското стопанство и се додава билансот на субвенции и даноци на инвестиции. На тој начин се добива основен економски показател добиен во рамки на тековните активности на земјоделското стопанство, дефиниран како приход на семејно земјоделско стопанство. Наведениот приход се состои од плаќање за сопствени производни средства (работа, земјиште и капитал), вклучени во оперативни активности на земјоделското стопанство и ризиците преземени од страна на операторот на земјоделскиот бизнис во финансиската година.

Графикон 2: Вкупна вредност на растенија и растително производство

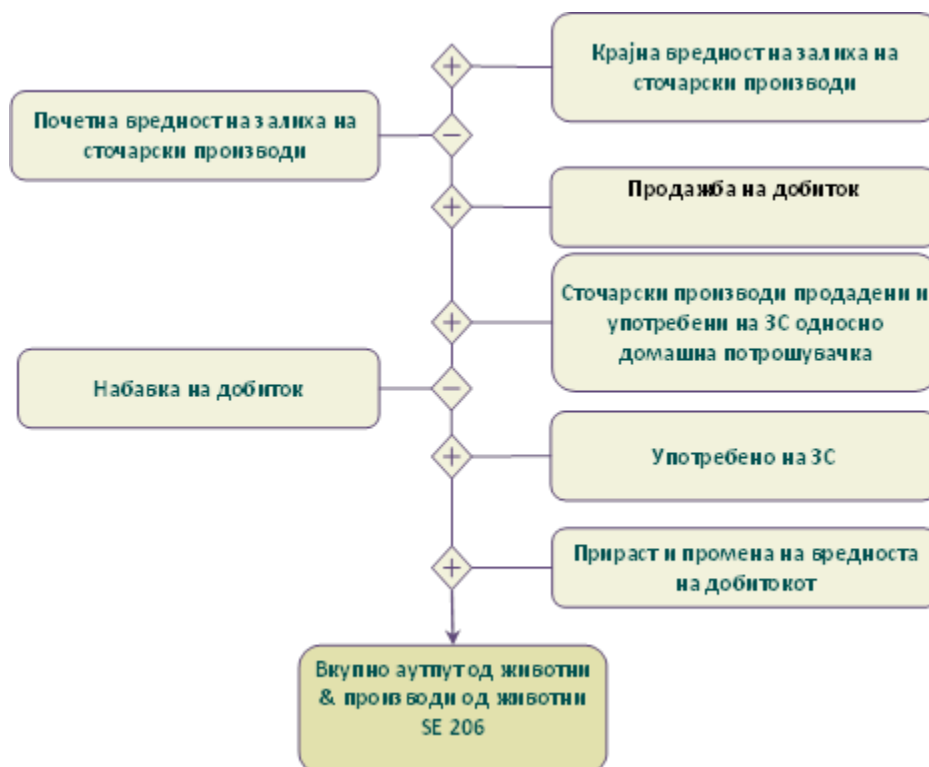


Во графикон 2 и графикон 3 претставен е методот на калкулација на вкупната вредност на аутпутот за растенија и растително производство, животни и производи од животни добиен од оперативните активности на земјоделското стопанство.

Калкулацијата на аутпутот ги зема во предвид продажбата на производите, промена во вредноста на залихи, употреба на земјоделското стопанство и домашна потрошувачка.

Благодарение на таквиот пристап, се добива целосна рефлексивност на обрт на готов производ - пазарните трансакции, бесплатни трансфери и трансфери на производи во рамки на оперативните активности на земјоделското стопанство.

Графикон 3: Вкупна вредност на животни и производи од животни



Калкулацијата на вкупната вредност на аутпутот од животните ја зема во предвид проценетата промена во вредноста на добитокот за приплод и добитокот кој не е за приплод. Промената во вредноста на основниот добиток е резултат на промени во цените во финансиската година. Вредноста на ре-евалуација на основниот добиток е претставена како системска варијабла SE211.

Наспроти ова, вредноста на набавениот добиток е одземена во калкулацијата на вредноста на аутпутот на животните, поради што калкулацијата на резултатот е илустрација на имплементираното сопствено производство.

Поради овие причини, вредноста на набавката на добитокот не се наоѓа во структурата на трошоците на земјоделското стопанство.

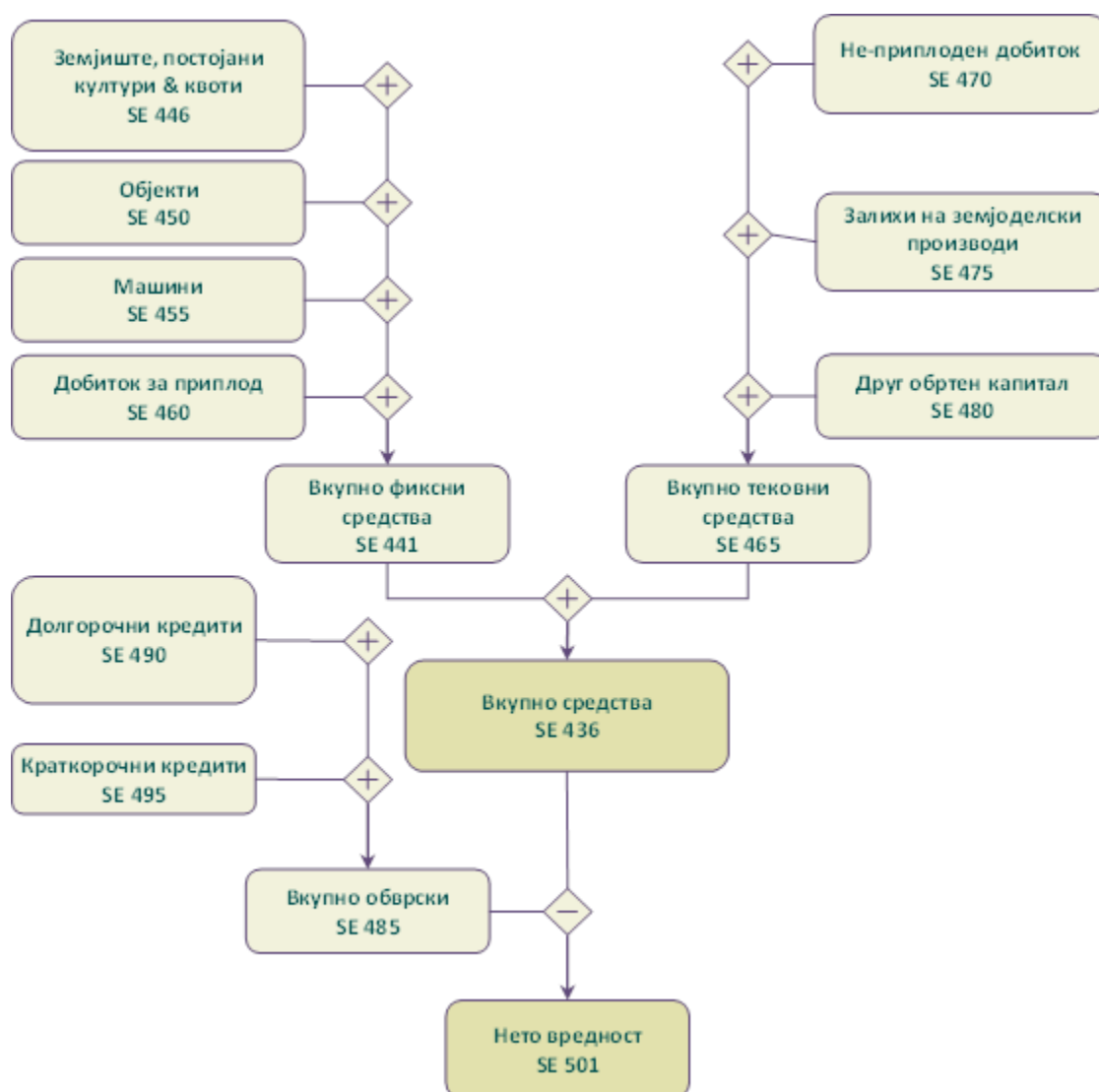
Во случајот на добиток кој не е за приплод, промената во вредноста на добитокот се пресметува како разлика помеѓу крајната и почетната вредност на залихи.

Графикон 4 претставува метод на калкулација на капиталот на земјоделското стопанство согласно методолошките претпоставки на ФАДН. Обртните средства не ја вклучуваат вредноста на земјиштето.

Графикон 4: Калкулација на капиталот на земјоделското стопанство

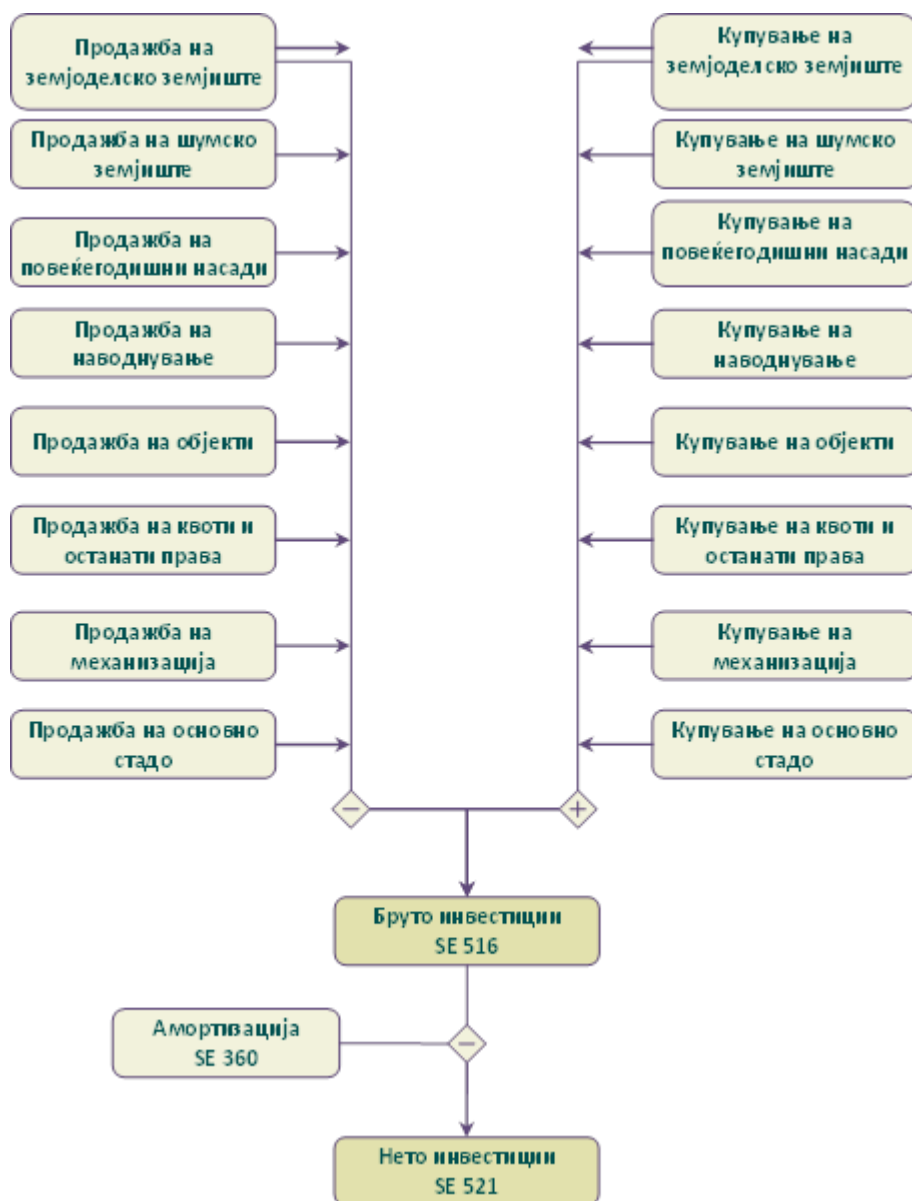


Графикон 5: Калкулација на одделни биланси и финансиски индикатори



Билансот на земјоделското стопанство е претставен во синтетичка форма. Се разликуваат две групи на средства: фиксни средства кои се состојат од 4 групи на фиксни средства и обртни средства кои се состојат од 3 групи на обртни средства претставени во графикон 5. Нето вредноста е пресметана како разлика помеѓу вредноста на вкупните средства и вкупните обврски.

Графикон 6: Калкулација на бруто инвестиции и нето инвестиции



Графикон 6 претставува начин на пресметка на два финансиски индикатори: бруто инвестиции и нето инвестиции.

5. Стандардни Резултати за земјоделските стопанства опфатени во мрежата на сметководствени податоци од земјоделски стопанства за сметководствената 2021 година

Претставените резултати се репрезентативни за полето на истражување за ФАДН и претставуваат просек за специфицирани групи на земјоделски стопанства.

Во однос на варијаблата Приход на семејно земјоделско стопанство (SE 430) претставени се резултати само за земјоделските стопанства каде е евидентиран инпут на семејна работа (SE 015, Инпут на неплатена работна сила)

5.1 Класификација на земјоделските стопанства според типот на земјоделско производство

Табела 3: Популација и примерок на земјоделски стопанства според тип на земјоделско производство

Симбол	Име на варијабла	Вкупно	1- Специјализирано за поделелски култури	2 - Специјализирано за градинарство	3- Специјализирано за повеќегодишни култури	4 - Специјализирано за тревопасен добиток	5- Специјализирано за гравивори	6- Мешовито растително производство	7- Мешовито сточарско производство	8 - Мешовито растително производство и добиток
SYS02	Претставени земјоделски стопанства	82,690	21,075	322	12,404	15,372	3,621	6,738	3,676	19,482
SYS03	Земјоделски стопанства во примерокот	762	236	33	124	164	6	47	2	150

Табела 4: Податоци за селекција на производството според тип на земјоделско производство

Симбол	Име на варијабла	Единица мерка	Вкупно	1- Специјализирано за поделелски култури	2 - Специјализирано за градинарство	3- Специјализирано за повеќегодишни култури	4 - Специјализирано за тревопасен добиток	5- Специјализирано за гравивори	6 - Мешовито растително производство	7- Мешовито сточарско производство	8 - Мешовито растително производство и добиток
SE 005	Економска големина	просечна големина	3.63	3.33	4.09	3.50	4.63	.	3.79	.	2.99
SE010	Вкупен инпут на работна сила	ГРЕ	0.80	0.72	0.56	0.61	1.34	.	0.67	.	0.62
SE011	Инпут на работна сила	Часови	1,934	1,725	1,348	1,463	3,231	.	1,613	.	1,507
SE015	Инпут на неплатена работна сила	СРЕ	0.71	0.65	0.51	0.47	1.19	.	0.57	.	0.59
SE016	Инпут на неплатена работна сила	Часови	1,715	1,557	1,236	1,142	2,865	.	1,367	.	1,430
SE020	Инпут на платена работна сила	ГРЕ	0.09	0.07	0.05	0.13	0.15	.	0.10	.	0.03
SE021	Инпут на платена работна сила	Часови	219	167	112	322	366	.	246	.	77
SE025	Вкупно користено земјоделско	ха	5.14	7.90	1.35	2.69	4.96	.	7.91	.	3.10
SE030	Изнајмено К.3.3	ха	2.52	4.59	0.25	0.59	1.82	.	5.37	.	1.25
SE035	Жита	ха	3.35	6.13	0.27	0.38	2.59	.	5.31	.	2.34
SE041	Други поделелски култури	ха	0.33	0.86	0.08	0.01	0.04	.	0.29	.	0.14
SE046	Зеленчук и цвеќе	ха	0.16	0.27	0.84	0.01	0.00	.	0.56	.	0.03
SE050	Лозја	ха	0.17	0.03	0.10	0.70	0.01	.	0.62	.	0.03
SE054	Постојани култури	ха	0.29	0.02	0.13	1.45	0.00	.	0.69	.	0.03
SE055	Овощарници	ха	0.29	0.02	0.13	1.45	0.00	.	0.69	.	0.03
SE071	Фуражни култури	ха	0.82	0.60	0.00	0.07	2.33	.	0.42	.	0.47
SE080	Вкупно добиточни единици	ДЕ	6.6	0.3	0.0	0.0	26.9	.	0.2	.	3.1
SE085	Млечни крави	ДЕ	1.4	0.2	0.0	0.0	5.0	.	0.2	.	1.4
SE090	Други говеда	ДЕ	1.6	0.0	0.0	0.0	6.3	.	0.0	.	0.9
SE095	Овци и кози	ДЕ	3.5	0.0	0.0	0.0	15.6	.	0.0	.	0.5
SE100	Свињи	ДЕ	0.1	0.0	0.0	0.0	0.0	.	0.0	.	0.4

Табела 5: Вредност на производството според тип на земјоделско производство

Симбол	Име на варијабла	Единица мерка	Вкупно	1- Специјализирано за поделски култури	2 - Специјализирано за градинарство	3- Специјализирано за повеќегодишни култури	4 - Специјализирано за тревосен добиток	5- Специјализирано за гравивори	6- Мешовито растително производство	7- Мешовито сточарско производство	8 - Мешовито растително производство и добиток
SE131	Вкупен аутпут	ден.	931,183	842,778	731,536	665,385	1,540,857	.	848,016	.	717,369
SE135	Вкупен аутпут растенија и растително производство	ден.	552,128	811,092	731,536	650,953	283,717	.	816,062	.	256,006
SE140	Жита	ден.	187,233	371,963	18,682	16,508	131,249	.	239,802	.	122,387
SE145	Протеински култури	ден.	2,098	5,519	4,364	355	0	.	2,298	.	0
SE150	Компир	ден.	32,078	75,697	34,324	1,081	19,793	.	13,885	.	9,423
SE160	Маслодајни култури	ден.	5,700	14,858	1,018	565	0	.	10,957	.	1,457
SE165	Индустриски култури	ден.	52,405	141,164	0	944	5,378	.	9,660	.	34,431
SE170	Зеленчук и цвеќе	ден.	93,344	143,005	622,421	8,808	2,195	.	273,236	.	16,967
SE175	Овошје	ден.	71,380	1,560	22,576	389,937	0	.	78,219	.	8,334
SE185	Вино и грозје	ден.	49,963	5,890	28,152	223,682	1,210	.	150,300	.	5,025
SE195	Површина под фуражни култури	ден.	57,591	51,400	0	7,075	123,892	.	37,704	.	57,982
SE206	Вкупно аутпут од животни и производи од животни	ден.	377,476	26,589	0	14,432	1,257,140	.	31,954	.	461,363
SE216	Кравјо млеко и млечни производи	ден.	125,530	13,234	0	2,637	432,672	.	12,206	.	135,917
SE220	Говедско и телешко месо	ден.	52,270	7,570	0	774	177,691	.	3,574	.	56,118
SE225	Свинско месо	ден.	8,569	1,087	0	0	1,476	.	5,638	.	25,446
SE230	Овци и кози	ден.	68,239	165	0	-307	308,005	.	0	.	9,895
SE240	Јајца	ден.	634	991	0	0	0	.	0	.	174
SE245	Овчо и козјо млеко	ден.	70,563	765	0	323	319,380	.	0	.	7,800
SE251	Други животни и производи	ден.	51,670	2,774	0	11,005	17,917	.	10,535	.	226,006
SE260	Домашна потрошувачка	ден.	9,147	4,351	2,148	2,867	16,395	.	5,478	.	16,213
SE265	Употреба на стопанството	ден.	95,680	7,537	0	18,160	302,333	.	11,315	.	122,516

Табела 6: Трошоци според тип на земјоделско производство

Симбол	Име на варијабла	Единица мерка	Вкупно	1- Специјализирано за поделски култури	2 - Специјализирано за градинарство	3- Специјализирано за повеќегодишни култури	4 - Специјализирано за тревопасен добиток	5- Специјализирано за гравивори	6- Мешовито растително производство	7- Мешовито сточарско производство	8 - Мешовито растително производство и добиток
SE270	Вкупен инпут	ден.	434,437	376,221	180,444	276,808	803,759	.	362,649	.	331,665
SE275	Вкупно меѓуфазна потрошувачка	ден.	362,846	301,799	142,263	173,958	724,149	.	288,379	.	293,004
SE281	Вкупно специфични трошоци	ден.	273,102	191,630	118,754	124,080	596,207	.	187,662	.	232,659
SE285	Семиња и растенија	ден.	29,088	51,898	47,892	2,821	21,690	.	47,223	.	13,872
SE290	Семе и семиња произведени на ЗС	ден.	2,259	3,999	698	500	1,957	.	1,124	.	2,084
SE295	Губрива	ден.	41,368	73,672	30,473	26,620	19,478	.	72,685	.	19,945
SE300	Средства за заштита	ден.	26,255	27,260	27,863	74,659	4,439	.	38,942	.	5,078
SE305	Други специфични за културата трошоци	ден.	12,659	22,707	11,257	14,544	4,661	.	16,121	.	3,578
SE310	Храна за тревопасен добиток	ден.	125,453	10,457	0	2,896	446,569	.	7,797	.	125,753
SE315	Храна за тревопасен добиток, сопствено производство	ден.	61,392	4,647	0	1,292	189,004	.	7,627	.	93,726
SE320	Храна за свињи и живина	ден.	5,202	1,036	0	271	355	.	2,723	.	16,457
SE325	Храна за свињи и живина, сопствено производство	ден.	3,541	493	0	271	98	.	2,234	.	14,419
SE330	Други специфични за добитокот трошоци	ден.	21,520	1,497	0	1,200	51,660	.	918	.	47,489
SE336	Вкупно режиски трошоци за земјоделството	ден.	89,744	110,169	23,508	49,877	127,942	.	100,717	.	60,345
SE340	Машини и згради, тековни трошоци	ден.	11,553	15,165	485	3,611	12,526	.	26,572	.	8,732
SE345	Енергија	ден.	42,702	56,407	19,354	34,898	42,354	.	64,398	.	26,655
SE350	Договорна работа	ден.	26,379	27,970	2,609	3,727	60,148	.	6,385	.	17,131
SE356	Други директни инпути	ден.	9,110	10,627	1,061	7,641	12,915	.	3,362	.	7,827
SE360	Амортизација	ден.	40,011	38,123	23,345	57,862	45,264	.	36,542	.	26,401
SE365	Вкупно надворешни фактори	ден.	31,580	36,300	14,836	44,988	34,346	.	37,728	.	12,260
SE370	Платени плати	ден.	23,034	20,679	13,382	44,148	27,267	.	24,100	.	7,046
SE375	Платена закупнина	ден.	8,546	15,621	1,455	840	7,079	.	13,628	.	5,214

Табела 7: Субвенции за тековните активности на земјоделското стопанство според тип на земјоделско производство

Симбол	Име на варијабла	Единица мерка	Вкупно	1- Специјализирано за поледелски култури	2 - Специјализирано за градинарство	3- Специјализирано за повеќегодишни култури	4 - Специјализирано за тревопасен добиток	5- Специјализирано за гранивори	6- Мешовито растително производство	7- Мешовито сточарско производство	8 - Мешовито растително производство и добиток
SE605	Вкупно субвенции – со исклучок на инвестиции	ден.	149,187	130,312	28,723	102,123	297,458	.	105,663	.	101,276
SE610	Вкупно субвенции за растително производство	ден.	76,957	126,903	28,723	94,959	32,642	.	103,231	.	36,268
SE613	Други субвенции за растително производство	ден.	76,957	126,903	28,723	94,959	32,642	.	103,231	.	36,268
SE615	Вкупно субвенции за сточарство	ден.	70,954	2,776	0	2,338	263,652	.	1,728	.	65,008
SE616	Субвенции за млеко и млечни производи	ден.	23,156	1,950	0	141	85,164	.	745	.	20,964
SE617	Субвенции за други говеда	ден.	10,704	585	0	45	41,464	.	370	.	7,836
SE618	Субвенции за овци и кози	ден.	28,258	0	0	121	126,815	.	0	.	4,797
SE619	Други субвенции за сточарство	ден.	8,837	242	0	2,031	10,208	.	613	.	31,410

Табела 8: Биланси на субвенции и даноци според тип на земјоделско производство

Симбол	Име на варијабла	Единица мерка	Вкупно	1- Специјализирано за поледелски култури	2 - Специјализирано за градинарство	3- Специјализирано за повеќегодишни култури	4 - Специјализирано за тревопасен добиток	5- Специјализирано за гранивори	6- Мешовито растително производство	7- Мешовито сточарско производство	8 - Мешовито растително производство и добиток
SE600	Биланс на тековни субвенции и даноци	ден.	142,772	119,971	28,723	99,594	292,809	.	82,302	.	99,629
SE605	Вкупно субвенции –со исклучок на инвестиции	ден.	149,187	130,312	28,723	102,123	297,458	.	105,663	.	101,276
SE390	Даноци	ден.	6,415	10,341	0	2,529	4,649	.	23,362	.	1,647

Табела 9: Доход по земјоделско стопанство според тип на земјоделско производство

Симбол	Име на варијабла	Единица мерка	Вкупно	1- Специјализирано за поделски култури	2 - Специјализирано за градинарство	3- Специјализирано за повеќегодишни култури	4 - Специјализирано за тревопасен добиток	5- Специјализирано за гравивори	6- Мешовито растително производство	7- Мешовито сточарско производство	8 - Мешовито растително производство и добиток
SE131	Вкупен аутпут	ден.	931,183	842,778	731,536	665,385	1,540,857	.	848,016	.	717,369
SE275	Вкупно меѓуфазна потрошувачка	ден.	362,846	301,799	142,263	173,958	724,149	.	288,379	.	293,004
SE600	Биланс на тековни субвенции и даноци	ден.	142,772	119,971	28,723	99,594	292,809	.	82,302	.	99,629
SE410	Бруто Доход на Земјоделското стопанство	ден.	711,109	660,949	617,996	591,021	1,109,517	.	641,939	.	523,994
SE360	Амортизација	ден.	40,011	38,123	23,345	57,862	45,264	.	36,542	.	26,401
SE415	Нето Додадена Вредност на Земјоделско	ден.	671,098	622,827	594,651	533,158	1,064,253	.	605,397	.	497,593
SE365	Вкупно надворешни фактори	ден.	31,580	36,300	14,836	44,988	34,346	.	37,728	.	12,260
SE420	Приход на Семејно Земјоделско стопанство	ден.	658,649	588,039	587,738	579,634	1,030,301	.	618,023	.	486,582

Табела 10: Доход по лице според тип на земјоделско производство

Симбол	Име на варијабла	Единица мерка	Вкупно	1- Специјализирано за поделски култури	2 - Специјализирано за градинарство	3- Специјализирано за повеќегодишни култури	4 - Специјализирано за тревопасен добиток	5- Специјализирано за гравивори	6- Мешовито растително производство	7- Мешовито сточарско производство	8 - Мешовито растително производство и добиток
SE425	Нето Додадена Вредност на Земјоделското стопанство / ГРЕ	ден/ГРЕ	1,209,861	1,375,967	1,351,363	1,061,873	1,102,772	.	1,092,536	.	1,235,441
SE430	Приход на Семејно земјоделско стопанство / СРЕ	ден/СРЕ	1,346,189	1,430,338	1,510,005	1,424,834	1,267,745	.	1,339,237	.	1,237,891

Табела 11: Биланси на крајот на сметководствената година според тип на земјоделско производство

Симбол	Име на варијабла	Единица мерка	Вкупно	1- Специјализирано за поледелски култури	2 - Специјализирано за градинарство	3- Специјализирано за повеќегодишни култури	4 - Специјализирано за тревовпасен добиток	5- Специјализирано за гранивори	6- Мешовито растително производство	7- Мешовито сточарско производство	8 - Мешовито растително производство и добиток
SE436	Вкупно средства	ден.	2,156,990	1,977,742	1,331,893	2,250,330	3,114,556	.	1,716,689	.	1,665,935
SE441	Вкупно фиксни средства	ден.	2,028,988	1,933,239	1,324,317	2,217,689	2,922,434	.	1,678,455	.	1,342,283
SE446	Земјиште, постојани култури и квоти	ден.	1,083,233	1,167,594	980,667	1,630,704	898,641	.	1,174,982	.	727,703
SE450	Објекти	ден.	261,590	224,947	138,833	289,519	428,782	.	139,653	.	162,157
SE455	Машини	ден.	388,681	529,728	204,817	295,359	378,949	.	356,117	.	306,689
SE460	Добиток за приплод	ден.	295,439	10,970	0	2,097	1,215,972	.	7,319	.	145,733
SE465	Вкупно тековни средства	ден.	128,002	44,503	7,576	32,641	192,122	.	38,234	.	323,652
SE470	Не-приплоден добиток	ден.	83,713	3,508	0	10,181	130,788	.	7,383	.	262,848
SE475	Залихи на земјоделски производи	ден.	469	113	0	0	1,995	.	0	.	23
SE480	Друг обртен капитал	ден.	43,821	40,881	7,576	22,460	59,339	.	30,851	.	60,780
SE501	Нето вредност	ден.	2,156,990	1,977,742	1,331,893	2,250,330	3,114,556	.	1,716,689	.	1,665,935

Табела 12: Финансиски индикатори според тип на земјоделско производство

Симбол	Име на варијабла	Единица мерка	Вкупно	1- Специјализирано за поледелски култури	2 - Специјализирано за градинарство	3- Специјализирано за повеќегодишни култури	4 - Специјализирано за тревовпасен добиток	5- Специјализирано за гранивори	6- Мешовито растително производство	7- Мешовито сточарско производство	8 - Мешовито растително производство и добиток
SE510	Просечен капитал на стопанството	ден.	1,182,681	839,617	417,769	1,075,940	2,232,691	.	739,959	.	970,098
SE516	Бруто инвестиции	ден.	-14,896	-5,492	0	15,237	-63,616	.	-313	.	-8,386
SE521	Нето инвестиции	ден.	-54,908	-43,615	-23,345	-42,626	-108,880	.	-36,855	.	-34,786
SE526	Готовински тек (1)(Cash Flow)	ден.	772,111	772,206	1,112,082	644,794	1,045,702	.	837,015	.	514,319
SE530	Готовински тек (2)(Cash Flow)	ден.	768,130	769,268	1,112,082	629,391	1,043,440	.	836,324	.	514,146

5.2 Класификација на земјоделските стопанства според класа на економска големина

Табела 13: Популација и примерок на земјоделски стопанства според класа на економска големина

Симбол	Име на варијабла	Вкупно	2 - Економска големина	3 - Економска големина	4 и 5 - Економска големина	6 и 7 - Економска големина	8 и 9 - Економска големина
SYS02	Претставени земјоделски стопанства	82,690	28,561	29,917	20,863	3,270	78
SYS03	Број на ЗС кои се во примерокот	762	163	249	266	81	3

Табела 14: Податоци за селекција на производството според класа на економска големина

Симбол	Име на варијабла	Единица мерка	Вкупно	2 - Економска големина	3 - Економска големина	4 и 5 Економска големина	6 и 7 Економска големина	8 и 9 Економска големина
SE010	Вкупен инпут на работна сила	ГРЕ	0.80	0.29	0.59	1.01	1.74	.
SE011	Инпут на работна сила	Часови	1,933.65	702.98	1,433.37	2,436.35	4,220.47	.
SE015	Инпут на неплатена работна сила	СРЕ	0.71	0.28	0.54	0.92	1.36	.
SE016	Инпут на неплатена работна сила	Часови	1,714.57	680.07	1,310.59	2,227.20	3,309.46	.
SE020	Инпут на платена работна сила	ГРЕ	0.09	0.01	0.05	0.09	0.38	.
SE021	Инпут на платена работна сила	Часови	219.07	22.91	122.78	209.15	911.01	.
SE025	Вкупно користено земјоделско земјиште	ха	5.14	1.66	2.77	6.34	12.18	.
SE030	Изнајмено К.3.3	ха	2.52	0.20	0.59	3.01	8.05	.
SE035	Жита	ха	3.35	1.07	1.57	4.15	8.00	.
SE041	Други поледелски култури	ха	0.33	0.10	0.25	0.37	0.44	.
SE046	Зеленчук и цвеќе	ха	0.16	0.02	0.08	0.27	0.36	.
SE050	Лозја	ха	0.17	0.12	0.25	0.14	0.15	.
SE054	Постојани култури	ха	0.29	0.04	0.15	0.31	1.01	.
SE055	Овоштарници	ха	0.29	0.04	0.15	0.31	1.01	.
SE071	Фуражни култури	ха	0.82	0.26	0.45	1.08	2.25	.
SE080	Вкупно добиточни единици	ДЕ	6.58	0.26	1.48	6.37	33.61	.
SE085	Млечни крави	ДЕ	1.42	0.11	0.56	2.29	3.91	.
SE090	Други говеда	ДЕ	1.55	0.04	0.55	1.21	8.87	.
SE095	Овци и кози	ДЕ	3.46	0.03	0.28	2.75	20.34	.
SE100	Свињи	ДЕ	0.13	0.06	0.08	0.12	0.49	.

Табела 15: Вредност на производството според класа на економска големина

Симбол	Име на варијабла	Единица мерка	Вкупно	2 - Економска големина	3 - Економска големина	4 и 5 Економска големина	6 и 7 Економска големина	8 и 9 Економска големина
SE131	Вкупен аутпут	ден.	931,183	266,254	508,631	1,162,417	2,595,839	.
SE135	Вкупен аутпут растенија и растително производство	ден.	552,128	160,871	366,585	763,560	1,077,258	.
SE140	Жита	ден.	187,233	55,011	86,278	230,406	507,265	.
SE145	Протеински култури	ден.	2,098	1,696	569	4,438	0	.
SE150	Компир	ден.	32,078	14,978	32,810	42,771	30,309	.
SE160	Маслодајни култури	ден.	5,700	1,982	610	3,223	15,380	.
SE165	Индустриски култури	ден.	52,405	6,585	55,643	86,705	23,956	.
SE170	Зеленчук и цвеќе	ден.	93,344	14,785	59,765	149,845	172,568	.
SE175	Овошје	ден.	71,380	18,147	44,969	97,429	161,422	.
SE185	Вино и грозје	ден.	49,963	30,345	55,041	60,990	39,469	.
SE195	Површина под фуражни култури	ден.	57,591	16,758	30,899	87,147	126,889	.
SE206	Вкупно аутпут од животни и производи од животни	ден.	377,476	105,383	140,830	395,473	1,518,581	.
SE216	Кравјо млеко и млечни производи	ден.	125,530	8,460	42,404	183,018	432,508	.
SE220	Говедско и телешко месо	ден.	52,270	3,337	24,839	61,131	207,901	.
SE225	Свинско месо	ден.	8,569	4,113	6,055	9,937	21,086	.
SE230	Овци и кози	ден.	68,239	1,167	5,563	52,446	403,597	.
SE240	Јајца	ден.	634	2,236	363	106	0	.
SE245	Овчо и козјо млеко	ден.	70,563	1,286	8,884	49,748	428,804	.
SE251	Други животни и производи	ден.	51,670	84,774	52,721	39,088	24,683	.
SE260	Домашна потрошувачка	ден.	9,147	7,263	7,265	9,888	14,896	.
SE265	Употреба на стопанството	ден.	95,680	7,567	33,134	99,415	435,731	.

Табела 16: Трошоци според класа на економска големина

Симбол	Име на варијабла	Единица мерка	Вкупно	2 - Економска големина	3 - Економска големина	4 и 5 Економска големина	6 и 7 Економска големина	8 и 9 Економска големина
SE270	Вкупен инпут	ден.	434,437	114,095	203,311	508,628	1,353,034	.
SE275	Вкупно меѓуфазна потрошувачка	ден.	362,846	89,036	159,173	424,444	1,162,503	.
SE281	Вкупно специфични трошоци	ден.	273,102	63,256	118,088	319,988	930,060	.
SE285	Семиња и растенија	ден.	29,088	8,885	16,781	34,141	69,400	.
SE290	Семе и семиња произведени на ЗС	ден.	2,259	1,229	1,976	2,708	3,809	.
SE295	Ѓубрива	ден.	41,368	13,593	23,439	51,789	90,163	.
SE300	Средства за заштита	ден.	26,255	8,688	19,859	30,849	54,931	.
SE305	Други специфични за културата трошоци	ден.	12,659	3,622	7,243	17,246	29,338	.
SE310	Храна за тревопасен добиток	ден.	125,453	6,772	34,827	159,499	522,331	.
SE315	Храна за тревопасен добиток, сопствено производство	ден.	61,392	3,826	19,118	76,996	258,219	.
SE320	Храна за свињи и живина	ден.	5,202	3,119	4,243	3,807	17,117	.
SE325	Храна за свињи и живина, сопствено производство	ден.	3,541	1,565	2,357	2,298	15,370	.
SE330	Други специфични за добитокот трошоци	ден.	21,520	17,239	10,436	19,538	68,737	.
SE336	Вкупно режиски трошоци за земјоделството	ден.	89,744	25,781	41,085	104,456	232,443	.
SE340	Машини и згради, тековни трошоци	ден.	11,553	1,905	4,376	14,869	26,570	.
SE345	Енергија	ден.	42,702	12,354	21,843	52,634	106,234	.
SE350	Договорна работа	ден.	26,379	9,228	10,831	25,363	70,684	.
SE356	Други директни инпути	ден.	9,110	2,294	4,035	11,590	28,955	.
SE360	Амортизација	ден.	40,011	21,135	30,215	47,562	78,748	.
SE365	Вкупно надворешни фактори	ден.	31,580	3,924	13,923	36,622	111,782	.
SE370	Платени плати	ден.	23,034	2,925	11,884	26,656	83,576	.
SE375	Платена закупнина	ден.	8,546	998	2,039	9,966	28,206	.

Табела 17: Субвенции за тековните активности на земјоделското стопанство според класа на економска големина

Симбол	Име на варијабла	Единица мерка	Вкупно	2 - Економска големина	3 - Економска големина	4 и 5 Економска големина	6 и 7 Економска големина	8 и 9 Економска големина
SE605	Вкупно субвенции – со исклучок на инвестиции	ден.	149,187	33,685	80,475	176,579	452,281	.
SE610	Вкупно субвенции за растително производство	ден.	76,957	19,964	57,347	103,878	138,182	.
SE613	Други субвенции за растително производство	ден.	76,957	19,964	57,347	103,878	138,182	.
SE615	Вкупно субвенции за сточарство	ден.	70,954	13,621	22,399	70,892	310,908	.
SE616	Субвенции за млеко и млечни производи	ден.	23,156	953	9,254	32,951	77,877	.
SE617	Субвенции за други говеда	ден.	10,704	386	3,436	12,551	48,138	.
SE618	Субвенции за овци и кози	ден.	28,258	313	2,515	22,326	166,732	.
SE619	Други субвенции за сточарство	ден.	8,837	11,969	7,193	3,064	18,160	.

Табела 18: Биланси на субвенции и даноци според според класа на економска големина

Симбол	Име на варијабла	Единица мерка	Вкупно	2 - Економска големина	3 - Економска големина	4 и 5 Економска големина	6 и 7 Економска големина	8 и 9 Економска големина
SE600	Биланс на тековни субвенции и даноци	ден.	142,772	33,230	78,855	168,947	438,223	.
SE605	Вкупно субвенции –со исклучок на инвестиции	ден.	149,187	33,685	80,475	176,579	452,281	.
SE390	Даноци	ден.	6,415	455	1,620	7,632	14,058	.

Табела 19: Доход по земјоделско стопанство според според класа на економска големина

Симбол	Име на варијабла	Единица мерка	Вкупно	2 - Економска големина	3 - Економска големина	4 и 5 Економска големина	6 и 7 Економска големина	8 и 9 Економска големина
SE131	Вкупен аутпут	ден.	931,183	266,254	508,631	1,162,417	2,595,839	.
SE275	Вкупно меѓуфазна потрошувачка	ден.	362,846	89,036	159,173	424,444	1,162,503	.
SE600	Биланс на тековни субвенции и даноци	ден.	142,772	33,230	78,855	168,947	438,223	.
SE410	Бруто Доход на Земјоделското стопанство	ден.	711,109	210,448	428,314	906,920	1,871,558	.
SE360	Амортизација	ден.	40,011	21,135	30,215	47,562	78,748	.
SE415	Нето Додадена Вредност на Земјоделско стопанство	ден.	671,098	189,313	398,098	859,359	1,792,810	.
SE365	Вкупно надворешни фактори	ден.	31,580	3,924	13,923	36,622	111,782	.
SE420	Приход на Семејно Земјоделско стопанство	ден.	658,649	192,845	404,086	840,866	1,716,371	.

Табела 20: Доход по лице според според класа на економска големина

Симбол	Име на варијабла	Единица мерка	Вкупно	2 - Економска големина	3 - Економска големина	4 и 5 Економска големина	6 и 7 Економска големина	8 и 9 Економска големина
SE425	Нето Додадена Вредност на Земјоделското стопанство / ГРЕ	ден/ГРЕ	1,209,861	931,971	1,152,759	1,356,477	1,432,189	.
SE430	Приход на Семејно земјоделско стопанство / CPE	ден/CPE	1,346,189	981,093	1,254,348	1,490,207	1,853,157	.

Табела 21: Биланси на крајот на сметководствената година според класа на економска големина

Симбол	Име на варијабла	Единица мерка	Вкупно	2 - Економска големина	3 - Економска големина	4 и 5 Економска големина	6 и 7 Економска големина	8 и 9 Економска големина
SE436	Вкупно средства	ден.	2,156,990	1,163,942	1,492,942	2,656,998	4,398,801	.
SE441	Вкупно фиксни средства	ден.	2,028,988	1,035,533	1,404,080	2,539,050	4,133,042	.
SE446	Земјиште, постојани култури и квоти	ден.	1,083,233	692,711	905,072	1,455,947	1,231,684	.
SE450	Објекти	ден.	261,590	113,014	193,418	319,166	557,987	.
SE455	Машини	ден.	388,681	221,009	249,479	488,484	739,901	.
SE460	Добиток за приплод	ден.	295,439	8,791	56,106	275,335	1,603,470	.
SE465	Вкупно тековни средства	ден.	128,002	128,410	88,862	117,947	265,759	.
SE470	Не-приплоден добиток	ден.	83,713	100,049	66,972	52,242	202,327	.
SE475	Залихи на земјоделски производи	ден.	469	158	59	1,192	0	.
SE480	Друг обртен капитал	ден.	43,821	28,202	21,831	64,513	63,432	.
SE501	Нето вредност	ден.	2,156,990	1,163,942	1,492,942	2,656,998	4,398,801	.

Табела 22: Финансиски индикатори според класа на економска големина

Симбол	Име на варијабла	Единица мерка	Вкупно	2 - Економска големина	3 - Економска големина	4 и 5 Економска големина	6 и 7 Економска големина	8 и 9 Економска големина
SE510	Просечен капитал на	ден.	1,182,681	527,950	692,036	1,337,601	3,315,065	.
SE516	Бруто инвестиции	ден.	-14,896	-1,613	-3,296	-27,016	-47,259	.
SE521	Нето инвестиции	ден.	-54,908	-22,748	-33,511	-74,578	-126,007	.
SE526	Готовински тек (1)(Cash Flow)	ден.	772,111	219,396	485,955	1,024,273	1,898,535	.
SE530	Готовински тек (2)(Cash Flow)	ден.	768,130	219,816	483,485	1,017,628	1,889,666	.

5.3 Класификација на земјоделските стопанства според површина на користено земјоделско земјиште

Табела 23: Примерок на земјоделски стопанства според површина на користено земјоделско земјиште

Симбол	Име на варијабла	Вкупно	≤ 0.5	$> 0.5 \leq 1$	$> 1 \leq 3$	$> 3 \leq 5$	$> 5 \leq 8$	$> 8 \leq 10$	> 10
SYS02	Претставени земјоделски стопанства	82,690	13,770	8,723	31,144	15,449	6,768	2,678	4,157
SYS03	Земјоделски стопанства во примерокот	762	103	62	267	150	66	34	80

Табела 24: Податоци за селекција на производството според површина на користено земјоделско земјиште

Симбол	Име на варијабла	Единица мерка	Вкупно	≤ 0.5	$> 0.5 \leq 1$	$> 1 \leq 3$	$> 3 \leq 5$	$> 5 \leq 8$	$> 8 \leq 10$	> 10
SE010	Вкупен инпут на работна сила	ГРЕ	0.80	0.67	0.60	0.66	0.89	0.93	0.99	1.24
SE011	Инпут на работна сила	Часови	1,933.65	1,608	1,457	1,593	2,154	2,231	2,373	3,014
SE015	Инпут на неплатена работна сила	СРЕ	0.71	0.63	0.55	0.60	0.80	0.78	0.82	1.03
SE016	Инпут на неплатена работна сила	Часови	1,714.57	1,528	1,322	1,451	1,924	1,871	1,971	2,506
SE020	Инпут на платена работна сила	ГРЕ	0.09	0	0	0	0	0	0	0
SE021	Инпут на платена работна сила	Часови	219.07	80	135	141	230	360	402	508
SE025	Вкупно користено земјоделско земјиште	ха	5.14	0.11	0.85	2.01	4.00	6.24	9.37	24.86
SE030	Изнајмено К.3.3	ха	2.52	0.00	0.03	0.19	0.64	1.38	3.16	19.61
SE035	Жита	ха	3.35	0.00	0.15	0.74	2.06	4.05	5.61	19.77
SE041	Други поделски култури	ха	0.33	0.01	0.08	0.26	0.34	0.34	0.53	1.02
SE046	Зеленчук и цвеќе	ха	0.16	0.02	0.12	0.21	0.24	0.18	0.09	0.10
SE050	Лозја	ха	0.17	0.01	0.13	0.26	0.23	0.12	0.13	0.10
SE054	Постојани култури	ха	0.29	0.01	0.15	0.26	0.38	0.43	0.53	0.51
SE055	Овощарници	ха	0.29	0.01	0.15	0.26	0.38	0.43	0.53	0.51
SE071	Фуражни култури	ха	0.82	0.03	0.18	0.29	0.72	1.14	2.40	3.33
SE080	Вкупно добиточни единици	ДЕ	6.58	8.42	6.43	4.07	6.23	6.07	9.80	12.39
SE085	Млечни крави	ДЕ	1.42	0.51	0.02	1.34	1.21	2.23	1.97	3.48
SE090	Други говеда	ДЕ	1.55	2.62	2.61	1.01	1.11	1.29	0.72	2.57
SE095	Овци и кози	ДЕ	3.46	5.20	3.75	1.68	3.80	2.26	6.94	5.84
SE100	Свињи	ДЕ	0.13	0.09	0.01	0.03	0.11	0.29	0.17	0.51

Табела 25: Вредност на производството според површина на користено земјоделско земјиште

Симбол	Име на варијабла	Единица мерка	Вкупно	≤ 0.5	$> 0.5 \leq 1$	$> 1 \leq 3$	$> 3 \leq 5$	$> 5 \leq 8$	$> 8 \leq 10$	> 10
SE131	Вкупен аутпут	ден.	931,183	641,886	488,055	664,006	894,811	934,029	1,347,921	2,427,517
SE135	Вкупен аутпут растенија и растително производство	ден.	552,128	48,562	227,901	433,440	611,408	591,199	794,666	1,601,409
SE140	Жита	ден.	187,233	125	9,427	47,529	109,830	201,398	338,072	1,101,531
SE145	Протеински култури	ден.	2,098	0	3,242	1,528	293	0	26,471	570
SE150	Компир	ден.	32,078	8,811	18,344	37,884	34,553	10,682	122,929	27,700
SE160	Маслодајни култури	ден.	5,700	0	0	500	2,461	2,630	6,971	42,879
SE165	Индустриски култури	ден.	52,405	0	9,244	50,814	94,048	105,530	59,209	33,833
SE170	Зеленчук и цвеќе	ден.	93,344	33,209	76,598	132,693	112,227	87,045	35,082	46,975
SE175	Овошје	ден.	71,380	4,709	63,930	86,348	108,831	73,878	92,721	31,690
SE185	Вино и грозје	ден.	49,963	1,163	39,605	56,069	104,066	28,773	31,121	24,490
SE195	Површина под фуражни култури	ден.	57,591	545	7,511	20,076	44,466	81,264	77,349	291,741
SE206	Вкупно аутпут од животни и производи од животни	ден.	377,476	593,325	260,155	230,566	283,403	342,830	553,255	811,070
SE216	Кравјо млеко и млечни производи	ден.	125,530	42,589	12,087	101,593	88,522	191,078	104,571	424,342
SE220	Говедско и телешко месо	ден.	52,270	40,447	51,129	32,684	47,287	53,545	97,294	122,900
SE225	Свинско месо	ден.	8,569	8,340	500	2,647	7,465	23,333	14,441	22,275
SE230	Овци и кози	ден.	68,239	60,328	94,697	41,016	73,295	39,740	180,440	115,123
SE240	Јајца	ден.	634	0	3,787	879	0	202	0	0
SE245	Овчо и козјо млеко	ден.	70,563	169,096	70,179	35,936	57,243	25,708	89,603	113,456
SE251	Други животни & производи	ден.	51,670	272,525	27,774	15,806	9,591	9,223	66,906	12,975
SE260	Домашна потрошувачка	ден.	9,147	10,095	8,552	9,982	10,121	5,822	8,447	6,818
SE265	Употреба на стопанството	ден.	95,680	47,512	25,225	41,442	70,260	93,776	132,857	426,749

Табела 26: Трошоци според површина на користено земјоделско земјиште

Симбол	Име на варијабла	Единица мерка	Вкупно	≤ 0.5	> 0.5 ≤ 1	> 1 ≤ 3	> 3 ≤ 5	> 5 ≤ 8	> 8 ≤ 10	> 10
SE270	Вкупен инпут	ден.	434,437	264,397	203,251	242,621	344,832	500,126	521,630	1,549,482
SE275	Вкупно меѓуфазна потрошувачка	ден.	362,846	231,100	158,723	194,154	282,694	407,927	433,371	1,336,791
SE281	Вкупно специфични трошоци	ден.	273,102	211,069	134,665	152,954	211,822	306,258	336,870	921,694
SE285	Семиња и растенија	ден.	29,088	3,512	12,321	16,374	21,652	24,720	46,213	127,714
SE290	Семе и семиња произведени на ЗС	ден.	2,259	142	106	1,634	2,600	3,450	7,631	4,829
SE295	Ѓубрива	ден.	41,368	1,590	11,111	19,994	32,120	43,792	69,344	190,817
SE300	Средства за заштита	ден.	26,255	1,934	13,991	25,102	32,895	33,412	34,476	49,074
SE305	Други специфични за културата трошоци	ден.	12,659	1,324	4,000	7,879	8,950	16,307	16,600	52,190
SE310	Храна за тревопасен добиток	ден.	125,453	100,688	53,481	69,487	94,496	155,499	141,456	426,357
SE315	Храна за тревопасен добиток, сопствено	ден.	61,392	4,128	7,639	23,862	45,683	65,638	106,250	308,919
SE320	Храна за свињи и живина	ден.	5,202	2,718	2,158	1,865	6,078	9,172	1,096	18,725
SE325	Храна за свињи и живина, сопствено	ден.	3,541	0	498	1,103	4,891	3,639	941	17,088
SE330	Други специфични за добитокот трошоци	ден.	21,520	51,929	25,089	8,399	14,042	20,652	19,082	39,170
SE336	Вкупно режиски трошоци за	ден.	89,744	20,031	24,057	41,200	70,872	101,669	96,501	415,097
SE340	Машини и згради, тековни трошоци	ден.	11,553	3,532	2,694	3,854	7,763	9,561	10,744	63,538
SE345	Енергија	ден.	42,702	9,940	10,242	22,817	35,819	48,417	49,712	181,616
SE350	Договорна работа	ден.	26,379	2,806	9,376	9,830	19,252	36,557	28,649	129,141
SE356	Други директни инпути	ден.	9,110	3,754	1,746	4,699	8,038	7,133	7,397	40,803
SE360	Амортизација	ден.	40,011	24,908	28,790	33,087	36,573	39,807	51,492	93,002
SE365	Вкупно надворешни фактори	ден.	31,580	8,389	15,739	15,380	25,565	52,392	36,767	119,688
SE370	Платени плати	ден.	23,034	7,923	15,231	14,923	23,719	47,748	29,980	50,983
SE375	Платена закупнина	ден.	8,546	466	508	457	1,846	4,645	6,787	68,705

Табела 27: Субвенции за тековните активности на земјоделското стопанство според површина на користено земјоделско земјиште

Симбол	Име на варијабла	Единица мерка	Вкупно	≤ 0.5	> 0.5 ≤ 1	> 1 ≤ 3	> 3 ≤ 5	> 5 ≤ 8	> 8 ≤ 10	> 10
SE605	Вкупно субвенции – со исклучок на инвестиции	ден.	149,187	97,683	74,841	103,681	132,364	166,931	190,906	424,166
SE610	Вкупно субвенции за растително производство	ден.	76,957	1,070	18,735	54,556	76,712	103,080	108,001	260,262
SE613	Други субвенции за растително производство	ден.	76,957	1,070	18,735	54,556	76,712	103,080	108,001	260,262
SE615	Вкупно субвенции за сточарство	ден.	70,954	96,612	55,769	48,022	54,054	62,719	78,154	161,648
SE616	Субвенции за млеко и млечни производи	ден.	23,156	1,381	4,361	24,461	14,992	30,066	14,621	74,640
SE617	Субвенции за други говеда	ден.	10,704	13,278	10,777	8,367	7,555	10,396	11,174	21,090
SE618	Субвенции за овци и кози	ден.	28,258	43,767	33,858	13,368	29,757	18,979	52,094	48,355
SE619	Други субвенции за сточарство	ден.	8,837	38,186	6,773	1,826	1,750	3,278	265	17,563

Табела 28: Биланси на субвенции и даноци според според површина на користено земјоделско земјиште

Симбол	Име на варијабла	Единица мерка	Вкупно	≤ 0.5	> 0.5 ≤ 1	> 1 ≤ 3	> 3 ≤ 5	> 5 ≤ 8	> 8 ≤ 10	> 10
SE600	Биланс на тековни субвенции и даноци	ден.	142,772	97,618	74,541	102,597	129,522	164,573	181,476	378,275
SE605	Вкупно субвенции –со исклучок на инвестиции	ден.	149,187	97,683	74,841	103,681	132,364	166,931	190,906	424,166
SE390	Даноци	ден.	6,415	64	300	1,083	2,842	2,358	9,429	45,891

Табела 29: Доход по земјоделско стопанство според според површина на користено земјоделско земјиште

Симбол	Име на варијабла	Единица мерка	Вкупно	≤ 0.5	> 0.5 ≤ 1	> 1 ≤ 3	> 3 ≤ 5	> 5 ≤ 8	> 8 ≤ 10	> 10
SE131	Вкупен аутпут	ден.	931,183	641,886	488,055	664,006	894,811	934,029	1,347,921	2,427,517
SE275	Вкупно меѓуфазна потрошувачка	ден.	362,846	231,100	158,723	194,154	282,694	407,927	433,371	1,336,791
SE600	Биланс на тековни субвенции и даноци	ден.	142,772	97,618	74,541	102,597	129,522	164,573	181,476	378,275
SE410	Бруто Доход на Земјоделското стопанство	ден.	711,109	508,405	403,874	572,449	741,639	690,675	1,096,027	1,469,001
SE360	Амортизација	ден.	40,011	24,908	28,790	33,087	36,573	39,807	51,492	93,002
SE415	Нето Додадена Вредност на Земјоделско стопанство	ден.	671,098	483,496	375,084	539,363	705,067	650,867	1,044,535	1,375,999
SE365	Вкупно надворешни фактори	ден.	31,580	8,389	15,739	15,380	25,565	52,392	36,767	119,688
SE420	Приход на Семејно Земјоделско	ден.	658,649	475,954	371,189	548,167	701,709	621,051	1,026,974	1,279,126

Табела 30: Доход по лице според според површина на користено земјоделско земјиште

Симбол	Име на варијабла	Единица мерка	Вкупно	≤ 0.5	> 0.5 ≤ 1	> 1 ≤ 3	> 3 ≤ 5	> 5 ≤ 8	> 8 ≤ 10	> 10
SE425	Нето Додадена Вредност на Земјоделското стопанство / ГРЕ	ден/ГРЕ	1,209,861	1,178,904	790,300	1,229,614	1,022,613	1,217,567	1,449,787	1,751,719
SE430	Приход на Семејно земјоделско стопанство / CPE	ден/CPE	1,346,189	1,278,950	911,374	1,370,206	1,173,164	1,378,772	1,617,501	1,871,820

Табела 31: Биланси на крајот на сметководствената година според површина на користено земјоделско земјиште

Симбол	Име на варијабла	Единица мерка	Вкупно	≤ 0.5	> 0.5 ≤ 1	> 1 ≤ 3	> 3 ≤ 5	> 5 ≤ 8	> 8 ≤ 10	> 10
SE436	Вкупно средства	ден.	2,156,990	1,389,919	1,440,157	1,815,193	2,240,098	2,754,881	3,200,009	3,748,520
SE441	Вкупно фиксни средства	ден.	2,028,988	944,492	1,331,598	1,756,093	2,173,260	2,689,924	3,150,450	3,584,135
SE446	Земјиште, постојани култури и квоти	ден.	1,083,233	123,777	674,518	1,118,917	1,290,127	1,638,601	1,997,798	1,281,391
SE450	Објекти	ден.	261,590	329,735	154,703	209,578	214,900	348,637	194,337	474,598
SE455	Машини	ден.	388,681	140,547	192,513	245,099	392,166	472,836	544,886	1,197,043
SE460	Добиток за приплод	ден.	295,439	350,433	309,626	182,499	275,939	229,848	413,429	631,103
SE465	Вкупно тековни средства	ден.	128,002	445,427	108,559	59,100	66,837	64,957	49,559	164,385
SE470	Не-приплоден добиток	ден.	83,713	390,709	98,348	25,114	19,533	16,280	10,529	79,756
SE475	Залихи на земјоделски производи	ден.	469	0	734	83	97	829	0	2,754
SE480	Друг обртен капитал	ден.	43,821	54,718	9,477	33,903	47,207	47,848	39,029	81,875
SE501	Нето вредност	ден.	2,156,990	1,389,919	1,440,157	1,815,193	2,240,098	2,754,881	3,200,009	3,748,520

Табела 32: Финансиски индикатори според површина на користено земјоделско земјиште

Симбол	Име на варијабла	Единица мерка	Вкупно	≤ 0.5	> 0.5 ≤ 1	> 1 ≤ 3	> 3 ≤ 5	> 5 ≤ 8	> 8 ≤ 10	> 10
SE510	Просечен капитал на стопанството	ден.	1,182,681	1,291,720	840,268	843,105	1,078,847	1,228,489	1,356,187	2,524,153
SE516	Бруто инвестиции	ден.	-14,896	-36,903	-11,140	-4,833	-9,173	-41,814	13,977	-23,853
SE521	Нето инвестиции	ден.	-54,908	-61,811	-39,930	-37,919	-45,746	-81,622	-37,515	-116,856
SE526	Готовински тек (1)(Cash Flow)	ден.	772,111	546,017	451,577	679,404	823,740	755,478	1,111,708	1,393,620
SE530	Готовински тек (2)(Cash Flow)	ден.	768,130	545,822	452,473	675,685	819,152	755,494	1,111,708	1,376,264